

Gwella gofal cymdeithasol a gofal plant yng Nghymru

# Adroddiad Blynyddol y Prif Arolygydd 2023-2024



# Cynnwys

This document is also available in English.  
Mae'r ddogfen hon hefyd ar gael yn Saesneg.

 © Hawlfraint y Goron 2024 WG50911

ISBN Digidol 978-1-83625-788-2

# Rhagair

Yn fy adroddiad blynyddol y llynedd, un o fy mlaenoriaethau oedd dathlu llwyddiant gofal cymdeithasol a gofal plant yng Nghymru. Yn rhy aml pan fydd gwasanaethau gofal cymdeithasol plant neu oedolion o dan y chwyddwydr, byddant yn cael eu cyflwyno fel gwasanaethau sydd wedi 'torri' y mae angen eu trwsio, neu'n cael eu diffinio gan gwestiynau tebyg i 'sut y gall gofal cymdeithasol helpu i leihau rhestrau aros ysbytai?' Wrth gwrs, mae'r rhain yn gwestiynau pwysig, ond nid yw'r atebion yn rhoi darlun clir o werth gwirioneddol gofal a chymorth.

Er bod pob un ohonom yn cydnabod y pwysau eang ar y system a chanlyniadau'r pwysau hwnnw, ac yn ymateb iddo'n ddyddiol, rydym hefyd yn gweld gofal ar ei orau – yn trawsnewid llw o fywydau er gwell.

Wrth ystyried gofal a chymorth yn y ffordd hon, rydym yn gweld ei werth ehangach. Mae'n helpu i gynnal cydberthnasau a chysylltiadau pobl â theulu a ffrindiau yn ogystal â chefnogi economïau lleol a galluogi rhieni a gofaluwr di-dâl i fynd i'r gwaith.

Mae pobl yn y sector yn disgrifio gwerth gofal cymdeithasol mewn llawer o ffordd gwahanol. Fodd bynnag, y thema gyffredin yw bod gofal a chymorth yn rhan hanfodol o gyfansoddiad cymdeithasol ac economaidd ein cymunedau lleol.

Mae cynnwys yr adroddiad hwn yn dangos bod y rhan fwyaf o'r gofal yng Nghymru yn ofal 'da', a bod pobl yn cael eu cefnogi i gyflawni canlyniadau da. Rwyf am i hyn ysbrydoli gobaith ac uchelgais i wneud mwy byth i helpu'r bobl sy'n defnyddio'r gwasanaethau rydym yn eu rheoleiddio ac yn eu harolygu i fyw bywyd da.

*G. Baranski*

**Gillian Baranski**

Prif Arolygydd, Arolygiaeth Gofal Cymru



# Myfyrdodau

Y llynedd, nodais nifer o fyfyrdodau a ‘galwadau i weithredu’. Er nad yw’r un ohonynt wedi’u cyflawni’n llwyr gan eu bod yn faterion hirdymor, rydym wedi gweld cynnydd cadarnhaol.

Galwadau i weithredu o 2022-2023	Cynnydd hyd yma
Ffocws parhaus ar fuddsoddi mewn gwasanaethau atal ac ymyrryd yn gynnar i blant ac oedolion, ac ar ddatblygu’r gwasanaethau hynny, gan weithio mewn ffordd integredig ar draws y sector gofal cymdeithasol, addysg, gwasanaethau iechyd, tai a’r trydydd sector.	Wrth weithio gydag awdurdodau lleol a’u partneriaid, rydym wedi gweld ymrwymiad cryf i ddatblygu dulliau ataliol mewn gwasanaethau oedolion a phlant. Mae blaenoriaethu buddsoddiad mewn help cynnar yn dal i fod yn heriol iawn gan fod gwasanaethau yn ei chael hi’n anodd diwallu anghenion uniongyrchol pobl am ofal a chymorth er mwyn sicrhau eu bod yn ddiogel a bod eu llesiant yn cael ei hybu. Rhaid i atal ac ymyrryd yn gynnar barhau i fod yn hollbwysig.
Buddsoddi’n barhaus mewn cyflogau a chyfleoedd i ddatblygu, wedi’u hategu gan arweinyddiaeth dosturiol, ynghyd â ffocws parhaus ar lesiant staff.	Lle rydym yn nodi gwasanaethau da a rhagorol wrth weithio gyda darparwyr gofal plant, chwarae a gofal cymdeithasol, ac awdurdodau lleol, mae gan bob un ohonynt ddiwylliannau cadarnhaol sy’n hybu llesiant staff a llesiant y bobl sy’n defnyddio’r gwasanaethau.
Pob partner i gydweithio ar lefel ranbarthol a chenedlaethol er mwyn sicrhau bod amrywiaeth briodol o wasanaethau ar gael i ddiwallu anghenion plant sy’n derbyn gofal.	Rydym yn cydnabod bod dyletswydd gyfreithiol ar awdurdodau lleol i roi cartref sy’n cynnig gofal a chymorth i’r plant yn eu gofal. Gwnaethom adolygu’r ffordd rydym yn sicrhau gwelliant pan fydd awdurdodau lleol yn gweithredu cartref gofal i blant heb gofrestrriad. Roedd yn gadarnhaol gweld bod 20 o wasanaethau newydd wedi’u cofrestru gan awdurdodau lleol yn ystod 2023-2024. Fodd bynnag, rydym yn parhau i bryderu bod plant yn byw mewn cartrefi gofal anghofrestredig o hyd.
Dathlu llwyddiant, hyrwyddo arferion a diwylliannau cadarnhaol a chefnogi gwelliant. Rydym yn annog pob gwasanaeth i wella’n barhaus ac i anelu at ragoriaeth.	Drwy ein gwaith, wedi’i lywio’n rhannol gan raddau, gwyddom fod y mwyafrif o wasanaethau gofal plant, chwarae a gofal cymdeithasol yng Nghymru yn dda. Gan weithio gyda Gofal Cymdeithasol Cymru, rydym wedi parhau i archwilio’r egwyddorion sy’n sail i ddiwylliannau cadarnhaol: arweinyddiaeth dosturiol; dulliau sy’n canolbwyntio ar gydberthnasau ac yn seiliedig ar hawliau; bod yn sefydliad sy’n annog blaengaredd, myfyrio myfyrio a dysgu; a rhoi gwerthoedd ar waith yn ddyddiol drwy’r ffordd y mae pobl yn ymddwyn. Rhaid i bob un o’r egwyddorion hyn gael eu hadlewyrchu yn y systemau a’r prosesau sy’n llywio ymarfer o ddydd i ddydd a gwaith cynllunio tymor hwy.

# Blaenoriaethau ar gyfer 2023-2024

Er ei bod yn gadarnhaol gweld cynnydd mewn ymateb i'r galwadau i weithredu a nodwyd y flwyddyn ddiwethaf, mae'r materion hyn yn peri pryder o hyd; byddwn yn parhau i'w hystyried ym mhob agwedd ar ein gwaith.

Eleni, hoffwn ganolbwyntio ar dri mater hanfodol; **arweinyddiaeth, gwelliant parhaus a gweithio mewn partneriaeth.**

Mae ein harolygiadau yn parhau i ddangos y rhan hanfodol y mae arweinwyr yn ei chwarae wrth greu amgylchedd lle y gall pobl ffynnu. Fel arfer, y gwasanaethau sy'n perfformio orau yw'r rheini sy'n cefnogi ac yn ysbrydoli eu timau i wneud eu gorau glas dros y bobl yn eu gofal. Mae **arweinyddiaeth** gref a threfniadau sicrhau ansawdd effeithiol yn hanfodol. Mae'r cyd-destun ariannol yn anodd, ond gwyddom fod yr arweinwyr gorau yn canfod ffyrdd o gymell ac ysbrydoli eu timau ar adegau anodd, yn aml drwy wneud y pethau bychain yn dda iawn.

## Galwad i weithredu 1

Dylai arweinwyr ar bob lefel mewn gwasanaethau gofal fod yn dosturiol, a dylent gymell ac ysbrydoli eu timau. Dylent wrando ar staff a rhoi'r adnoddau a'r cymorth sydd eu hangen arnynt i ddarparu'r gofal gorau posibl i bobl.



Mae cysylltiad agos rhwng diwylliant cadarnhaol ac ymrwymiad i **welliant parhaus**, wedi'i ategu gan fyfyrto a dysgu. Byddwn yn parhau i gefnogi gwelliant drwy bennu graddau yn ystod ein harolygiadau (graddau wedi'u cyhoeddi ar gyfer gwasanaethau gofal plant a chwarae, a graddau 'mud' neu heb eu cyhoeddi ar gyfer gwasanaethau oedolion a phlant), drwy nodi arferion cadarnhaol yn ein hadroddiadau, a thrwy ddatblygu ffyrdd newydd o rannu'r ymarfer cadarnhaol hwnnw a rhoi cyhoeddusrwydd iddo. Credwn fod hyn yn bwysig i gefnogi gwelliant ac annog rhagoriaeth.

Mae angen datblygu cyfleoedd gwella cydgysylltiedig ar gyfer y sector gofal cymdeithasol, gofal plant a chwarae ymhellach o hyd gan barhau i ganolbwyntio ar y gweithlu a chynnal llesiant mewn amgylchiadau heriol. Mae'n hanfodol ein bod yn cydnabod bod cyfrifoldeb ar y cyd ar bob un ohonom i sicrhau canlyniadau cadarnhaol i bobl sy'n defnyddio gwasanaethau gofal plant, chwarae a gofal cymdeithasol.

## Galwad i weithredu 2

Dylai'r rheini sy'n darparu gwasanaethau ac Arolygiaeth Gofal Cymru rannu arferion cadarnhaol er mwyn datblygu a dathlu diwylliant o wella'n barhaus.

Credwn yn gryf y gellir sicrhau canlyniadau llawer gwell i bobl a newid ar lefel system drwy **weithio mewn partneriaeth** â'n gilydd i gyflawni nodau a rennir.

## Galwad i weithredu 3

Dylai sefydliadau a grwpiau sy'n gweithio ym maes gofal greu cyfleoedd i weithio mewn partneriaeth â'i gilydd ac achub ar gyfleoedd o'r fath.



# Trosolwg o'n sefydliad

## Gwybodaeth amdanom a'r hyn rydym yn ei wneud

Ni yw Arolygiaeth Gofal Cymru (AGC), rheoleiddiwr annibynnol gofal cymdeithasol a gofal plant. Rydym yn cofrestru, yn arolygu ac yn gweithredu i wella ansawdd a diogelwch gwasanaethau er llesiant pobl Cymru.

## Gwasanaethau a gaiff eu rheoleiddio a'u harolygu gennym

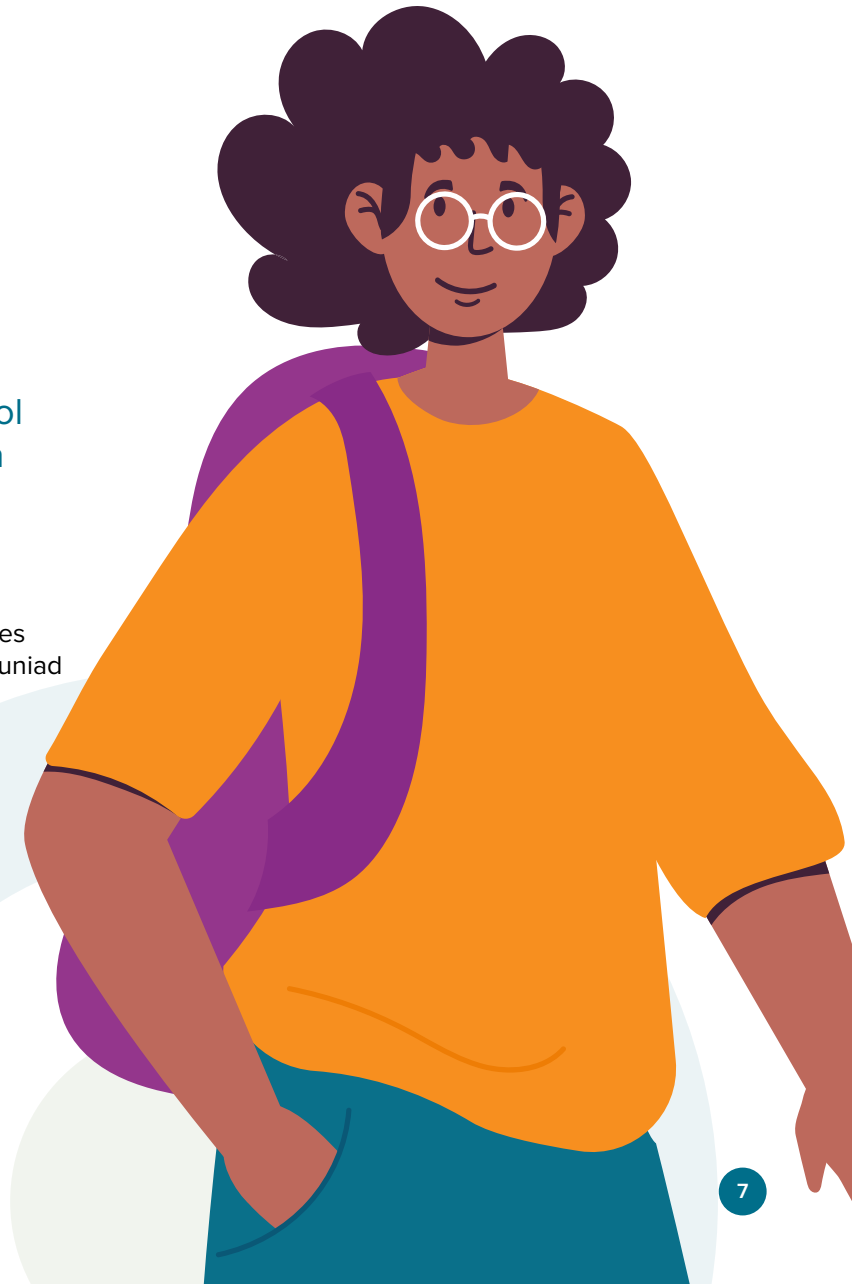
- Gwasanaethau cartrefi gofal (oedolion a phlant)
- Gwasanaethau cymorth cartref
- Gwasanaethau lleoli oedolion
- Gwasanaethau llety diogel
- Gwasanaethau maethu
- Gwasanaethau mabwysiadu
- Gwasanaethau canolfannau preswyl i deuluoedd
- Gwasanaethau eirioli
- Gwarchodwyr plant a darparwyr gofal dydd

Rydym yn cyfeirio at y rhain fel **gwasanaethau rheoleiddiedig**.

Rydym hefyd yn adolygu perfformiad awdurdodau lleol wrth iddynt gyflawni eu swyddogaethau ym maes gwasanaethau cymdeithasol. Gwnawn hyn drwy gyfuniad o weithgarwch arolygu a gwerthuso perfformiad.

## Rydym hefyd yn arolygu'r canlynol:

- Ysgolion preswyl
- Ysgolion arbennig preswyl (trefniadau llety am lai na 295 diwrnod)
- Colegau addysg bellach sy'n lletya myfyrwyr dan 18 oed
- Gwasanaethau maethu a mabwysiadu awdurdodau lleol



## Ein gwerthoedd

Mae ein gwerthoedd craidd yn sicrhau bod pobl wrth wraidd popeth a wnawn. Ein nod yw arddangos ein gwerthoedd ym mhopeth a wnawn.

Rydym yn cydnabod ei bod yn hollbwysig sicrhau bod y gwerthoedd hyn yn cael eu hadlewyrchu ym mhopeth rydym yn ei ddweud ac yn ei wneud, o ran y ffordd rydym yn cydweithio â'n gilydd yn AGC a'r ffordd rydym yn gweithio gydag eraill.

I ategu hyn, rydym yn annog pob darparwr i gwblhau holiadur ar ôl arolygiad er mwyn cyfrannu at ein proses sicrhau ansawdd, gan ein helpu i wybod beth rydym yn ei wneud yn dda a'r meysydd y mae angen i ni eu gwella. Roedd yn galonogol gweld ymatebion cadarnhaol iawn gan y darparwyr a gwblhaodd yr holiadur. Er enghraifft, dywedodd 98% o'r darparwyr a ymatebodd fod yr arolygwyr wedi ymgysylltu â'r bobl a oedd yn defnyddio'r gwasanaeth a dywedodd 98% fod yr arolygwyr wedi trin y bobl yn y gwasanaeth â pharch.

Dyma sylwadau rai o'r darparwyr am eu profiad o'r broses arolygu:



*Roeddem yn teimlo ein bod yn cael ein cefnogi'n dda drwy'r broses ac rydym yn teimlo bod yr adborth wedi cael ei roi mewn ffordd gadarnhaol a pharchus bob tro. Roedd pob aelod o'r staff yn teimlo'n gyfforddus ac rydym yn gyffrous fel sefydliad i ddefnyddio'r argymhellion a'r syniadau yn y dyfodol.*



*Roedd yr arolygwyr yn glir [ynghylch y] meysydd i'w datblygu a'r cryfderau, felly roedd modd i ni ddeall yn glir pa gamau roedd angen eu cymryd i wella.*





## Ein hegwyddorion arweiniol

Mae'r egwyddorion canlynol yn llywio ein gwaith, yn unol â'n gwerthoedd.

- **Rhoi pobl yn gyntaf:** mae llais a llesiant pobl wrth wraidd ein gwaith, a ategir gan ddull seiliedig ar hawliau.
- **Gweithredu ar sail gwybodaeth:** caiff ein gwaith ei lywio gan ddata a gwybodaeth.
- **Bod yn ymatebol ac yn seiliedig ar risg:** rydym yn gweithio mewn ffordd amserol a chymesur wedi'i chynllunio ac yn seiliedig ar risg.
- **Cydweithio:** rydym yn gwrando, yn rhannu gwybodaeth ac yn cydweithio.
- **Cefnogi gwelliannau ac arloesi:** rydym yn defnyddio ein gwybodaeth a'n pwerau i gefnogi gwasanaethau gofal cymdeithasol a gofal plant i wella ac i annog ffyrdd newydd o weithio.
- **Myfyrion a dysgu:** rydym yn neilltuo amser i fyfyrion ar bob agwedd ar ein gwaith a dysgu o hynny ac i addasu ein dull gweithredu lle bo angen.

“

*Mae'r rhan fwyaf o'r gofal Nghymru yn ofal 'da', ac mae pobl yn cael eu cefnogi i sicrhau canlyniadau da. Rwyf am i hyn ysbrydoli gobaith ac uchelgais i wneud mwy byth i helpu'r pobl sy'n defnyddio'r gwasanaethau rydym yn eu rheoleiddio ac yn eu harolygu i fyw bywyd da.*

**Gillian Baranski**

Prif Arolygydd, Arolygiaeth Gofal Cymru

”



## Ein Cynllun Strategol ar gyfer 2020-2025

Mae gennym dair blaenoriaeth strategol:

- **Bod yn llais dibynadwy i ddylanwadu ar welliannau a'u llywio.**
- **Darparu gwasanaeth o ansawdd uchel yn gyson.**
- **Bod yn hynod fedrus ac yn ymatebol.**

Rydym wedi parhau i weithio tuag at gyflawni'r camau gweithredu a nodir yn ein [cynllun strategol](#). Byddwn yn dechrau gweithio ar ein cynllun strategol newydd ar gyfer 2025 ymlaen yn ddiweddarach eleni.

Dros y ddwy flynedd ddiwethaf, rydym wedi gweithio gyda'n staff a'n rhanddeiliaid allweddol i egluro ein rôl benodol wrth gefnogi gwelliant yn y sector gofal cymdeithasol a gofal plant. Arweiniodd hyn at lunio ein [datganiad gwella](#), ac rydym wedi datblygu cynllun gweithredu i gefnogi'r broses o'i roi ar waith. Rydym yn glir ein bod, drwy gyflawni ein swyddogaethau craidd, sef cofrestru, arolygu, adolygu perfformiad a gorfodi, yn helpu i wella gwasanaethau unigol. Rydym hefyd mewn sefyllfa unigryw gan fod gennym drosolwg cenedlaethol a gallwn nodi themâu a thueddiadau i gefnogi ac annog gwelliant ym mhob rhan o'r sector.

### Hybu'r defnydd o'r Gymraeg ym mhopeth a wnawn

Mae hybu'r defnydd o'r Gymraeg yn un o gamau gweithredu ein cynllun strategol, ac mae hyn hefyd yn flaenoriaeth i Lywodraeth Cymru.

Mae cael gwasanaethau drwy gyfrwng y Gymraeg yn rhan annatod o ofal o ansawdd da sy'n seiliedig ar hawliau ac yn canolbwyntio ar yr unigolyn. Dylai camau i fabwysiadu strategaeth 'Mwy na geiriau' a'i rhoi ar waith mewn gwasanaethau gofal cymdeithasol a gofal plant helpu i wella ansawdd y gofal a'r canlyniadau i bobl sy'n byw mewn gwlad ddwyieithog. Nod 'Mwy na geiriau' yw sicrhau mwy o gydnabyddiaeth ymhlith darparwyr gwasanaethau nad dim ond mater o ddewis yw defnyddio'r Gymraeg i lawer o bobl, ond ei fod hefyd yn fater o angen.

Un o nodau craidd y fframwaith yw sicrhau bod pobl y mae angen gwasanaethau cyfrwng Cymraeg arnynt yn cael 'cynnig rhagweithiol'. Hynny yw, bod gwasanaeth yn cael ei ddarparu drwy gyfrwng y Gymraeg heb fod angen i rywun ofyn am hynny. Mae'n golygu bod darparwyr yn rhag-weld anghenion siaradwyr Cymraeg yn naturiol. Nid ydynt yn aros i rywun ofyn am wasanaeth yn Gymraeg ond, yn lle hynny, maent yn ymgorffori ac yn hyrwyddo'r gred y dylai siaradwyr Cymraeg allu defnyddio'r Gymraeg fel rhan greiddiol o'u gofal, yn hytrach na dim ond fel opsiwn ychwanegol.

Mae darparu cynnig rhagweithiol yn ymwneud â hawliau pobl. Drwy gyfathrebu'n well, mae'n fwy tebygol y caiff hawliau pobl eu parchu a'u diogelu. Mae hyn yn bwysig ym mhob agwedd ar fywyd beunyddiol ond yn fwy byth ar adegau anodd ym mywydau pobl, er enghraifft pan fyddant yn cael eu hasesu o dan y Ddeddf Galluedd Meddyliol (2005) neu'n symud i gartref gofal, yn cael gofal mewn lleoliad gofal plant neu'n gysylltiedig â gweithdrefnau amddiffyn plant.

Gall pawb sy'n gweithio ym maes gofal cymdeithasol a gofal plant wneud gwahaniaeth drwy ystyried y canlynol: ***"Beth alla i ei wneud er mwyn helpu i wella'r ddarpariaeth Gymraeg?"***

Rydym wedi recriwtio arolygwyr a staff cymorth busnes er mwyn sicrhau y gallwn ddarparu 'cynnig rhagweithiol' a siarad â phobl yn Gymraeg os byddant yn dymuno gwneud hynny. Mae ein canllawiau i arolygwyr a darparwyr yn nodi'n glir yr hyn rydym yn disgwyl i ddarparwyr ei wneud i hybu'r Gymraeg a diwylliant Cymru. Gall newidiadau bach wneud gwahaniaeth mawr.

### Ymgysylltu â phobl

Mae clywed llais pobl yn elfen greiddiol o'n gweithgarwch arolygu. Mae ffurflenni adborth hygyrch ar ein gwefan yn un ffordd o gynyddu'r wybodaeth sydd gennym am wasanaethau unigol a'r sector gofal cymdeithasol a gofal plant, yn ogystal â'r sgysiau y mae ein harolygwyr yn eu cael â phobl wrth ymweld â gwasanaethau.

Yn ddiweddarach eleni, rydym yn gobeithio integreiddio ein harolygon yn llawn i'n system cronfeydd data mewnol fel bod y ddau beth yn cydweithio'n ddidrafferth ac yn ein galluogi i ddadansoddi'r holl adborth cyfoethog a gwybodaeth anecdotaidd rydym yn eu cael gan bobl ledled Cymru yn llawn.

Gallwch gael rhagor o wybodaeth am y ffordd y mae ein harolygwyr awdurdodau lleol yn ymgysylltu â phobl yn ystod eu gwaith, yn yr adran 'Rhoi sicrwydd'.

## Y Bwrdd Cyngtori Cenedlaethol

Myfyrdodau gan Dr Ruth Hussey (CB, OBE, DL),  
Cadeirydd y Bwrdd Cyngtori Cenedlaethol



Fel Cadeirydd Bwrdd Cyngtori Cenedlaethol AGC, rwy'n gyfrifol am arwain y Bwrdd wrth fonitro a chraffu ar waith AGC, a chodi ymwybyddiaeth ohono.

Yn 2023-24, mynegodd y Bwrdd Cyngtori farn am nifer o agweddau ar waith AGC, gan ganolbwyntio ar y modd rydym yn cefnogi ac yn llywio'r ffordd y mae AGC yn parhau i reoleiddio, arolygu ac adolygu gwasanaethau.

Mae themâu cryf yn amlwg eleni yn ein sectorau a'n meysydd ein hunain, a gaiff eu hadleisio yng ngwaith AGC ac y gallwn ni, fel aelodau, wneud sylwadau yn eu cylch ar sail ein profiadau ein hunain. Mae'r rhain yn cynnwys problemau parhaus wrth recriwtio a chadw staff, teimladau ynghylch defnyddio graddau mewn gwasanaethau gofal, a sut y caiff gwaith diogelu ei wneud.

Eleni, rydym wedi archwilio'r pwysau sydd ar y gweithlu gofal cymdeithasol a phwysigrwydd gwrandao ar ofalwyr di-dâl. Rhoddodd yr aelodau gyngor defnyddiol ar ddiben Hysbysiadau Gweithredu â Blaenoriaeth a'r

defnydd ohonynt. Myfyriodd y Bwrdd hefyd ar hysbysiad atal marwolaethau yn y dyfodol y crwner a gyhoeddwyd i Ofsted a'r effaith y gallai arolygiad ei chael ar unigolion.

Ystyriodd y Bwrdd Adroddiad Blynyddol y Prif Arolygydd, yn ogystal â Chynllun Strategol AGC, a chroesawodd y gwaith sy'n mynd rhagddo i fynd i'r afael â chydaddoldeb, amrywiaeth a chynhwysiant.

Trafodwyd y cynllun peilot ar gyfer 'graddau mud' a chawsom adroddiad gan Practice Solutions Ltd, a oedd wedi'i gomisiynu i werthuso'r gwaith hwn hyd yma.

Trafodwyd gwasanaethau plant yng nghyd-destun y cynnig i ddileu elw o gartrefi gofal plant. Cynigiodd yr aelodau hynny sy'n gweithio yn y maes hwn safbwyntiau defnyddiol, gan archwilio'r effaith ar blant, darparwyr, lleoliadau a dulliau gweithredu amgen.

Fel rhan o'r prosiect gwella gofal plant a chwarae, cynhaliodd AGC nifer o gyfarfodydd gwella llwyddiannus. Rhoddodd yr aelodau gyngor ar broses ar gyfer rhoi'r prosiect gofal plant a chwarae ar waith mewn sectorau eraill, yn ogystal â sut y gellid rhannu arferion gorau yn ehangach.

Dangosodd AGC yr [offeryn hunanadrodd data](#) ar gyfer y Datganiad Hunanasesu Gwasanaeth, a fydd yn ei gwneud yn haws delweddu data. Mae porth ar-lein AGC ar gyfer pob darparwr gofal cofrestredig yn parhau i gael ei ddatblygu, gan ei gwneud yn haws i ddarparwyr weithio gyda'r arolygiaeth.

Clywsom hefyd am gyfres o adroddiadau diogelu, yr adolygiad o Wasanaethau Iechyd Meddwl Plant a'r Glasoed gydag Estyn ac AGIC, yn ogystal â'r adolygiad o warchodwyr plant.

Dros y flwyddyn, mae AGC wedi parhau i wneud cynnydd o ran ei chynllun strategol, er gwaethaf y cyfyngiadau cyllidebol a'r heriau sy'n wynebu'r sector. Mae'r gwaith ehangach y mae'r arolygiaeth yn ei wneud i sicrhau gwelliant a gweithio gyda darparwyr bellach yn fwy sefydledig, ac edrychwn ymlaen at weld sut y bydd hynny'n cael ei gymhwyso'n ehangach at fathau gwahanol o wasanaethau dros y blynyddoedd nesaf.

Hoffwn ddiolch i bob aelod o'r Bwrdd Cyngtori sy'n rhoi safbwyntiau hanfodol ar waith AGC, ac i dîm AGC sy'n darparu'r cynnwys a'r cymorth i alluogi trafodaethau effeithiol.

Ceir rhagor o wybodaeth am y Bwrdd Cyngtori Cenedlaethol ar [wefan AGC](#).

“

*Mae aelodau ein Bwrdd Cyngtori Cenedlaethol yn bobl brysur – boed yn ofalwyr di-dâl, yn ddarparwyr gwasanaethau neu'n gynrychiolwyr cyrff yn y sector cyhoeddus. Mae pawb yn AGC yn gwerthfawrogi ymrwymiad, gwybodaeth ac amser yr aelodau i'n helpu i gyflawni ein blaenoriaethau allweddol a sicrhau ein bod yn gwneud gwahaniaeth cadarnhaol i'r bobl sy'n defnyddio ac yn darparu gwasanaethau. Diolch yn fawr iawn i chi i gyd.*

**Gillian Baranski**

Prif Arolygydd, Arolygiaeth Gofal Cymru

”

# Rhoi sicrwydd

## Gwasanaethau cymdeithasol awdurdodau lleol

Mae'r staff sy'n gweithio mewn gwasanaethau cymdeithasol awdurdodau lleol yn parhau i weithio'n ddiffino i wella canlyniadau i bobl. Fodd bynnag, mae heriau cyllidebol, prinder ymarferwyr a marchnad gystadleuol wedi golygu bod cyfran gynyddol o'r gweithlu, gan gynnwys staff o asiantaethau partner, yn weithwyr newydd gymhwyso ac yn ddibrofiad. Mae hyn yn dwysáu'r her sy'n gysylltiedig â diogelu pobl.

Mae diffyg lleoliadau addas i blant sy'n derbyn gofal o hyd. O ganlyniad, mae'r rhan fwyaf o awdurdodau lleol yn gwneud trefniadau gofal a chymorth byrffyr, weithiau heb fawr ddim rhybudd, i ddiwallu anghenion rhai plant. Mae'r gwasanaethau hyn yn aml yn gweithredu heb gofrestrriad, yn groes i'r gyfraith, ac felly nid yw'r mesurau diogelu ac amddiffyn a ddarperir gan gofrestrriad ar waith ar gyfer y plant sy'n byw yn y gwasanaethau hyn.

Mae awdurdodau lleol yn parhau i nodi oedi hir cyn dyrannu, asesu ac awdurdodi ceisiadau am Drefniadau Diogelu wrth Amddifadu o Ryddid, sy'n golygu bod llawer o bobl yng Nghymru yn cael eu hamddifadu o'u rhyddid heb fod unrhyw amddiffyniad cyfreithiol ar waith nac unrhyw gyfle i herio wrth aros i benderfyniad gael ei wneud.

### Ein gwaith eleni

Mae cyfran fawr o'n gwaith yn ystod 2023-2024 wedi cynnwys cydweithio â phartneriaid. Fel y nodir yn y bennod 'Myfyrdodau', gwyddom fod sicrhau newid cadarnhaol ar lefel system a gwella canlyniadau i bobl yn cael eu cyflawni orau pan fydd partneriaid ar draws y system yn cydweithio â'i gilydd.

Rydym yn parhau i gydweithio ag Arolygiaeth Gofal Iechyd Cymru (AGIC) ac rydym wedi cwblhau arolygiad ar y cyd o Dimau Anabledau Dysgu Cymunedol Bwrdd Iechyd Prifysgol Cwm Taf Morgannwg, gan ganolbwyntio ar Rondda Cynon Taf. Gwnaethom hefyd barhau â'r gwaith hwn ym Mlaenau Gwent fel arolygiaeth unigol.

Gwnaethom hefyd gyfrannu at arolygiad o wasanaethau troseddau ieuenctid yng Nghonwy a Sir Ddinbych gan Arolygiaeth Prawf Ei Fawrhydi.

Yn gynnar yn ystod gwanwyn 2024, gwnaethom ddechrau adolygiad ar y cyd gydag AGIC ac Estyn i archwilio sut mae gwasanaethau gofal iechyd, gwasanaethau addysg a gwasanaethau plant yn cefnogi anghenion iechyd meddwl plant a phobl ifanc yng Nghymru. Byddwn yn cyflwyno adroddiad ar yr adolygiad hwn tuag at ddiwedd 2024.

Fel arolygiaeth unigol, gwnaethom hefyd gwblhau arolygiadau yn [Sir y Fflint](#) a [Sir Fynwy](#) a gwiriad gwella dilynol yn [Wrecsam](#).

Yn unol â'n hymrwymiad i Safonau'r Gymraeg, rydym wedi cynnig ymgysylltu â phobl drwy gyfrwng y Gymraeg wrth ymgymryd â phob elfen o'n gweithgarwch adolygu.



## Adborth gan bobl sy'n defnyddio gwasanaethau gofal cymdeithasol ac yn gweithio iddynt

Mae sicrhau ein bod yn clywed gan bobl sy'n defnyddio gwasanaethau gofal cymdeithasol ac yn gweithio iddynt wrth wraidd ein gwaith. Y llynedd, gwnaethom wella'r ffordd rydym yn ymgysylltu â phobl ar-lein ac wyneb yn wyneb, yn ogystal â symleiddio'r ffordd rydym yn casglu'r adborth hwn. O ganlyniad, gwnaethom ymgysylltu â 43% yn fwy o bobl, gan gynyddu o 820 o bobl yn ystod 2022-2023, i 1,172 o bobl yn ystod 2023-2024.

358

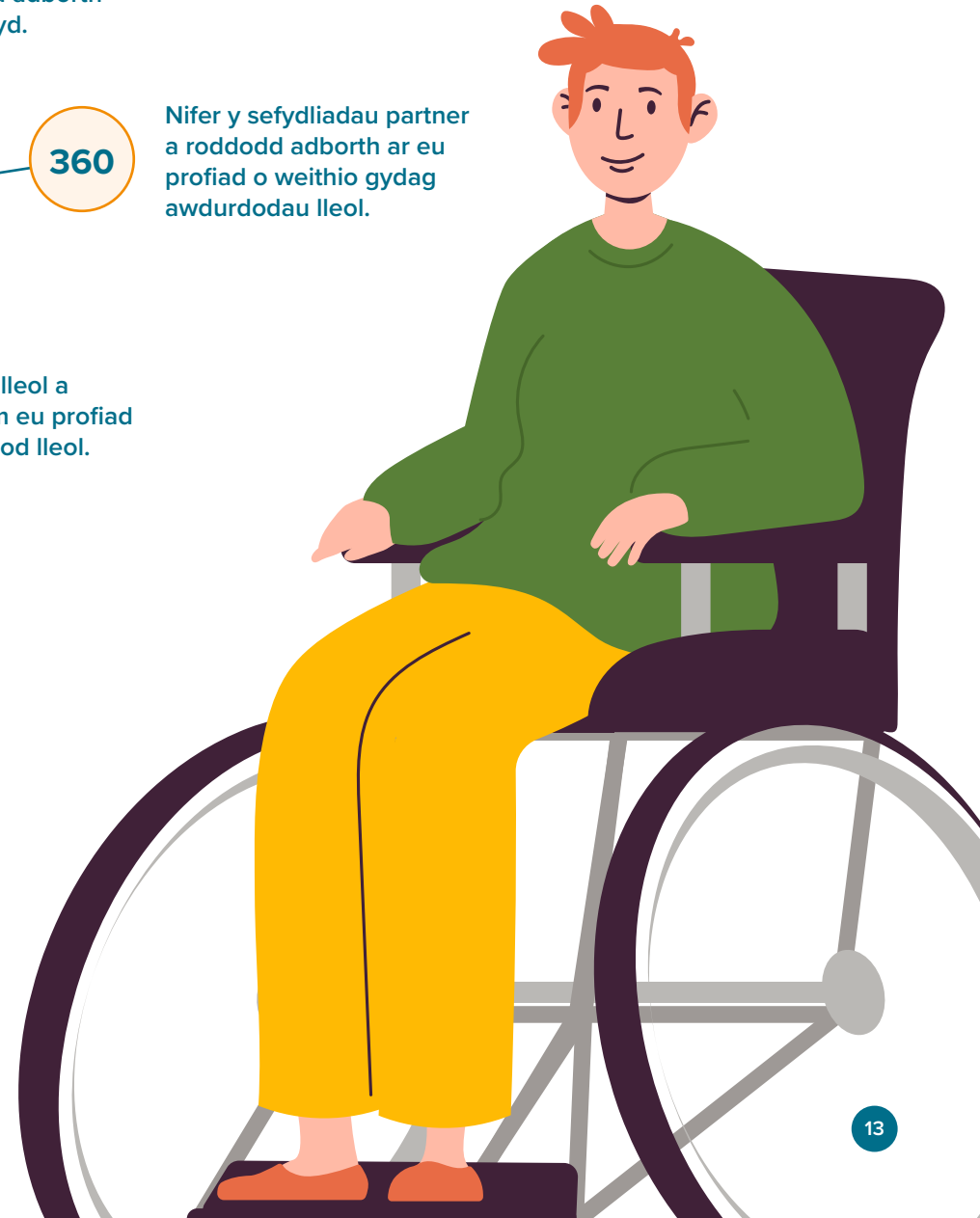
Nifer y bobl sy'n defnyddio gwasanaethau a roddodd adborth i ni am eu profiadau bywyd.

360

Nifer y sefydliadau partner a roddodd adborth ar eu profiad o weithio gydag awdurdodau lleol.

454

Nifer y staff awdurdod lleol a ddywedodd wrthym am eu profiad o weithio yn yr awdurdod lleol.



### Adborth gan bobl sy'n defnyddio gwasanaethau cymdeithasol oedolion

Yn ystod ein gwiriadau sicrwydd mewn Timau Anableddau Dysgu Cymunedol, gwnaethom siarad â phobl sy'n defnyddio gwasanaethau, eu rhieni a'u gofalywyr am y gwasanaethau sydd ar gael i gefnogi dysgu a sgiliau bywyd. Dywedodd un rhiant: *“Er eu bod yn gofyn am ein barn am gynlluniau ar gyfer y dyfodol, dydyn nhw ddim bob amser yn ei ystyried. Rwy'n deall bod prinder gweithwyr gofal ac arian yn effeithio ar yr hyn sydd ar gael, ond mae'n teimlo weithiau eu bod yn cynnig yr un awgrymiadau dro ar ôl tro gan wybod nad oes gennym ddi-ddordeb.”*

Dywedodd aelod o deulu person sy'n cael gwasanaethau: *“Rwy'n ffodus bod gennyf weithiwr cymdeithasol wedi'i enwi rwy'n gallu cysylltu gyda ac sy'n fy nghynnwys ym mhob penderfyniad.”*

## Yr hyn a nodwyd gennym mewn gwasanaethau cymdeithasol oedolion

### Diogelu hawliau dynol

Ym mis Chwefror 2024, gwnaethom gyhoeddi ein hadroddiad monitro blynyddol ar y cyd ag AGIC ar ddefnyddio'r [Trefniadau Diogelu wrth Amddifadu o Ryddid \(DoLS\) yng Nghymru 2022-2023](#). Gwnaethom ganfod bod y rhan fwyaf o bobl, ar ôl iddynt gael eu hasesu, yn cael eu cefnogi a'u cynrychioli mewn materion yn ymwneud â'u hamddifadu o'u rhyddid.

Fodd bynnag, ceir achosion o oedi hir o hyd cyn i bobl gael eu hasesu. Mae'n hollbwysig bod awdurdodau lleol, byrddau iechyd a darparwyr gofal yn parhau i ddilyn proses DoLS er mwyn sicrhau y caiff hawliau pobl eu diogelu ac y caiff gofal a chymorth sy'n gyfystyr ag amddifadu o ryddid eu hawdurdodi'n briodol.

### Galw a chymhlethdod cynyddol

Mae awdurdodau lleol yn canolbwyntio ar sicrhau bod pobl yn cael cymorth ailalluogi a chymorth adsefydlu yn y gymuned. Mae gwasanaethau ailalluogi yn cynnig cymorth pwysig er mwyn helpu pobl i gynnal neu adfer cymaint o annibyniaeth a hyder â phosibl ar ôl cyfnod o salwch neu anaf. Pan fydd pobl yn yr ysbyty, ceir dealltwriaeth well ymhlith asiantaethau partner o bwysigrwydd rhyddhau cleifion mewn modd amserol ac mae hyn yn flaenoriaeth o hyd. Yn gyffredinol, rydym wedi gweld dulliau rhanbarthol cadarnhaol sy'n hyrwyddo gwaith partneriaeth integredig rhwng gwasanaethau iechyd a gwasanaethau cymdeithasol.

Mae gan lawer o awdurdodau lleol restrau aros am asesiadau a gwasanaethau eraill fel gwasanaethau cymorth cartref a gwasanaethau ailalluogi. Er bod awdurdodau lleol yn cymryd camau i frysbenno a monitro pobl ar restrau aros fel mater o drefn, gall oedi cyn cael asesiadau a gwasanaethau gael effaith negyddol ar lesiant pobl, gan gynnwys gofalwyr di-dâl.

Mae heriau parhaus o ran recriwtio staff gofal cymdeithasol, yn enwedig gweithwyr gofal cartref a therapyddion galwedigaethol. Er bod pobl a'u gofalwyr yn cael y cyfle i deilwra a rheoli eu cymorth eu hunain drwy ddefnyddio taliadau uniongyrchol, mae'n anodd recriwtio cynorthwyywr personol hefyd.

Wrth ymgysylltu â Chyngor Sir Pen-y-bont ar Ogwr, dywedodd unigolyn a oedd yn cael taliadau uniongyrchol: ***“Rwy'n cael amser i wneud y pethau sy'n bwysig i mi, ac mae hyn yn gwneud gwahaniaeth mawr.” “Dyna'r gwahaniaeth rhwng byw a bodoli.”***

### Cefnogi gofalwyr

Mewn llawer o awdurdodau lleol, gwelsom nad yw lleisiau gofalwyr bob amser yn cael eu clywed, a bod ymarfer anghyson wrth gynnig a chynnal asesiadau ochr yn ochr â darparu cymorth. Mae angen i awdurdodau lleol gydweithio â byrddau iechyd er mwyn sicrhau bod lleisiau gofalwyr yn cael eu clywed mewn lleoliadau cymunedol ac ysbytai.

Dywedodd gofalwyr wrthym eu bod yn gwerthfawrogi gweithwyr cyson, y gallu i gysylltu â'r awdurdod lleol yn hawdd, a staff sy'n gwrandao arnynt. Roedd rhai o'r gofalwyr y gwnaethom siarad â nhw yn teimlo nad oeddent bob amser yn cael gwybod am eu hawliau ac nad oeddent yn gwybod am yr holl gymorth neu adnoddau cymunedol a oedd ar gael, gan gynnwys taliadau uniongyrchol.

Er bod rhai enghreifftiau o gymorth arloesol fel cwnsela, fforymau gofalwyr, grantiau, taliadau uniongyrchol a threfniadau seibiant, yn gyffredinol mae angen i awdurdodau lleol hybu llesiant gofalwyr yn well drwy gynnig asesiadau i nodi eu hanghenion cymorth. Mae'n bwysig hefyd fod awdurdodau lleol yn cyfathrebu'n well am y cymorth a'r adnoddau cymunedol sydd ar gael a'u bod yn sicrhau na chaiff cyfleoedd i helpu gofalwyr eu diystyru neu eu hoedi.

## Yr hyn a nodwyd gennym mewn gwasanaethau cymdeithasol plant

Yn ystod 2023-2024, cwblhaodd ein tîm arolygu awdurdodau lleol raglen o adolygiadau thematig cenedlaethol, gan ganolbwyntio ar wasanaethau plant. Mae'r adolygiadau hyn yn ein galluogi i rannu'r gwersi a ddysgwyd ledled Cymru yn ogystal â chyflwyno adroddiadau ar lefel leol. Drwy ddyfnder a ffocws yr adolygiadau hyn, bu modd i ni gasglu themâu cenedlaethol mewn gwasanaethau plant, gan gydnabod cryfderau a nodi meysydd i'w gwella ar draws y system.

Mae ein gwaith ar lefel genedlaethol wedi cynnwys cyhoeddi'r [Adolygiad Cyflym o Drefniadau Amddiffyn Plant](#), ac Arolygiadau ar y Cyd o Drefniadau Amddiffyn Plant (JICPA) ym [Mhen-y-bont ar Ogwr, Powys](#) a [Chaerdydd](#). Caiff adroddiad cenedlaethol, yn tynnu themâu'r holl arolygiadau JICPA ynghyd, ei gyhoeddi'n ddiweddarach yn 2024. Yn ychwanegol at hynny, ym mis Ionawr 2024, cyhoeddwyd yr [Adolygiad cenedlaethol o gynllunio gofal ar gyfer plant a phobl ifanc sy'n destun proses cyn-achos yr Amlinelliad Cyfraith Gyhoeddus yng Nghymru \(saith mlynedd yn ddiweddarach\)](#). Ystyriodd yr adolygiad hwn i ba raddau y mae ymarfer wedi datblygu ers i ni gyhoeddi ein hadroddiad yn 2019 ac adroddiad gweithgor yr Amlinelliad Cyfraith Gyhoeddus, gan gynnwys canllawiau arferion gorau (2021).

Gwnaethom nodi nifer o themâu allweddol drwy ein gwaith:

- [Trothwyon a rhannu gwybodaeth.](#)
- [Trefniadau amlasiantaeth.](#)
- [Deall anghenion unigol plant.](#)
- [Gwneud penderfyniadau/asesu a rheoli risg.](#)
- [Digonolrwydd lleoliadau.](#)

### Trothwyon a rhannu gwybodaeth

Mae'r fframweithiau ar gyfer y trothwyon (proses cyn-achos yr Amlinelliad Cyfraith Gyhoeddus a threfniadau'r Gofrestr Amddiffyn Plant) yn cael eu deall a'u cymhwyso'n dda ar y cyfan, ond mae rhywfaint o amrywiaeth o ran y ffordd y cânt eu dehongli gan asiantaethau ac awdurdodau lleol gwahanol ledled Cymru. Mae'r broses o rannu gwybodaeth rhwng asiantaethau yn parhau i fod yn her i waith amddiffyn plant effeithiol, ac nid yw'r systemau presennol bob amser yn cynnig mynediad a rennir at gofnodion, sy'n atal neu'n rhwystro trefniadau gweithio cwbl integredig ar draws y system. Mae cyfarfodydd strategaeth a chynadledau amddiffyn plant yn fforymau effeithiol i rannu gwybodaeth, cynllunio a gwneud penderfyniadau.

Dywedodd rhiant wrthym: *“Mae angen systemau cyfathrebu proffesiynol gwell er mwyn atal pethau rhag cael eu colli a chyflymu canlyniadau.”*

### Trefniadau amlasiantaeth

Mae canlyniadau plant yn gadarnhaol gan amlaf o ganlyniad i waith partneriaeth effeithiol. Maent yn cael eu cefnogi gan waith cynllunio gofal a chymorth amserol ac ystyrlon sy'n seiliedig ar ganlyniadau, sy'n hyrwyddo eu diogelwch ac yn hybu eu llesiant.

Rydym wedi gweld bod cyfarfodydd amlasiantaeth, gan gynnwys trafodaethau strategaeth, Cynadledau Achos Amddiffyn Plant Cychwynnol ac ymgynoriadau cyn cael cyngor cyfreithiol, yn cynnig dull mwy cydlynol o ddiogelu plant drwy fanteisio ar arbenigedd ac adnoddau nifer o adrannau ac asiantaethau. Yn gyffredinol, ceir presenoldeb da gan asiantaethau

partner yn y cyfarfodydd hyn, ac eithrio Cynadledau Adolygu Achos Amddiffyn Plant lle y gall presenoldeb yr heddlu a chynrychiolwyr iechyd fod yn anghyson.

Mae partneriaid yn deall eu rolau a'u cyfrifoldebau mewn perthynas â diogelu plant. Caiff gwaith partneriaeth lleol ei gefnogi gan fyrdau diogelu rhanbarthol ac mae'n hyrwyddo'r neges mai cyfrifoldeb ar y cyd yw diogelu. Fodd bynnag, nid yw'r cydweithio hwn ymhlith partneriaid strategol bob amser yn arwain at drefniadau cyson ar gyfer goruchwyllo ymarfer rheng flaen.

### Anghenion unigol plant

Mae ein canfyddiadau wedi nodi'r angen i barhau i ganolbwyntio ar barchu dewisiadau diwylliannol ac ieithyddol plant a theuluoedd. Mae sicrhau bod gwybodaeth hanfodol ar gael yn newis iaith y bobl, gan gynnwys fersiynau hawdd eu deall, yn helpu i sicrhau cyfathrebu ac ymgysylltu gwell. Rydym wedi gweld bod cynlluniau amddiffyn gofal a chymorth yn aml wedi'u cyfeirio at oedolion a'r hyn y mae'n rhaid iddyn nhw ei wneud, yn hytrach na'r newidiadau sydd eu hangen i sicrhau diogelwch y plentyn a gwella ei ganlyniadau.

Nod gweithwyr cymdeithasol yw deall safbwynt y plentyn a'i gynnwys (yn ôl ei oedran) mewn asesiadau a chynlluniau, ond gallent gofnodi'r wybodaeth gan blant yn fwy effeithiol, gan roi mwy o ffocws ar bryderon a blaenoriaethau'r plentyn a'r gweithiwr cymdeithasol. Mae plant yn cael budd o waith trylwyr a gofalus i gasglu eu barn bersonol. Fodd bynnag, gall newidiadau mewn gweithwyr cymdeithasol effeithio ar ansawdd eu cydberthnasau â phlant a rhieni.

“

***Pan gafodd fy mhlant eu gosod ar y gofrestr amddiffyn plant, doedd dim esboniad clir o unrhyw ran o'r broses – doeddwn i ddim yn teimlo fy mod yn cael fy nghefnogi, doedd dim cyswllt gan weithwyr proffesiynol i wneud yn siŵr fy mod yn iawn ac ni chefais wybod bod gweithiwr cymdeithasol newydd wedi cael ei benodi.***

**Rhiant/Gofalwr**

”

### Adborth a gawsom gan blant a'u gofalwyr

Yn ystod ein gwiriad gwella yng Nghyngor Bwrdeistref Sirol Wrecsam, roedd un person ifanc yn gadarnhaol iawn am ei chydberthynas â'i gweithiwr cymdeithasol, a dywedodd: ***“Mae'n gwrando ac yn gwneud pethau'n gyflym.”***

- Yn ystod ein harolygiad gwerthuso perfformiad yng Nghyngor Sir y Fflint, dywedodd unigolyn a oedd wedi gadael gofal wrthym: ***“Mae fy nghynorthwyydd personol yn barod iawn i helpu a byddai'n mynd ati i ganfod yr atebion os nad oedd hi'n gwybod. Roeddwn wedi cael profiad gwael yn y gorffennol, ond erbyn hyn, hi yw'r person cyntaf y bydda i'n troi ati os oes gennyf broblem.”***
- Dywedodd plant a phobl ifanc wrthym eu bod yn gwerthfawrogi cyfleoedd i gymdeithasu ag eraill sydd wedi cael profiadau tebyg. Gwnaethant ddweud wrthym: ***“Rwy'n hoffi cwrdd â phobl sydd â phrofiad o fod mewn gofal.” “Rwyf wedi bod yn dod i'r grŵp hwn ers wyth mlynedd. Mae'n rhoi rheswm i mi fynd allan o'r tŷ.”*** Roedd y grŵp wedi galluogi rhai pobl ifanc i eirioli ar ran plant â phrofiad o fod mewn gofal mewn cyfarfodydd ffurfiol â'r awdurdod lleol, er mwyn sicrhau bod eu lleisiau'n cael eu clywed.

Gall llais unigol plentyn hefyd gael ei golli pan fydd yn rhan o grŵp mawr o frodyr a chwiorydd. Fodd bynnag, ceir ymrwymiad gwell ar draws yr holl asiantaethau partner i sicrhau eu bod yn deall profiad bywyd y plentyn.

Gallai eirioli dros blant a phobl ifanc ar gam cynnar eu helpu i gymryd rhan mewn prosesau parhaus. Er y cydnabyddir na fydd plant a phobl ifanc bob amser yn gallu ymuno â chyfarfodydd a chynadleddau, yn dibynnu ar eu hoedran a'u lefel datblygiad, mae angen gwneud mwy i'w hannog i gymryd rhan.





## Gwneud penderfyniadau ac asesu/rheoli risg

Gwelsom fod cyfarfodydd Rhwydwaith Teuluol (neu Gynadleddau Grŵp Teulu) yn cael eu defnyddio i ddatblygu rhwydweithiau cymorth i blant a'u teuluoedd, yn ogystal â gweithredu fel fforymau defnyddiol i ddatblygu cynlluniau gofal a chymorth. Caiff plant a phobl ifanc eu cefnogi i aros gyda'u teuluoedd lle y bo'n ddiogel iddynt wneud hynny, yn unol â Chanllawiau Arferion Gorau.

Mewn llawer o amgylchiadau, gall defnyddio Cynadleddau Grŵp Teulu ar gam cynharach fod yn fwy buddiol, yn enwedig wrth ystyried prosesau cynllunio wrth gefn.

Mae ffocws ymarferwyr ar y risg o niwed sylweddol i blant yn anghyson. Rhaid i gadeiryddion cynadleddau achos amddiffyn plant sicrhau bod y ffocws yn parhau ar y risg o niwed sylweddol i blant.

Mae dealltwriaeth cydweithwyr amlasiantaeth o'r trothwyon a'r ffordd y cânt eu cymhwyso fel rhan o broses yr Amlinelliad Cyfraith Gyhoeddus, yn anghyson. Byddai hyfforddiant ar y cyd a chynnwys gweithwyr proffesiynol penodol eraill yn y broses hon yn helpu i sicrhau penderfyniadau mwy cadarn.

Yn ystod un o'n harolygiadau mewn perthynas â'r Amlinelliad Cyfraith Gyhoeddus, dywedodd un rhiant wrthym: **“Dyw fy mhlant ddim mewn gofal maeth. Maen nhw wedi fy helpu i'w cadw'n ddiogel. Rwy'n deall sut mae bod yn rhiant nawr, ac rwy'n dad gwell. Alla i ddim meddwl am unrhyw beth gallen nhw fod wedi ei wneud yn well.”**

Dangosir yr effaith gadarnhaol y gall hyn ei chael ar ganlyniadau i blant yn yr adborth a gafwyd gan un

rhiant ar faint roedd yn gwerthfawrogi'r amser yr oedd gweithiwr cymdeithasol wedi ei dreulio gyda'i blant yn eu helpu i wneud synnwyr o newidiadau diweddar yn y teulu: **“Mae'r gweithiwr cymdeithasol yn wych gyda'r plant. Byddai bob amser yn gwneud yr ymweliadau'n hwyliog, a doedd y plant byth yn teimlo bod rhywun yn cadw golwg arny'n nhw. Mae'n broses sy'n canolbwyntio'n llwyr ar y plentyn yn hynny o beth.”**

## Digonolrwydd lleoliadau

Rydym yn dal i boeni am nifer y plant sy'n byw mewn gwasanaethau sy'n gweithredu heb gofrestrriad. Caiff y broblem barhaus hon ei gwaethygu gan alw cynyddol am wasanaethau a chymhlethdod cynyddol anghenion plant. Fel bob amser, anaml y bydd un asiantaeth yn gallu datrys problemau cymhleth ar ei phen ei hun ac mae angen ymdrech ar y cyd ar draws y system iechyd a gofal cymdeithasol. Mae diwallu anghenion plant sy'n derbyn gofal yn gyfrifoldeb rhianta corfforaethol amlasiantaethol. Gwelsom nad oedd pob partner yn gwneud cymaint i ddiwallu anghenion plant ag y dylai. Mae angen i bob partner sy'n ymwneud â diogelu plant sy'n derbyn gofal fwrw ati i ddatrys problemau a gweithredu ar y cyd.

Yn 2023, gwnaethom gyhoeddi [adroddiad cenedlaethol](#) ar gartrefi gofal i blant sy'n gweithredu heb gofrestrriad. Yn ystod 2023-2024, nodwyd gennym fod 117 o wasanaethau yn gweithredu heb gofrestrriad yng Nghymru. Mae'n destun pryder nad oes llawer o gynnydd wedi'i wneud.

Eleni, gwnaethom ddiwygio'r ffordd rydym yn ymdrin â gwasanaethau sy'n gweithredu heb gofrestrriad er mwyn sicrhau ein bod yn parhau i weithio a gwneud penderfyniadau mewn ffordd sy'n canolbwyntio ar lesiant a hawliau plant. Mae ein dull gweithredu wedi'i nodi yn ein [Polisi ar Sicrhau Gwelliant a Gorfodi](#).

Byddwn yn parhau i archwilio cynlluniau comisiynu awdurdodau lleol a'u partneriaid ymhellach, er mwyn sicrhau digonolrwydd gwasanaethau i ddiwallu anghenion gofal a chymorth plant a phobl ifanc. Fodd bynnag, mae'n cymryd amser i gomisiynu gwasanaethau ac adeiladau newydd, ac mae'r cynnydd yn y galw am y mathau hyn o wasanaethau yn gwaethygu'r mater.



# Gwasanaethau rheoleiddiedig i oedolion a phlant

## Ffeithiau allweddol

### Gwasanaethau: 2,151 ar y gofrestr

Gwelsom gynnydd cyffredinol yn nifer y gwasanaethau (+4%) o gymharu â'r flwyddyn ddiwethaf. Gwelwyd y cynnydd canrannol mwyaf o ran cartrefi gofal i blant, gyda 37 (+13.4%) yn fwy o wasanaethau a 43 yn fwy o leoedd o gymharu â 2022-2023. Mae hyn yn cynnwys 15 o gartrefi gofal ychwanegol sy'n cael eu gweithredu gan sefydliadau er elw a 22 sy'n cael eu gweithredu gan sefydliadau nid er elw.

### Pryderon: Cafwyd 2,276 o pryderon

Bu cynnydd bach (+1%) yn nifer y pryderon a gafwyd o gymharu â'r flwyddyn ddiwethaf (o 2,254 i 2,276). Cafodd y mwyafrif o'r pryderon (69%) eu codi mewn perthynas â gwasanaethau cartrefi gofal, a chafodd 21% pellach eu codi mewn perthynas â gwasanaethau cymorth cartref. Y themâu mwyaf cyffredin ymysg y pryderon a godwyd oedd Arweinyddiaeth a Rheolaeth, a Gofal a Chymorth wedi hynny.

### Arolygiadau

Gwnaethom gynnal 1,396 o arolygiadau o 1,282 o wasanaethau. Mae hyn bron yr un fath â nifer yr arolygiadau a gynhaliwyd yn y flwyddyn flaenorol (1,397).

### Hysbysiadau

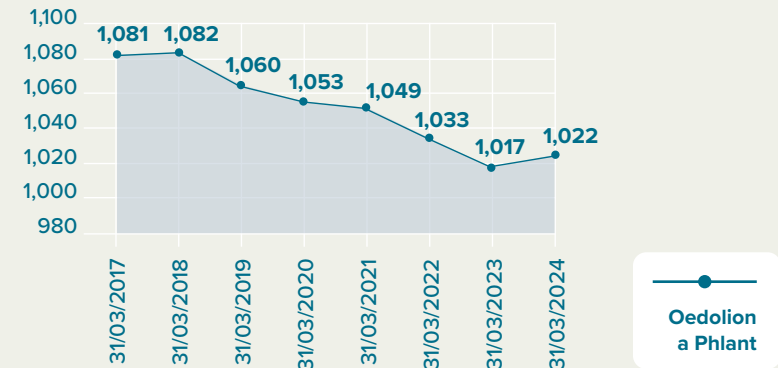
Bu lleihad yn nifer yr hysbysiadau a gawsom, o 35,604 i 32,950 (-7.5%).

### Gorfodi

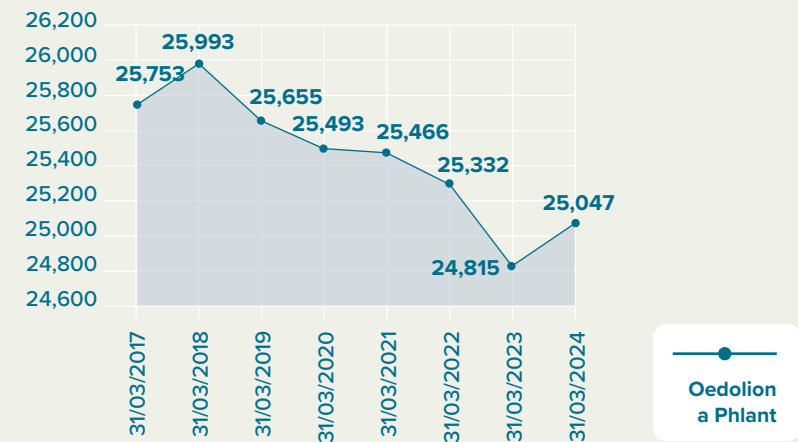
Cyhoeddwyd cyfanswm o 480 o Hysbysiadau Gweithredu â Blaenoriaeth i 96 o wasanaethau yn ystod 2023-2024 (o gymharu â 858 i 158 o wasanaethau yn 2022-23).

## Cofrestru

Nifer y Gwasanaethau Cartrefi Gofal i Oedolion ar 31 Mawrth bob blwyddyn



Nifer y Lleoedd mewn Cartrefi Gofal i Oedolion ar 31 Mawrth bob blwyddyn



## Cartrefi gofal i oedolion

Yn ystod 2023-2024, gwelsom gynnydd cyffredinol bach iawn yn nifer y cartrefi gofal i oedolion (+0.6%) a nifer y lleoedd (0.9%) a oedd ar gael ledled Cymru, o gymharu â'r flwyddyn flaenorol. Roedd cyfran fwy o'r lleoedd ychwanegol mewn cartrefi gofal i bobl heb anghenion nyrsio, gyda 333 (+2.6%) o leoedd newydd ar gael i bobl.

Fodd bynnag, gwelsom leihad pellach yn nifer y lleoedd i bobl yr oedd angen gofal nyrsio arnynt, sef 101 (0.8%) yn llai. Mae hyn yn rhan o duedd tuag i lawr yn nifer y cartrefi gofal sy'n darparu gofal i oedolion ag anghenion nyrsio dros y tair blynedd diwethaf, o 263 o wasanaethau ar 31 Mawrth 2021 i 248 o wasanaethau ar 31 Mawrth 2024. Mae hyn yn cynrychioli 501 (-4%) yn llai o leoedd mewn cartrefi gofal i bobl ag anghenion nyrsio ers mis Mawrth 2021.

Er bod 14.6% yn fwy o gofrestrïadau newydd (chwech) wedi'u gwneud eleni, yn gyffredinol, mae 59 (-5.5%) yn llai o gartrefi gofal i oedolion yn 2024 o gymharu â mis Mawrth 2017, gan olygu bod 706 (-2.8%) yn llai o leoedd ar gael i bobl. Er bod y lleihad hwn o bosibl yn adlewyrchu'r nod o gefnogi pobl i barhau i fyw yn eu cartrefi eu hunain, mae pryderon ynghylch y ffaith bod nifer y lleoedd nyrsio sydd ar gael i bobl ag anghenion gofal mwy cymhleth yn lleihau.

O blith y 15 o wasanaethau cartrefi gofal i oedolion a roddodd y gorau i weithredu yn ystod 2023-2024, y rhesymau mwyaf cyffredin a roddwyd gan ddarparwyr oedd:

- nid oedd y gwasanaeth yn ariannol hyfyw mwyach –saith gwasanaeth (46.7%)
- nid oedd y gwasanaeth yn gweithredu mwyach

Adroddiad Blynyddol y Prif Arolygydd 2023-2024

- pedwar gwasanaeth (26.7%)
- problemau yn ymwneud â les y safle –un gwasanaeth (6.7%) neu
- canslodd AGC gofrestrïad tri chartref gofal (20%) fel rhan o'n proses orfodi, o ganlyniad i bryderon am ansawdd a diogelwch.

## Gwasanaethau cymorth cartref

Parhaodd y cynnydd yn nifer y gwasanaethau cymorth cartref eleni. Roedd 100 yn fwy o wasanaethau cymorth cartref, gan gynyddu o 595 ym mis Mawrth 2021 i 695 ym mis Mawrth 2024. Er gwaethaf y cynnydd hwn, gwyddom fod prinder gofal i gefnogi pobl i fyw yn eu cartrefi eu hunain. Mae hyn yn arwain at bwysau ar ofalwyr sy'n aelodau o'r teulu ac yn atal pobl rhag gallu gadael yr ysbyty mewn modd amserol neu'n golygu bod yn rhaid iddynt symud i gartref gofal, o bosibl yn groes i'w dymuniad.

## Cartrefi gofal i blant

Cofrestrwyd 48 o gartrefi gofal newydd i blant yn 18 o'r 22 o awdurdodau lleol yng Nghymru, gan gynyddu nifer y gwasanaethau cartrefi gofal i blant o 277 ym mis Mawrth 2023 i 314 ym mis Mawrth 2024. Fodd bynnag, canslodd 11 o wasanaethau eu cofrestrïad hefyd, gan arwain at gynnydd net o 37 o wasanaethau. O ganlyniad, roedd 43 o leoedd newydd ar gael i blant. O blith y gwasanaethau newydd a gofrestrwyd, mae 28 (58%) yn eiddo i ddarparwyr preifat, ac mae 20 (42%) yn wasanaethau a ddarperir gan awdurdodau lleol. Er gwaethaf y cynnydd hwn yn nifer y lleoedd sydd ar gael, nid oes digon o leoliadau i blant ag anghenion mwy cymhleth o hyd, gan olygu bod rhai plant yn cael gofal gan wasanaethau sy'n gweithredu heb gofrestrïad.

## Arolygu

Gwnaethom gynnal 1,396 o arolygiadau	
Gwasanaethau Cartrefi Gofal i Oedolion	813
Canolfannau Preswyl i Deuluoedd	2
Gwasanaethau Cartrefi Gofal i Oedolion a Phlant	5
Gwasanaethau Cartrefi Gofal i Blant	167
Llety Diogel	1
Gwasanaethau Lleoli Oedolion	1
Ysgolion Preswyl	1
Gwasanaethau Cymorth Cartref	389
Gwasanaethau Maethu	13
Ysgolion Arbennig Preswyl	4

Rydym yn cynllunio ac yn blaenoriaethu ein harolygiadau gan ddefnyddio'r wybodaeth sydd gennym am wasanaethau. Mae ein harolygiadau yn canolbwyntio ar y canlyniadau i'r bobl sy'n defnyddio'r gwasanaeth. Rydym yn defnyddio llinellau ymholi allweddol o'n fframwaith arolygu ym mhob arolygiad, ynghyd â meysydd ffocws ychwanegol, a bennir ar ôl dadansoddi'r wybodaeth sydd gennym am wasanaethau unigol. Yn ystod 2023-2024, gwnaethom gynnal 1,396 o arolygiadau. Roedd hyn yn cynnwys 94 o wasanaethau a arolygwyd fwy nag unwaith er mwyn cadarnhau bod gwelliannau wedi'u gwneud ers ein harolygiad blaenorol.

## Yr hyn a nodwyd gennym mewn gwasanaethau rheoleiddiedig i oedolion a phlant

Ym maes arweinyddiaeth a rheolaeth y nodwyd y rhan fwyaf o broblemau o hyd, ac roedd 55% o'r Hysbysiadau Gweithredu â Blaenoriaeth (263) a gyhoeddwyd yn gysylltiedig â'r thema hon. Mae arweinyddiaeth a rheolaeth gref yn hanfodol mewn gwasanaeth gan eu bod yn cael effaith uniongyrchol ar ansawdd a diogelwch y gofal a roddir, a phrofiad a llesiant defnyddwyr y gwasanaeth a'r staff.

Eleni, nododd arolygwyr welliannau o ran nifer y gweithgareddau ystyrion sydd ar gael i bobl sy'n byw mewn cartrefi gofal. Mae cymryd rhan mewn gweithgareddau o'r fath yn helpu unigolion i gyflawni eu potensial ac i wneud pethau sy'n bwysig iddynt ac sy'n eu gwneud yn hapus.

Fodd bynnag, mae recriwtio a chadw staff mewn gwasanaethau oedolion yn parhau i fod yn broblem, sy'n arwain at bryderon am sefydlogrwydd y gweithlu. Mae rhai darparwyr yn parhau i ddibynnu ar staff asiantaeth i fodloni eu gofynion o ran cymarebau staffio ac rydym wedi gweld mwy o ddefnydd o weithwyr o dramor sy'n chwarae rôl gynyddol a phwysig wrth ddarparu gwasanaethau gofal cymdeithasol.

### Astudiaeth achos: Cefnogi cynhwysiant ac amrywiaeth

Mae gwasanaeth gofal cartref bach a chymharol newydd yn cymryd camau i gynnig cymorth sylweddol i staff newydd sy'n cael eu recriwtio o dramor. Mae'r Unigolyn Cyfrifol yn cynnal cyfres o weithdai sgiliau hanfodol sy'n canolbwyntio ar wella dealltwriaeth y gweithwyr gofal o ddiwylliant ac arferion lleol, fel gwneud bwydydd lleol, defnyddio offer domestig, yn ogystal ag ymadroddion lleol. Mae hyn yn cael effaith gadarnhaol ar y bobl sy'n cael cymorth drwy sicrhau bod y staff yn teimlo'n hyderus i gyflawni pob agwedd ar eu rôl. Mae'r staff wedi rhoi adborth cadarnhaol ar lefel y cymorth gan arweinyddwr a hygyrchedd y cymorth hwnnw.

### Astudiaeth achos: Dathlu llwyddiant

Ymatebodd darparwr yn gadarnhaol er mwyn mynd i'r afael â nifer o fethiannau a nodwyd gan AGC. O ganlyniad, mae'r canlyniadau i'r bobl wedi gwella'n sylweddol. Mae enghreifftiau o hyn yn cynnwys cael eu hannog i gael profiadau newydd i wella ansawdd eu bywyd. Gwelsom luniau o bobl yn bowlïo, yn chwarae golff, yn mynd ar deithiau ar gychod, yn ymweld ag arcedau, ffeiriau pleser/parciau thema a gwestai sba, yn mynd i mewn i'r môr ac yn sledio. Cafodd y bobl hefyd eu cefnogi i ddringo'r Wyddfa a Phen y Fan.

Am y tro cyntaf, aeth pawb allan am ginio Nadolig mewn bwyty ar wahân i un person a ddewisodd aros gartref a chael tecawê o fwyty Tsieineaidd yn lle hynny.

Roedd gwelliannau i'r amgylchedd yn cynnwys gwella'r ardal awyr agored drwy osod ardal decin newydd gyda byrddau picnic, siglen a briciau plastig mawr. Dyrennir ardaloedd gwahanol i'r bobl gan ystyried eu hanghenion synhwyaidd a'u diddordebau. Mae un person yn helpu i sandio'r meinciau a phaentio'r dodrefn yn barod i'w defnyddio. Mae dau flwch plannu yn llawn planhigion synhwyaidd sy'n ddiogel ac yn ddiwenwyn. Mae goleuadau bach disglair, clychau gwynt, ffabrigau o liwiau gwahanol ac addurniadau wedi'u gosod yma ac acw ar hyd y llwybr, ac mae blodau gwyllt yn tyfu.

Dywedodd aelod o deulu wrthym: *“Mae fy mab yn hapus ac wedi setlo yma. Mae ganddo drefn benodol a rhaglen wythnosol o weithgareddau. Mae'n cael ei annog i gadw'n heini drwy fynd am dro ar hyd y traeth neu yng nghefn gwlad, sy'n helpu o ran ei iechyd meddwl. Pan fydda i'n ymweld neu'n ffonio, mae'r staff yn gyfeillgar ac yn dweud wrtha i sut mae pethau'n mynd. Maen nhw'n trefnu teithiau dydd llawn i barciau thema, Blackpool neu'r pantomeim. Mae'n mwynhau ei amser yma yn fawr.”*

O fis Mehefin 2023, rhoesom gynllun peilot graddau 'mud' neu heb eu cyhoeddi ar waith ar gyfer gwasanaethau cartrefi gofal a gwasanaethau cymorth cartref fel rhan o'r paratodau ar gyfer cyhoeddi graddau o dan y Ddeddf Rheoleiddio ac Arolygu Gofal Cymdeithasol (Cymru).

Dyfarnwyd gradd ar gyfer pob un o'r pedair thema ym mhob arolygiad:

- llesiant
- yr amgylchedd
- gofal a chymorth
- arweinyddiaeth a rheolaeth.

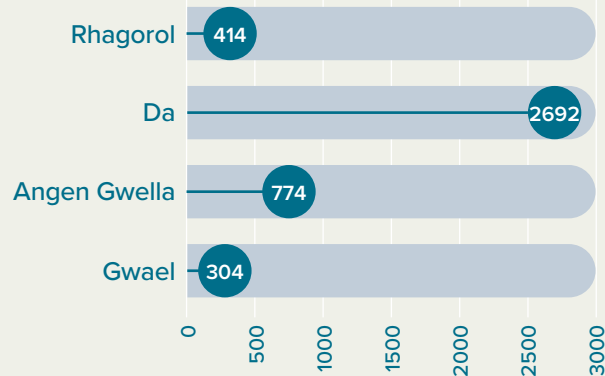
Mae hyn yn golygu bod gwasanaethau yn cael pedair gradd ar wahân yn hytrach nag un radd gyffredinol. Ni fydd pob un o'r pedair gradd yn cael eu dyfarnu i rai gwasanaethau yn ystod eu harolygiad, er enghraifft ni fyddai gwasanaethau cymorth cartref yn cael gradd ar gyfer 'yr amgylchedd' am fod y gofal yn cael ei ddarparu yng nghartref y person ei hun.

Yn ystod y cyfnod profi hwn, gwnaethom rannu a thrafod ein graddau ag arweinwyr y gwasanaeth dan sylw ond ni wnaethom gyhoeddi'r graddau yn yr adroddiad arolygu.

Mae'r cynllun peilot wedi dangos bod cyfran fawr o wasanaethau yn dda neu'n rhagorol. Yn gyffredinol, roedd 3,106 (74%) o'r graddau a ddyfarnwyd yn raddau 'rhagorol' neu 'da', ac roedd 1,078 (26%) o'r graddau yn raddau 'angen gwella' neu 'gwael'.

Gwnaethom gomisiynu gwerthusiad annibynnol o'n dull dyfarnu graddau er mwyn sicrhau y gallwn ddysgu o'r cynllun peilot a pharatoi cystal â phosibl i gyflwyno graddau cyhoeddedig yn ein hadroddiadau arolygu o fis Ebrill 2025. Bydd yr adroddiad gwerthuso ar gael ym mis Mai 2024.

### Nifer y graddau a ddyfarnwyd ar draws pob un o'r pedair thema arolygu yn 23/24



### Adborth gan bobl

Rydym yn gofyn am adborth gan bobl am eu profiad o ddefnyddio'r gwasanaethau rydym yn eu cofrestru a'u harolygu, neu eu profiad o weithio iddynt. Gan amlaf, byddwn yn gwneud hyn drwy siarad â phobl yn ystod arolygiadau. Mae hyn yn cynnwys unigolion sy'n ymweld â'r gwasanaeth yn ystod arolygiad. Rydym hefyd yn annog pobl i gwblhau ein harolygon adborth. Cawsom 1,253 o arolygon gan deulu neu ffrindiau, 655 gan ddefnyddwyr gwasanaethau, 3,811 gan staff a oedd yn gweithio mewn gwasanaethau ac 83 gan weithwyr proffesiynol eraill. Defnyddir yr adborth pwysig iawn hwn i lywio ein harolygiadau unigol. Rydym wrthi'n newid y ffordd rydym yn casglu'r wybodaeth werthfawr hon ynghyd er mwyn i ni allu adrodd ar themâu a thueddiadau yn y dyfodol.

### Adborth ar wasanaethau y dyfarnwyd gradd rhagorol iddynt

Dyma rai enghreifftiau o'r hyn a ddywedodd pobl sy'n cael gofal a chymorth wrthym yn ystod ein harolygiadau o wasanaethau y dyfarnwyd gradd rhagorol iddynt.

*"Mae'r staff yn mynd y tu hwnt i'r disgwyladau wrth ofalu am fy mam."*

*"Mae'r rheolwyr a'r staff yn broffesiynol iawn" a "Maen nhw'n angylion, mae fy mam yn teimlo ei bod mewn dwylo diogel."*

*"Alla i ddim dod o hyd i'r geiriau i gydnabod cymaint rydym yn eu gwerthfawrogi; rydym yn ddiolchgar dros ben."*

*"Mae'r staff yma yn trin pob un o'r preswylwyr fel aelodau o'r teulu."*

Enghreifftiau o'r hyn a ddywedodd staff sy'n gweithio mewn gwasanaethau y dyfarnwyd gradd rhagorol iddynt wrthym:

*"Mae gennym reolwyr gwych sy'n mynd gam ymhellach i wneud yn siŵr bod y tîm o staff yn hapus."*

*"Mae fy swydd yn rhoi boddhad mawr – rwy'n hoffi gwneud gwahaniaeth."*

*"Mae tegwch hefyd gan ein bod yn cael cymhellion i gydnabod ein gwaith caled a'n cyflawniadau."*

Caiff pob darparwr ei annog i gwblhau holiadur adborth ar ôl arolygiad am ei brofiad o'r arolygiad. Mae'r ymatebion i'n holiaduron adborth ar ôl arolygiad yn gyson gadarnhaol, ac roedd 98% o'r ymatebion a gafwyd rhwng mis Chwefror 2023 a mis Mawrth 2024 yn cytuno bod yr arolygiad wedi canolbwyntio ar ganlyniadau a phrofiadau'r bobl a oedd yn cael y gwasanaeth.

*“Rhyngweithiodd yr arolygydd yn dda iawn â'r bobl a oedd yn cael cymorth, a llwyddodd i ddeall eu hanghenion, ond gan gyflawni ei rôl ar yr un pryd.”*

*“Roedd yr arolygwyr yn glir [ynghylch y] meysydd i'w datblygu a'r cryfderau, felly roedd modd i ni ddeall yn glir pa gamau roedd angen eu cymryd i wella.”*

*“Eleni gwnaethom hefyd ddechrau gofyn i bobl am adborth ar ein hadroddiadau arolygu. Dywedodd 67% o'r ymatebwyr fod y wybodaeth yn yr adroddiadau yn rhagorol neu'n dda.”*

*“Roedd yn ymdrin â'r holl feysydd sy'n bwysig i'r preswylwyr a'u ffrindiau, yn fy marn i.”*

*“Roedd yn drylwyr ac mae wedi rhoi cryn dipyn o wybodaeth ddefnyddiol i mi.”*

Mae sylwadau eraill llai cadarnhaol wedi bod yn werthfawr hefyd i dynnu sylw at y meysydd y mae angen i ni eu gwella:

*“Roedd y cyfan yn gyffredinol iawn.” “Rhoddodd y wybodaeth i mi, ond roeddwn yn teimlo ei fod yn hirwyntog.”*

## Y Gymraeg

Mae hybu'r Gymraeg a diwylliant Cymru yn hanfodol er mwyn hyrwyddo llesiant pobl. Gwelsom gynnydd bach yn nifer y gwasanaethau sydd â darpariaeth Gymraeg; un gwasanaeth cartref gofal i oedolion (+24 o leoedd) a dau wasanaeth cartref gofal i blant (+3 lle).

Rydym yn awyddus i hyrwyddo ymarfer cadarnhaol a dyma un enghraifft o'r hyn rydym wedi ei weld.

Mewn un gwasanaeth, gwelsom y gallai pobl gael gofal a chymorth yn y Gymraeg pe baent yn dymuno gan fod digon o staff a oedd yn siarad Cymraeg i gefnogi hyn. Gallai gweithwyr cymorth fynychu dosbarthiadau Cymraeg wythnosol gyda choleg lleol, ac roedd ap cyfieithu ar gael iddynt. Roedd gan ddarparwr y gwasanaeth wefan ddwyieithog, a gellid cyfieithu dogfennau i'r Gymraeg.

### Y pethau bychain

Mae'n debyg mai “Gwnewch y pethau bychain” yw geiriau enwocaf Dewi Sant. Roedd o'r farn y dylai'r Cymry wneud y pethau bach ystyrlon sy'n aml yn gwneud gwahaniaeth mawr.

Gwnaethom ofyn i'n harolygwyr am enghreifftiau o'r pethau bychain roeddent wedi'u gweld a oedd wedi gwella canlyniadau i bobl, a dyma rai o'r pethau y gwnaethant eu rhannu â ni:

*“Nododd person sy'n byw gyda dementia ac sy'n cael gwasanaethau gofal cartref fod y gofalwyr yn dda iawn iddo, yn ei drin â pharch ac yn gadael iddo wneud y pethau y mae'n gallu eu gwneud o hyd, fel ‘pan fyddan nhw'n rhoi banana i mi, byddan nhw'n gadael i mi ei agor, ac mae hynny'n bwysig i mi.”*

*“Gweithiodd staff a rheolwyr o un gwasanaeth cofrestredig gydag elusen leol i gynnig cinio Nadolig tri chwrs i bobl, yn enwedig y rheini sy'n byw ar eu pen eu hunain.”*

*“Dim ond un perthynas sydd gan un preswilydd mewn cartref gofal, ac mae'r perthynas hwnnw'n byw ar ei ben ei hun. Mae'r perthynas yn cael croeso cynnes pan fydd yn ymweld â'r cartref ac yn cael ei gefnogi a'i gynnwys yn nigwyddiadau'r cartref.”*

*“Roedd un oedolyn ifanc â salwch sy'n cyfyngu ar fywyd yn awyddus i gael ei aduno â brawd/chwaer ar ôl wyth mlynedd ac i fynd ar wyliau. Llwyddodd staff y gwasanaeth i drefnu bod y ddau beth hyn yn digwydd.”*

*“Roedd un person mewn cartref gofal am dathlu pen-blwydd arbennig drwy fynd i ‘Bingo Bonanza’ yn Blackpool. Ar ôl y daith, dywedodd y person ei fod yn ‘brofiad gwych’ ac y byddai'n ei gofio am byth.”*

## Hysbysiadau

Rhaid i ddarparwyr gwasanaethau roi gwybod i ni am ddigwyddiadau penodol sy'n effeithio ar y bobl sy'n defnyddio eu gwasanaeth.

Bu lleihad pellach yn nifer yr hysbysiadau a gawsom eleni (-7.5%). Mae hyn i'w briodoli'n bennaf i'r lleihad mawr yn nifer yr hysbysiadau am frigiadau o achosion o glefydau heintus, fel COVID-19, gan leihau o 6,907 yn 2022-2023 i 818 yn 2023-2024.

Bu cynnydd o 35% yn nifer yr hysbysiadau am blant sy'n byw mewn cartrefi gofal sy'n mynd ar goll, gan gynyddu o 1,968 yn 2022-2023 i 2,657 yn 2023-2024. Mewn rhai achosion, gall achosion blant ar goll fod yn achosion sy'n ymwneud â phlant nad ydynt yn dychwelyd i'r cartref ar yr amser y cytunwyd arno ond sydd ond yn absennol am gyfnodau byr o amser a lle nad ydynt wedi cysylltu â'r staff i roi gwybod iddynt eu bod yn aros allan. Fodd bynnag, mae cysylltiad agos rhwng plant ar goll ac achosion o gamfanteisio ar blant.

Mae protocol Llywodraeth Cymru, [‘Lleihau nifer y plant ac oedolion ifanc â phrofiad o fod mewn gofal sy'n cael eu troseddoli’](#), yn nodi'r ymarfer a ddisgwylir gan asiantaethau i leihau achosion diangen o droseddoli plant â phrofiad o fod mewn gofal. Er bod rhai o'r argymhellion yn y protocol wedi'u cyflawni, credwn y gellir gwneud llawer mwy i sicrhau bod trefniadau mwy cadarn ar waith pan fydd plant yn mynd ar goll o ofal.

O ganlyniad i'r cynnydd cyson yn nifer y plant sy'n mynd ar goll o ofal y rhoddir gwybod i ni amdanynt, gwnaethom ysgrifennu at bob darparwr ym mis Medi

2023 i'w atgoffa o bwysigrwydd sicrhau bod plant yn cael eu hamddiffyn yn briodol a bod y trefniadau yn unol â [‘Canllaw Ymarfer Cymru Gyfan: Diogelu plant sy'n mynd ar goll o'r cartref neu o ofal’](#).

Rydym wedi gofyn i ddarparwyr weithio gydag awdurdodau lleol a'r heddlu i ddatblygu prosesau mwy effeithiol i sicrhau bod plant yn cael eu diogelu'n well pan fyddant yn mynd ar goll o ofal.

Mae nifer yr hysbysiadau am honiadau o gam-drin mewn gwasanaethau oedolion a phlant wedi cynyddu o 3,252 yn 2022-2023 i 4,013 yn 2023-2024. Nid yw'r rhain bob amser yn bodloni'r trothwy er mwyn i awdurdod lleol roi ei broses ddiogelu ffurfiol ar waith, ond bydd arolygydd bob amser yn eu hystyried ac yn gofyn am ragor o wybodaeth os oes angen er mwyn llywio ein gwaith o gynllunio arolygiadau.

## Pryderon

Mae nifer y pryderon rydym yn eu cael wedi parhau'n gymharol sefydlog, gyda 2,254 o bryderon wedi'u codi yn 2022-2023 a 2,276 yn 2023-2024.

O blith y 2,276 o bryderon a gawsom mewn perthynas â gwasanaethau oedolion a phlant yn ystod y cyfnod hwn, roedd 1,125 yn ymwneud ag Arweinyddiaeth a Rheolaeth; roedd 1,069 yn ymwneud â Gofal a Chymorth; roedd 819 yn ymwneud â Llesiant; roedd 169 yn ymwneud â'r Amgylchedd; roedd 27 yn ymwneud â Gwahaniaethu; ac roedd 10 yn ymwneud â COVID-19. Gall pryder ymwneud â mwy nag un thema.

Codwyd 474 o bryderon gan staff a oedd yn gweithio mewn gwasanaethau gofal. Caiff y rhain eu hystyried yn 'chwythwyr chwiban' gan eu bod wedi'u diogelu o dan y gyfraith wrth wneud datgeliadau i ni. Mae'n gadarnhaol bod gweithwyr gofal yn barod i godi eu pryderon.

Mae'r camau rydym yn eu cymryd yn amrywio yn ôl y mater dan sylw. Efallai y byddwn yn penderfynu: arolygu (gwnaethom hyn ar 193 achlysur); lle y bo'n briodol, gofyn i Unigolyn Cyfrifol y darparwr ymchwilio (707 achlysur); atgyfeirio'r mater at asiantaeth arall fel Gofal Cymdeithasol Cymru / Yr Awdurdod Gweithredol Iechyd a Diogelwch (146 achlysur); neu roi gwybod i dîm diogelu'r awdurdod lleol (229 achlysur).

## Canllawiau ar gofrestru cartref gofal i blant

Yn ystod y flwyddyn, gwnaethom ddechrau datblygu canllawiau gyda'r nod o sicrhau bod gan sefydliadau sy'n bwriadu agor cartref plant yng Nghymru ddealltwriaeth dda o'r hyn sy'n bwysig i bobl ifanc. Fel rhan o'r gwaith hwn, gwnaethom ofyn i grŵp o blant a phobl ifanc â phrofiad o fod mewn gofal ddweud wrthym am y canlynol:

- Beth sy'n gwneud i dŷ deimlo fel cartref.
- Beth yw maint cartref da a faint o blant ddylai fyw gyda'i gilydd.
- Sut ddylai cartref da edrych y tu mewn, gan gynnwys eu barn am yr ystafelloedd unigol a'r ardaloedd a rennir.
- Sut ddylai cartref da edrych y tu allan, gan gynnwys y gerddi a'r ardaloedd awyr agored.
- Ble ddylid lleoli cartref da a beth ddylai fod ar gael yn y gymuned gyfagos.

Gallwch ddarllen awgrymiadau gwych y plant a'r bobl ifanc y gwnaethom siarad â nhw [yma](#).

Caiff y canllawiau wedi'u cwblhau eu cyhoeddi yn ystod 2024-2025.

### Rhai enghreifftiau o'r hyn a ddywedodd y plant a'r bobl ifanc wrthym

*"Pobl llawn cydymdeimlad, a fydd yn gwrandao ar ein stori."*

*"Pobl ddymunol sy'n gwneud cartref da."*

*"Dydw i ddim am fyw gyda phobl sy'n gweiddi neu fe fydda i'n gweiddi'n ôl."*

*"Mae cartrefi llai o faint yn dysgu plant sut i rannu a pharchu ei gilydd, dydy hyn ddim yn digwydd pan fyddan nhw'n byw ar eu pen eu hunain."*

*"Tŷ braf o faint cyffredin, mae pedwar o bobl yn ddigon."*

*"Dylai edrych fel tŷ cyffredin ac nid fel bloc o fflatiau."*

*"Mae bod yn agos i'ch ysgol, eich teulu a'ch ffrindiau yn gwneud i chi deimlo'n ddiogel."*

*"Osgoi dinasoedd mawr, rhaid bod y cyfraddau troseddu yn isel."*





## Gorfodi

Yn 2023-2024, gwnaethom ganfod y canlynol:



Ni lwyddodd **96**  
o wasanaethau i fodloni'r  
gofynion cyfreithiol.



Gwnaethom  
gyhoeddi **480**  
o Hysbysiadau Gweithredu  
â Blaenoriaeth.



Roedd y mwyafrif o'r rhain yn  
ymwneud ag **Arweinyddiaeth**  
a **Rheolaeth**.

Cadarnhaodd ein hymweliadau dilynol  
y canlynol:



Roedd **62.5%** o'r  
darparwyr (60) wedi cymryd camau  
priodol erbyn mis Mawrth 2024.



Roedd y **36 o wasanaethau** a oedd  
yn weddill wedi cael amser i wneud  
y gwelliannau gofynnol, a byddwn yn  
dychwelyd i gadarnhau a ydynt wedi  
gwneud hynny fel rhan o arolygiad.

Pan fyddwn yn canfod nad yw gwasanaeth yn bodloni rheoliadau a bod hyn yn effeithio ar ganlyniadau i bobl, neu fod risg sylweddol o hyn, byddwn yn defnyddio ein proses orfodi i'w gwneud yn ofynnol i'r darparwr wella drwy gyhoeddi Hysbysiad Gweithredu â Blaenoriaeth.

Rydym wedi adolygu'r ffordd rydym yn sicrhau gwelliant ac yn gorfodi, gan gynnwys ein proses uwchgyfeirio. Yn hytrach na chyhoeddi Hysbysiad Gweithredu â Blaenoriaeth yn awtomatig mewn perthynas â maes nad yw wedi'i wella, rydym bellach yn ystyried a yw'n effeithio ar lesiant y bobl neu'n peri risg sylweddol i'w llesiant. Os nad yw'n gwneud hynny, byddwn yn disgwyl i'r darparwr ddatrys y broblem o hyd, ond ni fyddwn yn cyhoeddi Hysbysiad Gweithredu â Blaenoriaeth. Mae'r newid hwn yn amlwg yn y lleihad yn nifer y gwasanaethau y rhoddir Hysbysiadau Gweithredu â Blaenoriaeth iddynt (i lawr i 96 o wasanaethau o gymharu â 158 y flwyddyn ddiwethaf). Mewn rhai gwasanaethau, rydym yn nodi bod angen gwelliannau mewn mwy nag un maes, sy'n arwain at gyhoeddi mwy nag un hysbysiad. Gwnaethom gyhoeddi cyfanswm o 480 o Hysbysiadau Gweithredu â Blaenoriaeth.

Roedd y prif feysydd i'w gwella yn ymwneud ag arweinyddiaeth a rheolaeth, a gofal a chymorth wedi hynny, sy'n adlewyrchu'r pryderon y rhoddwyd gwybod i ni amdanynt. O ran y gwasanaethau hynny y gwnaethom gyhoeddi Hysbysiad Gweithredu â Blaenoriaeth iddynt, roedd 62.5% (60) wedi cymryd camau priodol i wneud yr holl welliannau gofynnol, neu'r rhan fwyaf ohonynt, erbyn diwedd mis Mawrth 2024. Mae'r 36 o wasanaethau yr oedd Hysbysiad Gweithredu â Blaenoriaeth ar agor o hyd ar eu cyfer ar ddiwedd mis Mawrth yn dilyn ein llwybr gorfodi, ac mae'r dyddiadau targed ar gyfer gwella a bennwyd ar gyfer rhai ohonynt y tu hwnt i fis Mawrth.



# Gwasanaethau gofal plant a chwarae

## Ffeithiau allweddol

### Gwasanaethau: 3,336 ar y gofrestr

Gwelsom leihad cyffredinol (-2.9%) yn nifer y gwasanaethau ar y gofrestr. Fodd bynnag, bu cynnydd o 0.4% yn nifer y lleoedd ar gyfer gofal plant a chwarae, gyda gofal dydd llawn yn cofnodi 2,119 o leoedd ychwanegol (5.2%) a 47 o wasanaethau ychwanegol yn cofrestru ag AGC. Gwelwyd y lleihad mwyaf yn nifer y lleoedd ar gyfer gofal dydd sesiynol (911 yn llai o leoedd), a gwarchodwyr plant wedi hynny (553 yn llai o leoedd). Er bod y lleihad mewn gwasanaethau a lleoedd gwarchod plant dros y blynyddoedd diwethaf wedi'i ddogfennu'n dda, mae'r lleihad mewn gofal dydd sesiynol dros y tair blynedd diwethaf (-18.7%) yn fwy na'r lleihad mewn lleoedd gwarchod plant yn ystod yr un cyfnod (-10.9%).

### Pryderon

Cawsom 552 o bryderon, sef 17 yn fwy na'r nifer a gawsom yn y flwyddyn flaenorol. Roedd y mwyafrif o'r pryderon (69.2%) yn ymwneud â gwasanaethau gofal dydd llawn. Y thema fwyaf cyffredin ymhlith y pryderon a gafwyd oedd Arweinyddiaeth a Rheolaeth, a Gofal a Datblygiad wedi hynny.

### Hysbysiadau

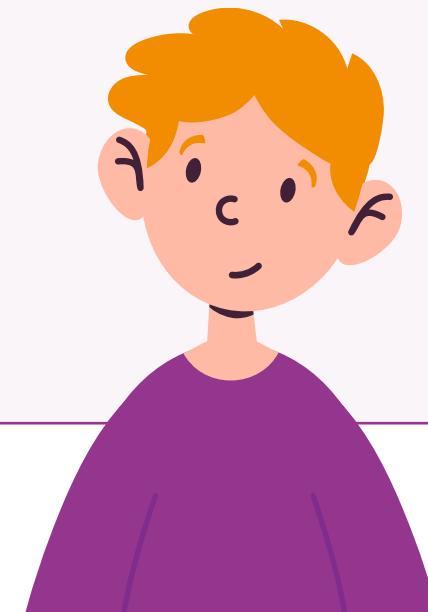
Bu lleihad yn nifer yr hysbysiadau a gawsom, o 9,764 i 8,721 (-10.7%). Roedd hyn ar draws pob math o wasanaeth, ar wahân i chwarae mynediad agored. Roedd yr hysbysiadau mwyaf cyffredin a gawsom yn ymwneud â newidiadau i'r datganiad o ddiiben, a newidiadau i staff y gwasanaeth wedi hynny. Bu cynnydd yn nifer yr hysbysiadau am honiadau yn ymwneud â niwed i blentyn neu gam-drin plentyn am yr ail flwyddyn yn olynol; i fyny o 141 i 254. Nid yw ein harolygiadau yn dangos unrhyw dystiolaeth o gynnydd amlwg yn nifer y plant sy'n cael niwed mewn lleoliadau. Mae'n fwy tebygol bod y cynnydd yn adlewyrchu ymwybyddiaeth gynyddol o'r angen i roi gwybod i AGC am ddigwyddiadau y mae'r categori 'Unrhyw ddigwyddiad arall o bwys sy'n debygol o effeithio ar les unrhyw blentyn ar y safle' yn berthnasol iddynt. Byddwn yn parhau i fonitro'r duedd hon ac yn rhoi rhagor o ganllawiau ar yr hyn y dylid rhoi gwybod i AGC amdano.

### Arolygiadau

Bu cynnydd bach yn nifer yr arolygiadau a gynhaliwyd, o 716 i 725. Roedd hyn yn cynnwys 57 o wasanaethau a arolygwyd fwy nag unwaith er mwyn cadarnhau bod y gwelliannau gofynnol wedi'u gwneud. Gwnaethom hefyd gynnal 60 o gyfarfodydd gwella fel rhan o'r broses o brofi prif nodweddion y prosiect gwella gofal plant a chwarae (a drafodir isod).

### Gorfodi: Cyhoeddwyd 155 o Hysbysiadau Gweithredu â Blaenoriaeth

Bu lleihad yn nifer yr Hysbysiadau Gweithredu â Blaenoriaeth, o 252 y flwyddyn ddiwethaf i 155 yn 2023-2024. Mae hyn i'w briodoli i raddau helaeth i newid a wnaed i'n prosesau. Yn hytrach na chyhoeddi Hysbysiad Gweithredu â Blaenoriaeth yn awtomatig mewn perthynas â maes nad yw wedi'i wella, rydym bellach yn ystyried a yw'n effeithio ar lesiant y plant. Os nad yw'n gwneud hynny, byddwn yn disgwyl i'r darparwr ddatrys y broblem o hyd, ond ni fyddwn yn cyhoeddi Hysbysiad Gweithredu â Blaenoriaeth.



## Cofrestru

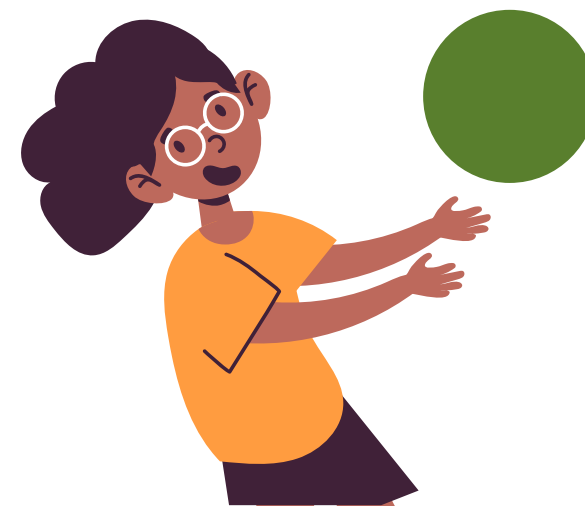
Nifer y Gwasanaethau a'r Lleoedd						
	Nifer y Gwasanaethau		% y Newid mewn Gwasanaethau	Nifer y Lleoedd		% y Newid mewn Lleoedd
	31/03/2024	31/03/2023	31/03/2024	31/03/2024	31/03/2023	31/03/2024
Gwarchodwyr Plant	1,502	1,589	-5.5%	12,267	12,820	-4.3%
Crèche	13	16	-18.8%	438	474	-7.6%
Gofal Dydd Llawn	1,091	1,044	4.5%	42,629	40,510	5.2%
Darpariaeth Chwarae Mynediad Agored	37	37	0.0%	2,812	2,758	2.0%
Gofal y Tu Allan i'r Ysgol	316	330	-4.2%	12,888	13,229	-2.6%
Gofal Dydd Sesiynol	377	418	-9.8%	8,489	9,400	-9.7%
<b>Cyfanswm Cyfun</b>	<b>3,336</b>	<b>3,434</b>	<b>-2.9%</b>	<b>79,523</b>	<b>79,191</b>	<b>0.4%</b>

Mae'r twf mewn gwasanaethau a lleoedd gofal dydd llawn yn debygol o adlewyrchu ymdrechion Llywodraeth Cymru i gynyddu'r ddarpariaeth gofal plant sydd ar gael i rieni a gofalwyr. O ystyried y ffocws cychwynnol ar gynyddu lleoedd gofal plant Dechrau'n Deg, efallai nad yw'n syndod gweld twf amlwg mewn gwasanaethau a lleoedd gofal dydd llawn. Mae rhywfaint o dystiolaeth sy'n dangos bod gwasanaethau presennol yn cynyddu eu niferoedd gan mai natur yr amrywiadau mwyaf cyffredin a gawsom gan wasanaethau gofal dydd llawn oedd ceisiadau i amrywio eu uchafswm capasiti (cafwyd 143 o amrywiadau gan 130 o wasanaethau). Mae'r lleihad yn nifer y lleoedd ar gyfer gofal dydd sesiynol yn debygol o adlewyrchu, yn rhannol, y ffaith bod lleoliadau gofal dydd sesiynol presennol yn newid eu statws cofrestru i ofal dydd llawn wrth iddynt ymestyn eu horiau agor mewn ymateb i'r galw gan rieni a mentrau'r llywodraeth. Yn fwy

cyffredinol, mae'n debygol bod awydd i sicrhau arbedion maint er mwyn datrys problemau o ran hyfywedd ariannol a chadw staff. Mae arwyddion cynnar bod ymdrechion Llywodraeth Cymru i gynyddu'r ddarpariaeth gofal plant sydd ar gael yn llwyddiannus.

Mae ein harolygiadau yn parhau i ddangos y rhan hanfodol y mae arweinwyr yn ei chwarae wrth greu amgylchedd lle y gall plant ffynnu. Fel arfer, y gwasanaethau sy'n perfformio orau yw'r rheini sy'n cefnogi ac yn ysbrydoli eu timau o staff i wneud eu gorau glas dros y plant yn eu gofal. O ganlyniad, mae'n galonogol bod yr ymdrechion i gynyddu'r ddarpariaeth gofal plant sydd ar gael yn mynd law yn llaw â phwyslais o'r newydd ar ansawdd drwy lunio'r Fframwaith Ansawdd ar gyfer Chwarae, Dysgu a Gofal Plentynod Cynnar.

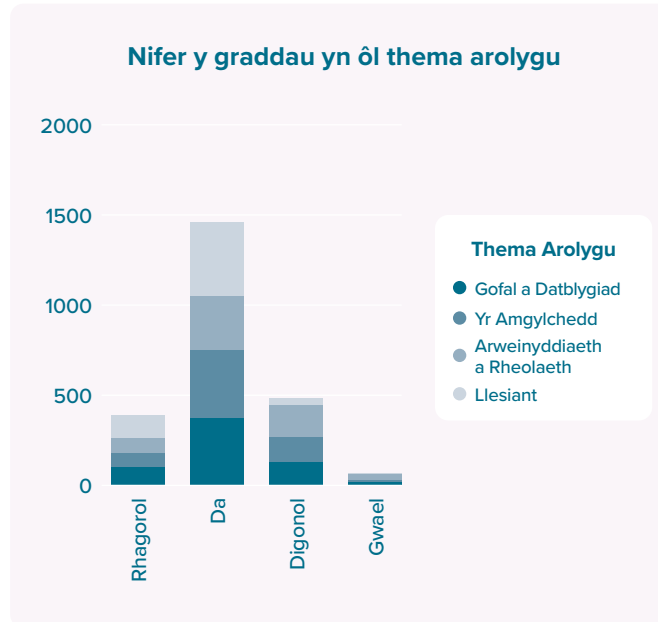
O ystyried yr ymdrechion i ehangu gwasanaethau gofal plant a chwarae yng Nghymru, mae'n bwysig bod cymysgedd o fathau gwahanol o ddarpariaeth ar gael sy'n galluogi rhieni a gofalwyr i ddewis o blith amrywiaeth o opsiynau ar gyfer gofal plant.



## Arolygu

Nifer yr arolygiadau a gynhaliwyd 2023/24	
Gwarchodwyr Plant	246
Crèche	2
Gofal Dydd Llawn	340
Darpariaeth Chwarae Mynediad Agored	5
Gofal y Tu Allan i'r Ysgol	53
Gofal Dydd Sesiynol	79
<b>Cyfanswm Cyfun</b>	<b>725</b>

Mae'r rhan fwyaf o wasanaethau yn gwneud gwaith da wrth ofalu am eu plant. Mae'r graddau rydym yn eu dyfarnu yn ystod arolygiadau yn dangos bod y rhan fwyaf o wasanaethau yn perfformio'n unol â'r Safonau Gofynnol Cenedlaethol, gan gyflawni graddau Digonol neu Da, neu gyfuniad o'r ddwy. Rydym yn parhau i weld mai'r gwasanaethau sy'n perfformio orau yw'r rheini lle mae'r arweinyddwyr a'r rheolwyr yn creu diwylliant sy'n canolbwyntio ar wella profiadau'r plant. Yn bwysig, mae gan y gwasanaethau hyn fel arfer arweinyddwyr sy'n gweithio'n ddiflino i gefnogi eu timau o staff i wneud eu gorau glas dros y plant sy'n mynychu'r lleoliad. Dyma'r gwasanaethau sydd fwyaf tebygol o gyflawni gradd Rhagorol ar gyfer un neu fwy o'r pedair thema arolygu.



Gradd	Rhagorol	Da	Digonol	Gwael	Cyfanswm
Gofal a Datblygiad	82	361	114	17	574
Yr Amgylchedd	69	360	136	6	571
Arweinyddiaeth a Rheolaeth	70	304	173	31	578
Llesiant	107	410	52	2	571
<b>Cyfanswm</b>	<b>328</b>	<b>1435</b>	<b>475</b>	<b>56</b>	<b>2294</b>

Mae'r hinsawdd economaidd sydd ohoni yn parhau i fod yn anodd i ddarparwyr. Mae llawer yn dal i boeni am hyfywedd ariannol eu busnesau ac yn wynebu anawsterau cyson wrth geisio recriwtio a chadw staff. Gall y gystadleuaeth am staff o rannau eraill o'r economi fod yn ffyrnig. Mae effaith y pandemig yn dal i gael ei themlo, ac mae rhai yn nodi nad yw plant wedi llwyddo i gyrraedd eu cerrig milltir datblygiadol pan fyddant yn dechrau cael gofal dydd. Gall amseroedd aros hir am gymorth o ran datblygiad lleferydd ac iaith waethygu heriau ymddygiadol ac addysgol mewn gofal dydd. Weithiau, mae darparwyr yn ei chael hi'n anodd darparu digon o gymorth i blant tra byddant yn aros am gymorth arbenigol pellach. Er bod AGC yn croesawu'r newidiadau diweddar i'r gofynion o ran cymwysterau staff mewn perthynas â diogelu, mae rhai wedi ei chael hi'n anodd trefnu hyfforddiant i'r staff ac rydym yn cael ymholiadau ac yn clywed pryderon rheolaidd am daro'r cydbwysedd cywir o ran cymhwysedd unigolion o fewn y tîm o staff.

O ystyried y cyd-destun hwn, mae'n galonogol bod cynifer o wasanaethau yn gwneud cystal yn ein harolygiadau. Byddwn yn parhau i wneud popeth o fewn ein gallu i roi sicrwydd am ddiogelwch gwasanaethau, gan weithio'n galed i helpu darparwyr i wella hyd yn oed ymhellach.

## Astudiaeth achos: Cadw staff a sicrhau eu llesiant

Mae lleoliad gofal plant Little Ferns Day Nursery yn Rhondda Cynon Taf yn darparu gofal dydd, gofal cofleidiol a chynlluniau yn ystod y gwyliau i hyd at 42 o blant. Yn ystod arolygiad ar y cyd ag Estyn, gwnaethom ganfod bod yr arweinwyr yn rheoli'r staff yn effeithiol iawn ac yn rhoi blaenoriaeth uchel i ddatblygiad proffesiynol. Maent yn helpu darpar arweinwyr y dyfodol i feithrin y sgiliau sydd eu hangen i arwain ar lefelau amrywiol yn y lleoliad.

Ceir ethos o berchnogaeth a rennir, ac mae hyn yn cymell ac yn ysbrydoli'r staff, gan arwain at lefelau uchel o foddhad yn y gwaith. Caiff perfformiad unigol ei adolygu'n rheolaidd, ac mae'r ymarferwyr yn blaenoriaethu'r meysydd y mae angen iddyn nhw eu gwella eu hunain er mwyn datblygu eu cynlluniau gyrfa.

Er mwyn gwobrwyo'r staff, mae'r arweinwyr yn dathlu 'gweithiwr y mis', ac mae cyfle i'r staff a'r rhieni bleidleisio dros yr unigolyn hwnnw. Ceir cymhelliant bach hefyd fel rhan o'r wobwr. Rhoddir taleb archfarchnad i bob aelod o'r staff adeg y Nadolig er mwyn diolch iddynt. Er mwyn cefnogi llesiant y

staff ymhellach, mae ystafell staff ar gael iddynt sy'n cynnwys powlen ffrwythau a chwprdd bwyd y gallant eu defnyddio heb i neb wybod os oes angen.

Mae'r staff yn cymryd rhan mewn digwyddiadau llesiant yn rheolaidd; er enghraifft mae'r feithrinfa yn coginio ac yn paratoi prydau ar gyfer y staff, a chaiff y bwyd ei brynu o gyllideb llesiant benodol.

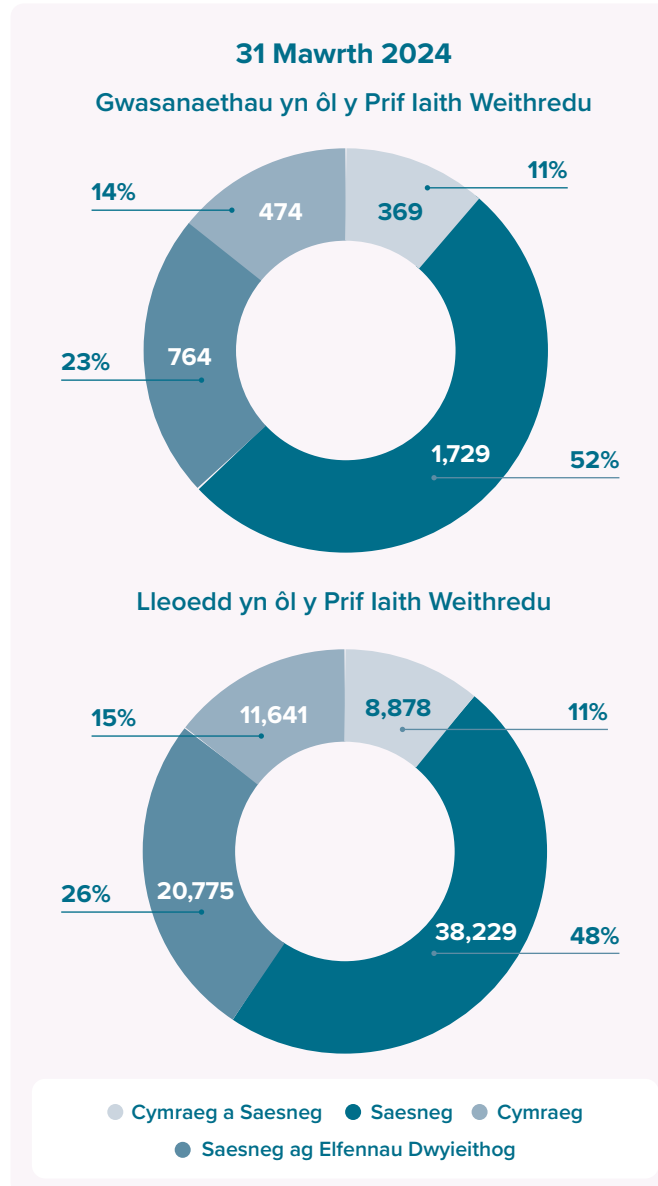
O ganlyniad, mae'r staff yn teimlo eu bod yn cael eu gwerthfawrogi'n fawr ac yn ffyddlon i'r gwasanaeth, ac mae trosiant staff yn isel iawn. Mae'r plant yn cael gofal gan unigolion llawn cymhelliant sy'n meddu ar y sgiliau a'r cymwysterau i gyflawni eu rolau i safon uchel iawn. O ganlyniad, mae'r plant yn gwneud cynnydd da iawn.

Mae'r lleoliad yn croesawu ymweliadau gan feithrinfeydd eraill yn yr ardal leol ac mae wedi paratoi astudiaeth achos fanwl, a sydd wedi ei chyhoeddi ar wefannau AGC ac Estyn.



## Y Gymraeg

Mae gan Lywodraeth Cymru gynlluniau uchelgeisiol o hyd i gynyddu nifer y lleoedd gofal plant sydd ar gael ac, fel rhan o hyn, i gynyddu nifer y lleoedd Cymraeg sydd ar gael. Mae'r cynlluniau hyn yn ychwanegol at y nod o gryfhau cefnogaeth i'r Gymraeg ym mhob gwasanaeth gofal plant a chwarae. Mae'r data ar gyfer 2023-2024 yn dangos lleihad bach yn nifer y gwasanaethau a ddarperir drwy gyfrwng y Gymraeg (-2%) neu drwy gyfrwng y Saesneg ag elfennau dwyieithog (-2%). Ar y llaw arall, bu cynnydd bach yn nifer y gwasanaethau lle nodwyd mai prif iaith weithredu'r gwasanaeth yw Cymraeg a Saesneg (+4%). Yn yr un modd â'r llynedd, mae'r mwyafrif o wasanaethau yn gweithredu drwy gyfrwng y Saesneg yn unig (1,729). Mae'r nifer mwyaf o leoedd i'w cael o fewn darpariaeth Saesneg yn unig o hyd, er ein bod wedi gweld cynnydd yn ystod 2023-2024 yn nifer y lleoedd mewn lleoliadau sy'n defnyddio'r Gymraeg a'r Saesneg (+8%), Saesneg ag elfennau dwyieithog, (+7%), neu'r Gymraeg yn unig (+1%).



## Adborth gan bobl

Rydym yn gofyn am adborth gan rieni a gofalwyr, staff a phlant am eu profiad o ddefnyddio'r gwasanaethau rydym yn eu cofrestru a'u harolygu. Yn ychwanegol at hynny, caiff pob darparwr ei annog i gwblhau holiadur adborth ar ôl arolygiad am ei brofiad o'r arolygiad ei hun.

Eleni, cawsom 2,481 o ymatebion gan rieni a gofalwyr i'r arolwg. Roedd dros 90% o'r ymatebwyr o'r farn bod eu plentyn yn hapus ac yn ddiogel yn y gwasanaeth a bod amrywiaeth eang o deganau a deunyddiau dysgu o ansawdd da ar gael iddo. Dywedodd 89% fod arweinyddiaeth a rheolaeth y gwasanaeth roddent yn ei ddefnyddio yn 'Rhagorol'.

Roedd yr adborth yn y 911 o ymatebion gan staff yr un mor gadarnhaol, gyda 99% yn dweud bod y plant naill bob amser neu weithiau'n hapus yn eu gofal a 98% yn dweud bod y plant yn cael gofal yn ddiogel.

Roedd yr ymatebion gan blant yn gadarnhaol hefyd. Fodd bynnag, dylid nodi y bydd plant iau yn enwedig wedi cael cymorth gan rieni neu staff i gwblhau eu hymatebion i'r arolwg. Serch hynny, mae'n gadarnhaol bod 37 o'r 39 o ymatebion gan blant hŷn (95%) yn nodi y gallent ddweud wrth rywun a allai helpu pe baent yn teimlo'n drist.

Mae'r ymatebion i'n holiaduron adborth ar ôl arolygiad yn gyson gadarnhaol, ac roedd 99% o'r ymatebion a gafwyd rhwng 1 Ebrill 2023 a 31 Mawrth 2024 yn nodi bod yr arolygiad wedi cael ei gynnal mewn ffordd a oedd yn ystyried anghenion y bobl yn y gwasanaeth. Dywedodd un gwarchodwr plant: *“Roedd yr arolygydd yn ddiffwdan ac ni wnaeth darfu ar y gwaith o redeg y lleoliad o ddydd i ddydd. Esboniodd bopeth yn glir ac roedd yn gwerthfawrogi'r ffaith mai hwn oedd fy arolygiad cyntaf.”*

## Pryderon

Roedd nifer y pryderon a gafwyd (552) yn debyg i'r nifer a gafwyd y flwyddyn ddiwethaf (535). Roedd y rhan fwyaf o'r pryderon yn ymwneud ag arweinyddiaeth a rheolaeth a gofal a datblygiad. Cafodd 88 o'r pryderon hyn eu codi gan staff a oedd yn gweithio mewn gwasanaeth gofal. Caiff y rhain eu hystyried yn chwythwyr chwiban gan eu bod wedi'u diogelu o dan y gyfraith wrth wneud datgeliadau i ni. Mae'n gadarnhaol bod gweithwyr gofal yn barod i godi eu pryderon. Fodd bynnag, gan aelodau o'r cyhoedd neu bobl eraill nad ydynt yn gymwys i gael eu hystyried yn chwythwyr chwiban y daeth y mwyafrif o'r pryderon a godwyd. Mae'r camau rydym yn eu cymryd yn amrywio yn ôl y mater dan sylw. Er enghraifft, efallai y byddwn yn penderfynu cynnal arolygiad a drefnwyd yn gynt, yn cynnal arolygiad brys, neu'n trafod y mater yn fanwl â'r darparwr. Pan fydd y pryder yn ymwneud â mater diogelu posibl, byddwn yn gweithio'n agos gyda thîm diogelu'r awdurdod lleol perthnasol a'r heddlu fel y bo angen. Ein blaenoriaeth bob amser fydd rhoi sicrwydd am ddiogelwch ac ansawdd gwasanaeth i'r plant sy'n ei ddefnyddio.

## Arolygiadau ar y cyd ag Estyn

Sefydlwyd ein rhaglen arolygu ar y cyd ag Estyn ym mis Ionawr 2019. Gyda'n gilydd, rydym yn arolygu gofal ac addysg plant mewn lleoliadau nas cynhelir sy'n gymwys i gael cyllid ar gyfer addysg ran-amser.

Ers aildechrau'r broses arolygiadau ar y cyd ym mis Ionawr 2022 ar ôl y pandemig, rydym yn parhau i weld bod llawer o ddarparwyr yn gwneud gwaith da neu

ragorol i ddarparu gofal diogel a phriodol i'w plant. Gwelsom fod gwybodaeth a dealltwriaeth yn ymwneud â diogelu plant wedi gwella, a dangosodd y mwyafrif o'r arolygiadau ganlyniadau cadarnhaol i'r plant. Yn gyffredinol, mae'r plant yn setlo'n dda ac yn meithrin cydberthnasau cryf â'u ffrindiau a'r staff. Er bod angen i'r lleiafrif o wasanaethau wella'r ffordd y maent yn cefnogi eu staff, mae gan y rhan fwyaf o arweinwyr syniad da o'r hyn y maent yn ceisio ei gyflawni ar gyfer y plant a cheir ffocws da ar lesiant. Rydym yn parhau i gyhoeddi astudiaethau achos sy'n tynnu sylw at ymarfer nodedig ar [ein gwefan](#).

Cyrhaeddodd y rhaglen arolygu ar y cyd garreg milltir pum mlynedd ym mis Ionawr 2024. Comisiynwyd adolygiad annibynnol a ddechreuodd ym mis Ionawr 2024 ac a ddaeth i ben ym mis Mai 2024. Cafodd yr adolygiad ei gomisiynu er mwyn casglu barn am effeithiolrwydd y rhaglen ac ystyried pa welliannau y gellid eu gwneud. Disgwylir i'r adroddiad dilynol gael ei gyhoeddi yn ystod haf 2024. Bydd AGC ac Estyn yn ystyried canfyddiadau'r adolygiad a sut i ymateb i'r argymhellion sy'n deillio ohono yn ofalus.

### Prosiect gwella gofal plant a chwarae

Nod y prosiect hwn yw sicrhau ein bod yn gwneud mwy i helpu gwasanaethau gofal plant a chwarae i wella, ar lefel lleoliadau unigol ac ar draws y sector cyfan. Eleni, gwnaethom brofi'r defnydd o gyfarfodydd gwella gyda 60 o ddarparwyr. Mae'r cyfarfodydd hyn yn gyfle i'r darparwyr ddweud wrthym am y cynnydd y maent wedi ei wneud ers eu harolygiad diwethaf ac am eu cynlluniau i wneud gwelliannau pellach. Lle y bo'n ddefnyddiol, byddwn yn cyfeirio darparwyr at ffynonellau cyngor a chymorth, gan gynnwys enghreifftiau o ymarfer da a nodwyd drwy ein harolygiadau. Gwnaethom drafod y profiad â'r darparwyr a gymerodd ran, ac roedd yr ymatebion yn gadarnhaol dros ben. Ein nod yw ehangu'r defnydd o'r cyfarfodydd hyn rhwng arolygiadau yn ddiweddarach yn 2024. Wrth gwrs, y prawf eithaf o'u llwyddiant fydd canlyniadau gwell byth i'r plant sy'n defnyddio gwasanaethau gofal plant a chwarae yn y blynyddoedd i ddod.

Rydym hefyd wedi cyflwyno dull newydd o gydnabod, cofnodi a hyrwyddo'r ymarfer da rydym yn ei weld yn ystod arolygiadau. Pan fydd arolygwyr yn nodi ymarfer sy'n werth ei rannu, byddant yn ei drafod â'r darparwr gyda'r nod o'i rannu'n ehangach ar draws y sector, yn bersonol a thrwy ein sianeli digidol. Dros amser, byddwn yn datblygu llyfrgell adnoddau o ymarfer da i gefnogi gwelliant yn y sector. Byddwn yn cynnal ein cynhadledd ansawdd gyntaf ar ddiwedd 2024.

## Gorfodi

Yn 2023-2024, gwnaethom ganfod y canlynol:



Ni lwyddodd **46**  
o wasanaethau i fodloni'r  
gofynion cyfreithiol.



Gwnaethom  
gyhoeddi **155**  
o Hysbysiadau Gweithredu  
â Blaenoriaeth.



Roedd y mwyafrif o'r rhain yn  
ymwneud ag **Arweinyddiaeth**  
a **Rheolaeth**.

Cadarnhaodd ein hymweliadau dilynol  
y canlynol:



Roedd **72%** o'r  
gwasanaethau (33) wedi  
cymryd camau priodol erbyn  
mis Mawrth 2024.



Roedd y **13 o wasanaethau** a oedd  
yn weddill wedi cael amser i wneud  
y gwelliannau gofynnol, a byddwn yn  
ystyried hyn yn ystod yr arolygiad.

Er bod y rhan fwyaf o ddarparwyr yng Nghymru yn perfformio'n dda, nid yw lleiafrif yn bodloni'r gofynion rheoliadol ac mae hyn yn cael effaith negyddol ar y plant yn eu gofal. Yn y sefyllfaoedd hyn, byddwn yn cymryd camau i amddiffyn y plant. Fel arfer, bydd y camau y byddwn yn eu cymryd lle ceir perfformiad gwael yn arwain at welliannau. Pan fydd hyn yn digwydd, ni fydd y gwasanaeth yn destun ein gweithdrefnau gorfodi mwyach, a bydd yn dychwelyd i'n proses arolygu arferol. Mewn lleiafrif bach iawn o enghreifftiau, ni fydd y gwasanaethau yn gwella ddigon i ni fod yn hyderus am ddiogelwch ac ansawdd y gwasanaeth i'r plant sy'n mynychu. Os felly, mae'n bosibl y byddwn yn dod i'r casgliad bod y gwasanaeth yn annhebygol o wella ddigon i gyrraedd y safonau sy'n ofynnol i wasanaeth fod wedi'i gofrestru ag AGC. Pan fydd hyn yn digwydd, byddwn yn canslo cofrestriad y gwasanaeth, a bydd yn cau. Eleni, gwnaethom orfodi pedwar gwasanaeth gofal dydd ac un gwarchodwr plant i gau.

### Sicrhau gwell canlyniadau i blant

Gwnaethom ymweld â meithrinfa ar 15 achlysur i gynnal 11 o arolygiadau dros gyfnod o 28 mis. Gwnaethom gyhoeddi 27 o Hysbysiadau Gweithredu â Blaenoriaeth mewn perthynas â 15 o reoliadau gwahanol. Er bod rhai gwelliannau wedi'u gwneud yn ystod y cyfnod hwn, ni chawsant eu cynnal, neu nodwyd methiannau gwahanol yn eu lle. Nid oedd arweinyddiaeth yr Unigolyn Cyfrifol na'r darparwr yn ddigon da i helpu'r staff i gadw'r plant yn ddiogel a'u gwasanaethu'n dda. Roedd methiant cyson y darparwr i gynnig cyfleoedd chwarae a dysgu digonol i'r plant yn peri pryder penodol. Er ein bod bob amser yn rhoi cyfle i wasanaethau wella, nid yw'n gymesur i ni neilltuo swm diderfyn o amser i wasanaeth na all gynnal gwelliant. Gwnaethom benderfynu atal cofrestriad y gwasanaeth a dechrau'r broses o ganslo ei gofrestriad, a chaeodd y gwasanaeth yn barhaol. Gwnaethom weithio'n agos gyda'r awdurdod lleol i sicrhau bod y rhieni a'r gofalwyr yn cael eu cefnogi a'u cyfeirio at fanylion opsiynau amgen ar gyfer gofal plant.

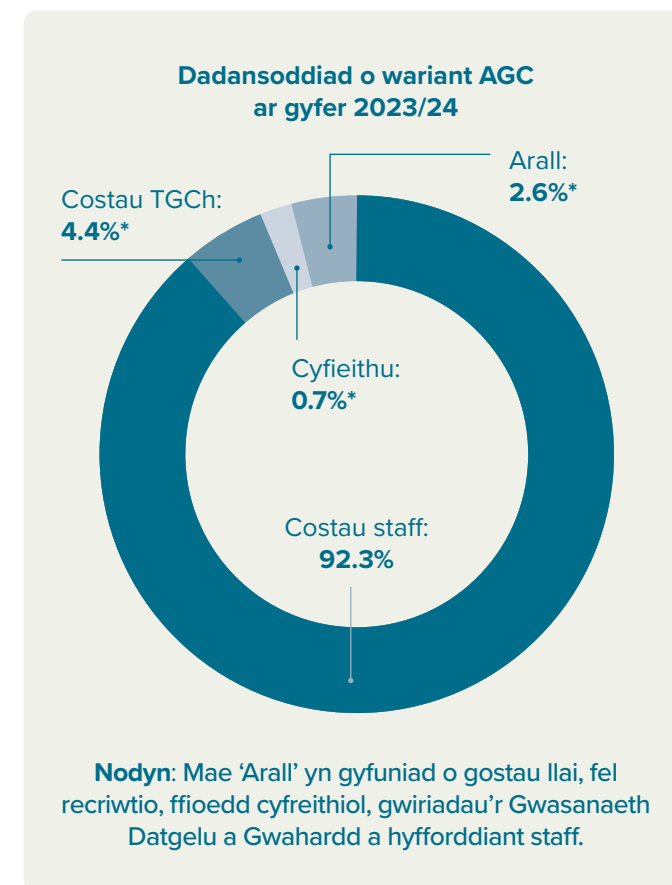


# Atodiad

## Cyllideb ariannol a dadansoddiad

<b>Y gyllideb a ddyrannwyd i ni ar gyfer 2023-24 oedd:</b>	<b>£15,058,000</b>
Cawsom hefyd gyllid ychwanegol gan Lywodraeth Cymru i gefnogi'r canlynol:	
Cyflwyno graddau ar gyfer cartrefi gofal a gwasanaethau cymorth cartref, a chyflwyno gwasanaethau preswyl ysgolion arbennig fel gwasanaeth rheoleiddiedig newydd	£671,209
Cynnal arolygiadau ar y cyd ag Estyn	£192,000
Arolygiadau ar y cyd o drefniadau amddiffyn plant (JICPA)	£89,924
<b>Cyfanswm y cyllid</b>	<b>£16,011,133</b>
<b>Costau</b>	
Costau staff yn cynnwys arolygwyr y telir ffi iddynt	£15,213,357
Costau nad ydynt yn ymwneud â staff (TGCh, cyfieithu, telefoni, teithio a chynhaliadau ac ati)	£1,269,503
<b>Cyfanswm y costau</b>	<b>£16,482,860</b>
Erbyn diwedd y flwyddyn ariannol, roedd £15,213,357 wedi'i wario ar gostau staff ac roedd £1,269,503 wedi'i wario ar gostau nad oeddent yn ymwneud â staff.	

Cafodd pwysau £471,727 yn 2023-2024 ei nodi drwy arferion rheoli ariannol arferol a'i reoli o fewn Prif Grŵp Gwariant ehangach Cyllid a Llywodraeth Leol.



# Cyfathrebu ac ymgysylltu

## Ymgysylltu â'n rhanddeiliaid

Rydym yn cynnig amrywiaeth o gyfleoedd i bobl gael y wybodaeth ddiweddaraf am yr hyn sy'n digwydd yn AGC, ac yn sicrhau ein bod yn ei gwneud mor hawdd â phosibl i unrhyw un roi adborth i ni neu fynegi pryder yn gyflym ac yn hawdd.

Dyma grynodeb o'r hyn a wnaethom yn ystod 2023-2024.

## Digwyddiadau i randdeiliaid

Gwnaethom gynnal **11** o ddigwyddiadau ar-lein i ddarparwyr

a fynychwyd gan

**951** o ddarparwyr cartrefi gofal a gwasanaethau cymorth cartref

Gwnaethom gynnal **2** ddigwyddiad pellach i ddarparwyr gofal plant a chwarae

ar gyfer

**252** o ddarparwyr

## Bwletin newyddion

Gwnaethom anfon **21** o fwletin newyddion at ddarparwyr gofal plant a chwarae

gyda nifer cyfartalog o

**2400** o bobl yn agor pob bwletin

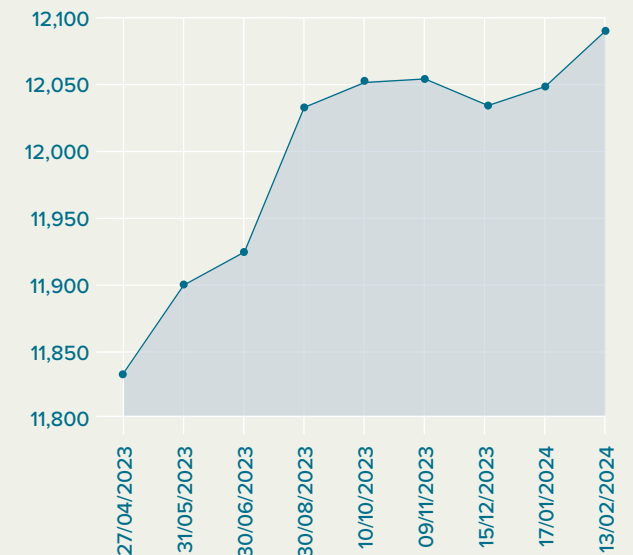
Gwnaethom anfon **24** o fwletin at wasanaethau oedolion a phlant

gyda nifer cyfartalog o

**860** o bobl yn agor pob bwletin

## Bwletin i danysgrifwyr

Anfonir ein bwletin misol at danysgrifwyr at **fwy na 12,000** o danysgrifwyr bob mis. Cynyddodd nifer y tanysgrifwyr yn gyson yn ystod y cyfnod hwn:



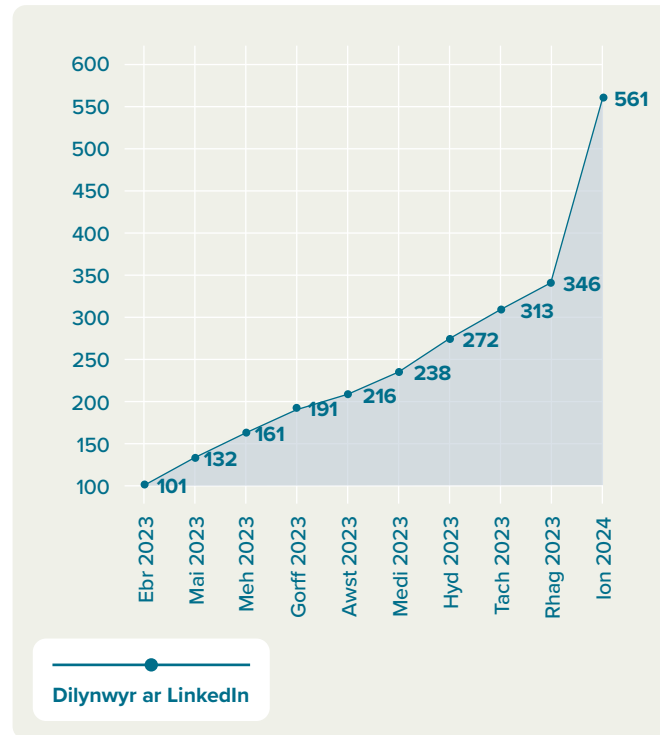
O fis Chwefror 2024, gwnaethom newid i anfon bwletin chwarterol i danysgrifwyr.

Nifer y bobl a ymwelodd â gwefan AGC yn 2023/24

Gwnaethom gyhoeddi 64 o eitemau newyddion ar wefan AGC

Yn ystod y cyfnod hwn, cafodd ein postïadau neu ein tudalennau ar Facebook eu gweld gan **140,447** o ddefnyddwyr unigryw.

Gwnaethom sefydlu ein cyfrif LinkedIn yn gynnar yn 2023 ac mae gennym **561** o ddilynwyr erbyn hyn.



### Ei gwneud yn haws i ddarparwyr gofal plant a chwarae gwblhau eu datganiad hunanasesu gwasanaeth (SASS)

Mae'n ofyniad cyfreithiol i ddarparwyr gofal plant a chwarae gwblhau datganiad hunanasesu gwasanaeth (SASS) o dan Reoliadau Gwarchod Plant a Gofal Dydd (Cymru) 2010. Ers 2021, rhaid i ddarparwyr gwblhau eu SSAS drwy eu cyfrif AGC Ar-lein.

Gofynnwyd i'r tîm cyfathrebu ac ymgysylltu greu amrywiaeth o ddeunydd cyfathrebu effeithiol ar gyfer pob darparwr gofal plant a chwarae gyda'r nod o wneud y canlynol:

- Cynyddu nifer y darparwyr sy'n cwblhau eu SASS ar amser.
- Lleihau nifer y darparwyr sy'n ein ffonio am help a chynyddu'r defnydd o'r adnoddau hunangymorth digidol.

Gweithiodd y tîm yn agos gyda'r tîm gofal plant a chwarae a'r tîm TG i ystyried amrywiaeth o atebion. Roedd y rhain yn cynnwys datblygu [cyfarwyddiadau hawdd eu dilyn](#) a [chanllawiau fideo](#) newydd yn ogystal â sicrhau bod y negeseuon yn cael eu cynnwys yn ein holl fwletinau newyddion a digwyddiadau allanol.

Gwnaethom hefyd greu amrywiaeth o ddeunyddiau cyfathrebu wedi'u targedu gan ddefnyddio adnoddau newid ymddygiad er mwyn sicrhau'r effaith fwyaf posibl ar ddarparwyr nad oeddent wedi cwblhau eu SASS.

### Gweithgarwch ar y cyfryngau cymdeithasol

Mae nifer y bobl rydym yn ymgysylltu â nhw drwy'r cyfryngau cymdeithasol yn cynyddu'n gyson:

Ym mis Mawrth 2024, roedd gennym 3,302 o ddilynwyr ar Facebook. Mae hyn yn **gynydd o 10%** o flwyddyn i flwyddyn.

Cyfanswm nifer y dilynwyr ar Facebook						
2018	2019	2020	2021	2022	2023	2024
261	724	1,571	2,332	2,705	3,003	3,302

**Arolygiaeth Gofal Cymru**

Swyddfa Llywodraeth Cymru  
Sarn Mynach  
Cyffordd Llandudno  
LL31 9RZ

**0300 7900 126**

**AGC@llyw.cymru**  
**arolygiaethgofal.cymru**



Beth oedd eich barn am ein Hadroddiad Blynyddol?  
[Cliciwch yma](#) neu sganiwch y cod QR er mwyn  
cwblhau arolwg byr.

