

Strategaeth Cydraddoldeb, Amrywiaeth a Chynhwysiant ar y Cyd 2024 - 2028



Cynnwys

Ein Hymrwymiad

Ein Hamcanion Strategol

Amcan 1

Amcan 2

Amcan 3

Cysylltu â ni



Rydym am helpu i fynd i'r afael ag anghydraddoldebau er mwyn gwneud yn siŵr bod gan bawb fynediad cyfartal at wasanaethau gofal iechyd, gofal cymdeithasol a gofal plant o ansawdd da ledled Cymru.

Ein Hymrwymiad:

Mae Arolygiaeth Gofal Iechyd Cymru (AGIC) ac Arolygiaeth Gofal Cymru (AGC) wedi dod ynghyd i gyhoeddi strategaeth ar y cyd sy'n canolbwyntio ar gydraddoldeb, amrywiaeth a chynhwysiant.

AGC ac AGIC yw'r arolygiaethau a'r rheoleiddwyr annibynnol ar gyfer gofal iechyd, gofal cymdeithasol a gofal plant yng Nghymru. Drwy ein gwaith, rydym yn cymryd camau i wella ansawdd a diogelwch gwasanaethau er mwyn sicrhau llesiant pobl Cymru. Mae AGIC ac AGC wedi dod at ei gilydd i gyfuno ein profiad a'n gwybodaeth er mwyn gweithio ar strategaeth ar y cyd sy'n cefnogi'r ddau sefydliad.

Gyda'n gilydd, rydym yn rhoi pobl wrth wraidd yr hyn a wnawn ac rydym yn anelu at weithredu fel llais y gellir ymddiried ynddo sy'n dylanwadu ar welliannau ac yn ysgogi gwelliannau mewn gwasanaethau iechyd a gofal ledled Cymru.

Rydym am helpu i wella mynediad pobl at y gwasanaethau hyn ac ansawdd eu profiad ohonynt. Yn ein barn ni, bydd sicrhau ffocws cryf ar gydraddoldeb, amrywiaeth a chynhwysiant yn ein gwaith yn ein helpu i gyflawni'r nod hwn.

Fel adrannau o fewn Llywodraeth Cymru, cawn ein harwain gan Gynllun Cydraddoldeb Strategol ac Amcanion Cydraddoldeb 2024 - 2028 Llywodraeth Cymru o dan Reoliadau Deddf Cydraddoldeb 2010 (Dyletswyddau Statudol) (Cymru) 2011 a Dyletswydd Cydraddoldeb y Sector Cyhoeddus, ac rydym yn gweithio tuag at gefnogi'r gwaith o'i gyflawni. Bydd y strategaeth ar y cyd yn ategu cynlluniau cydraddoldeb Llywodraeth Cymru, a bydd yn ceisio cyd-fynd â chynlluniau sydd eisoes yn bodoli a gwneud cysylltiadau rhyngddynt (megis Cynllun Gweithredu Cymru Wrth-hiliol a Chynllun Gweithredu LHDTC+ Cymru er enghraifft), gan ymhelaethu ar groestoriadedd bywydau a phrofiadau pobl.

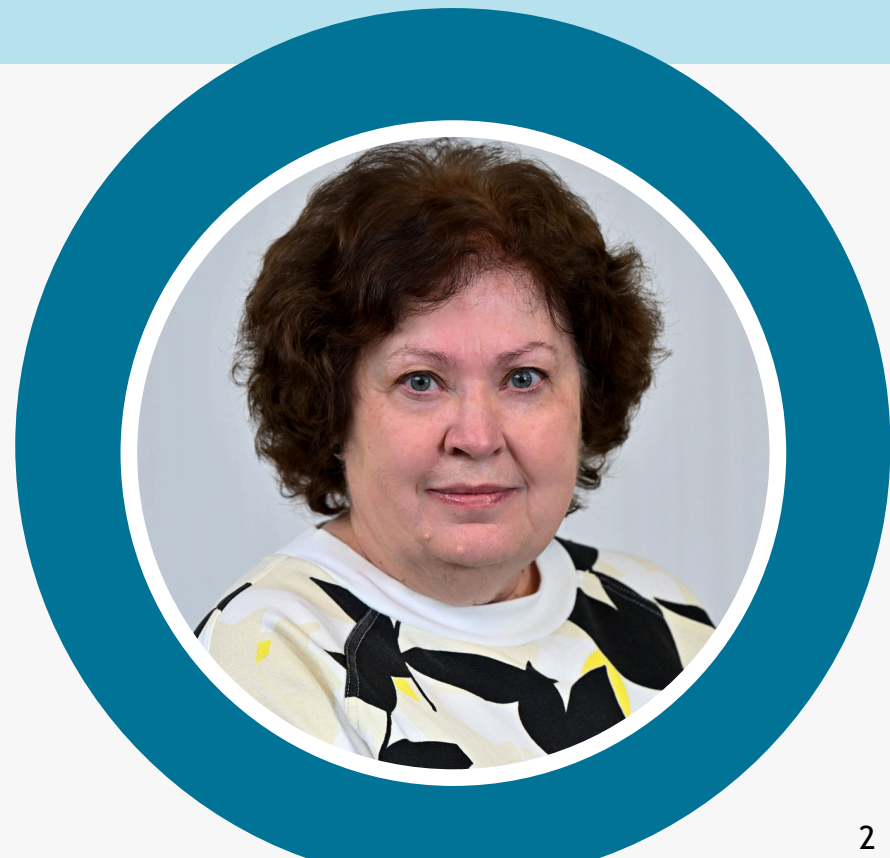


Dywedodd Prif Weithredwr Arolygiaeth Gofal Iechyd Cymru, Alun Jones:

“Ni ddylai anghydraddoldeb chwarae unrhyw ran yn y ffordd y caiff gwasanaethau eu cynllunio na’u darparu. Rydym yn cydnabod y rôl bwysig y mae ein sefydliadau yn ei chwarae o fewn y sectorau hyn a natur bellgyrhaeddol y ddau faes i gynifer o bobl ledled Cymru. Byddwn yn nodi ac yn herio anghydraddoldebau mewn gwasanaethau ble bynnag y byddwn yn dod o hyd iddynt, er mwyn sicrhau canlyniadau tecach a gwell i bobl.”

Dywedodd Prif Arolygydd Arolygiaeth Gofal Cymru, Gillian Baranski:

“Gyda'r strategaeth hon, rydym yn ailddatgan ein hymrwymiad i herio ein hunain a'r sectorau rydym yn gweithio gyda nhw, i fod yn fwy cyfartal, yn fwy amrywiol ac yn fwy cynhwysol yn y ffordd rydym yn gweithio a'r ffordd y caiff gofal iechyd, gofal cymdeithasol a gofal plant eu darparu.”



Ein Hamcanion Strategol



Fel arolygiaethau a rheoleiddwyr, byddwn yn:

Cryfhau'r ffocws ar gydraddoldeb ac amrywiaeth yn ein gwaith a lle byddwn yn dod o hyd i anghydraddoldebau byddwn yn eu herio ac yn rhoi gwybod amdanynt. Byddwn yn sicrhau bod cydraddoldeb, amrywiaeth a chynhwysiant yn rhan annatod o'n gwaith, er mwyn ysgogi gwelliannau yn y ffordd y caiff gwasanaethau gofal iechyd, gofal cymdeithasol a gofal plant eu darparu i bobl sy'n rhannu un neu fwy o'r nodweddion gwarchoddedig.



Byddwn yn gwella ein trefniadau ar gyfer ymgysylltu â chymunedau amrywiol er mwyn rhoi llais a dylanwad cryf iddynt yn ein gwaith. Byddwn yn gwella ein dealltwriaeth o brofiadau pobl sy'n rhannu un neu fwy o'r nodweddion gwarchoddedig er mwyn llywio ein penderfyniadau.

Datblygu ein sefydliadau fel eu bod yn gynhwysol ac yn gynrychioliadol. Byddwn yn datblygu gweithlu mwy amrywiol sy'n adlewyrchu'r cymunedau rydym yn eu gwasanaethu. Byddwn yn helpu aelodau ein gweithlu i lwyddo ac i ffynnu beth bynnag fo'u cefndir, mewn gweithleoedd teg a chynhwysol. Byddwn yn buddsoddi i ddatblygu sgiliau a gwybodaeth ein staff ac yn creu diwylliannau dysgu i'n galluogi i werthuso a herio ein dealltwriaeth o gydraddoldeb, amrywiaeth a chynhwysiant.

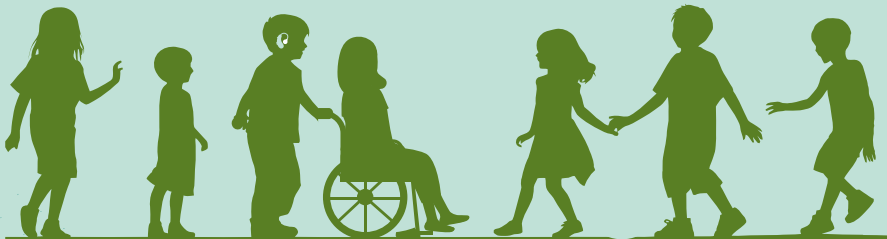


Nodau

Bydd ein strategaeth yn cynnig cyfleoedd newydd er mwyn helpu i leihau anghydraddoldebau mewn gwasanaethau gofal iechyd, gofal cymdeithasol a gofal plant.

Blaenoriaethau yw'r tri amcan strategol, a'u nod yw helpu i sicrhau cydraddoldeb i:

- Bobl sy'n defnyddio gwasanaethau iechyd, gofal cymdeithasol a gofal plant.
- Pobl sy'n gweithio ym maes iechyd, gofal cymdeithasol a gofal plant.
- Darparwyr gwasanaethau iechyd a gofal rydym yn eu rheoleiddio.
- Ein gweithlu ein hunain.



Ymgysylltu

Drwy'r strategaeth hon, rydym wedi ymrwmo i ymgysylltu ag amrywiaeth eang o randdeiliaid allweddol, gan gynnwys y rhai â phrofiad bywyd.

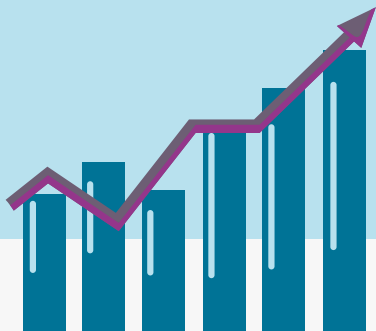
Bydd ein dull ymgysylltu yn seiliedig ar y canlynol:

- Dweud wrth bobl am yr hyn sydd wedi digwydd ar ôl iddynt rannu eu barn â ni.
- Cydnabod bod angen darparu cyfleoedd i gymryd rhan a'u hwyluso.
- Sicrhau y gall pobl rannu eu barn mewn ffordd hawdd a hygyrch.

Sut y byddwn yn mesur llwyddiant

Lluniwyd y dangosyddion llwyddiant ar gyfer pob amcan i gyd-fynd â'n strategaethau sefydliadol unigol. Mae'n bosibl y byddwn yn adolygu ein cynnydd cyn 2028, ac yn diwygio'r camau gweithredu sydd eu hangen i gyflawni ein hamcanion.

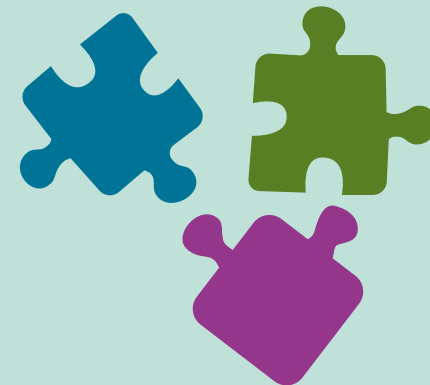
Byddwn yn adrodd ar ein cynnydd o ran cyflawni'r amcanion a amlinellir yn y strategaeth hon drwy ein hadroddiadau blynyddol unigol.



Cysylltu amcanion â champau gweithredu:

Rydym wedi nodi camau gweithredu i ddangos sut y byddwn yn cyflawni pob amcan.

Datblygwyd y camau gweithredu hyn yn ystod y cyfnod ymgynghori, ac yn dilyn y cyfnod hwnnw, drwy ymgysylltu â rhanddeiliaid allweddol ac unigolion yn ein sefydliadau.



Ein Taith...

Sefydlodd AGIC ac AGC grŵp Hyrwyddwyr Cydraddoldeb, Amrywiaeth a Chynhwysiant ar y cyd yn 2022, ac mae'r grŵp wedi gweithio i archwilio cryfderau a gwendidau'r dulliau a ddefnyddir gan y ddau sefydliad i sicrhau Cydraddoldeb, Amrywiaeth a Chynhwysiant a chydweithio i fyfyrrio ar y broses o ddatblygu blaenoriaethau strategol drafft a'i llywio.

Ymgysylltodd y grŵp hyrwyddwyr â Grŵp Cyngori Rhanddeiliaid AGIC mewn perthynas â'r broses o ddatblygu'r strategaeth Cydraddoldeb, Amrywiaeth a Chynhwysiant. Mae aelodau'r Grŵp Cyngori Rhanddeiliaid yn cynnwys cynrychiolwyr o amrywiaeth o sefydliadau sy'n cynrychioli pobl â nodweddion gwarchoddedig. Nod y Grŵp Cyngori Rhanddeiliaid yw datblygu a meithrin ein dealltwriaeth o gymunedau amrywiol, gan weithio tuag at nod a rennir o lywio gwelliannau ym maes gofal iechyd.

Gwnaethom hefyd ymgynghori â Bwrdd Cyngori Cenedlaethol AGC sy'n rhoi llais i bobl o ran y ffordd y caiff gwaith AGC ei gyflawni. Caiff y Bwrdd ei gadeirio gan aelod annibynnol ac mae'n cynnwys amrywiaeth o bobl y mae AGC yn gweithio gyda nhw, gan gynnwys dinasyddion. Mae'r Bwrdd yn rhoi cyngor ac argymhellion ar sut i wella gwasanaethau gofal ar gyfer pobl yng Nghymru, drwy roi trefniadau rheoleiddio, arolygu ac adolygu gwell ar waith. Mae'r grwpiau hyn wedi darparu adborth gwerthfawr ac wedi helpu i fireinio ein hamcanion ymhellach.

Aeth y ddwy arolygiaeth ati i ymgynghori'n fewnol â'n staff hefyd drwy amrywiaeth o ddulliau er mwyn sicrhau eu bod yn rhan o'r broses o nodi'r camau gweithredu y mae angen i ni eu cymryd i gyflawni ein hamcanion strategol a sut y byddwn yn gwybod ein bod wedi cyflawni ein nodau drwy fesurau llwyddiant.



Y Dyfodol...

Nod y strategaeth hon yw sbarduno gwelliannau a dangos ein hymrwymiad i egwyddorion cydraddoldeb, amrywiaeth a chynhwysiant, er mwyn mynd i'r afael â'n cyfrifoldebau cymdeithasol fel rheoleiddwyr ac arolygiaethau i sicrhau bod pawb yng Nghymru yn gallu cael gafael ar ofal o ansawdd da.

Bydd y strategaeth hon yn annog gwell gwybodaeth am gydraddoldeb, amrywiaeth a chynhwysiant i lywio ein gwaith rheoleiddio, arolygu a sicrwydd. Byddwn, yn ein tro, yn fwy ymwybodol o gydraddoldeb, amrywiaeth a chynhwysiant ac yn eu deall yn well, a'r camau gweithredu sydd eu hangen i wella'r gofal a ddarperir i'n cymunedau. Drwy ein camau gweithredu a amlinellir yn y strategaeth hon, bydd gennym ddealltwriaeth well o brofiadau iechyd a gofal cymdeithasol pobl o bob cefndir, ac yn gallu adlewyrchu llais y bobl yn ein gwaith yn well.

Bydd y strategaeth ar y cyd hefyd yn gwella cysylltiadau a phrosesau rhannu gwybodaeth, gan gynnwys arferion da i wella ansawdd y gofal a ddarperir gan wasanaethau gofal iechyd, gofal cymdeithasol a gofal plant ledled Cymru.





Amcan 1

Cryfhau'r ffocws ar gydraddoldeb ac amrywiaeth yn ein gwaith a lle byddwn yn dod o hyd i anghydraddoldebau byddwn yn eu herio ac yn rhoi gwybod amdanynt. Byddwn yn sicrhau bod cydraddoldeb, amrywiaeth a chynhwysiant yn rhan annatod o'n gwaith, er mwyn ysgogi gwelliannau yn y ffordd y caiff gwasanaethau gofal iechyd, gofal cymdeithasol a gofal plant eu darparu i bobl sy'n rhannu un neu fwy o'r nodweddion gwarchoddedig.



Cam Gweithredu

1.1

Byddwn yn sicrhau y caiff cydraddoldeb, amrywiaeth a chynhwysiant eu hymgorffori drwy ein gwaith, gan gynnwys yn ein dulliau i geisio sicrwydd gan ddarparwyr gofal iechyd, gofal cymdeithasol a gofal plant.

1.2

Byddwn yn adolygu ein canllawiau a'n prosesau cofrestru i ddarparwyr, er mwyn sicrhau bod mwy o ffocws ar gydraddoldeb, amrywiaeth a chynhwysiant.

1.3

Byddwn yn adolygu ac yn cryfhau ein prosesau er mwyn sicrhau bod y rhai sy'n rhannu pryderon â ni yn gallu darparu gwybodaeth am gydraddoldeb ac amrywiaeth.

1.4

Byddwn yn adrodd ar ganfyddiadau arolygiadau a sicrwydd mewn perthynas â chydraddoldeb, amrywiaeth a chynhwysiant mewn ffordd ragweithiol er mwyn sicrhau y caiff arferion da eu rhannu ac i herio achosion o wahaniaethu y byddwn yn dod ar eu traws.

Amcan 2

Byddwn yn gwella ein trefniadau ar gyfer ymgysylltu â chymunedau amrywiol er mwyn rhoi llais a dylanwad cryf iddynt yn ein gwaith. Byddwn yn atgyfnerthu ein dealltwriaeth o brofiadau bywyd pobl mewn grwpiau â nodweddion gwarchoddedig a heb gynrychiolaeth ddigonol, gan gydnabod pwysigrwydd croestoriadedd.



Cam Gweithredu

2.1

Byddwn yn parhau i ddefnyddio gwybodaeth a phrofiad ein grwpiau cynghori rhanddeiliaid i lywio ein gwaith a dylanwadu arno, yn ogystal ag atgyfnerthu cysylltiadau â rhanddeiliaid allweddol, drwy grwpiau cynrychioliadol, er mwyn cael gwybodaeth newydd ganddynt am eu profiadau.

2.2

Byddwn yn adolygu ein hadnoddau ar gyfer ymgysylltu â'r cyhoedd i sicrhau ein bod yn defnyddio'r dulliau mwyaf priodol a hygyrch.

2.3

Byddwn yn archwilio ein llwyfannau digidol, gan gynnwys ein gwefan gyhoeddus, er mwyn sicrhau eu bod yn hygyrch.



Amcan 3

Datblygu ein sefydliadau fel eu bod yn gynhwysol ac yn gynrychioliadol. Byddwn yn datblygu gweithlu mwy amrywiol sy'n adlewyrchu'r cymunedau rydym yn eu gwasanaethu. Byddwn yn helpu aelodau ein gweithlu i lwyddo ac i ffynnu beth bynnag fo'u cefndir, mewn gweithleoedd teg a chynhwysol. Byddwn yn buddsoddi i ddatblygu sgiliau a gwybodaeth ein staff ac yn creu diwylliannau dysgu i'n galluogi i werthuso a herio ein dealltwriaeth o gydraddoldeb, amrywiaeth a chynhwysiant.



Cam Gweithredu

3.1

Byddwn yn sicrhau y caiff cydraddoldeb, amrywiaeth a chynhwysiant eu cynnwys mewn hyfforddiant i bob aelod newydd o staff yn ystod ei hyfforddiant sefydlu, ac yn barhaus i'r holl staff presennol.

3.2

Byddwn yn sicrhau bod ein strategaethau cyfathrebu ac ymgysylltu mewnol yn hyrwyddo cydraddoldeb, amrywiaeth a chynhwysiant er mwyn annog diwylliant cynhwysol a bod yn lle diogel i godi materion.

3.3

Byddwn yn defnyddio ein hadnoddau cynllunio i gynnwys a hyrwyddo diwrnodau a mentrau ymwybyddiaeth ddiwylliannol.

3.4

Byddwn yn atgyfnerthu ein prosesau a'n gofynion recriwtio er mwyn sicrhau ein bod yn denu ac yn cadw gweithlu amrywiol a chynrychioliadol.

3.5

Byddwn yn sicrhau bod ein gwaith yn gyson â strategaethau a dulliau gweithredu Llywodraeth Cymru mewn perthynas â chydraddoldeb, amrywiaeth a chynhwysiant, er mwyn rhannu arferion da, sicrhau cysondeb ac atgyfnerthu ein hymwybyddiaeth o gydraddoldeb, amrywiaeth a chynhwysiant.



Cysylltu â ni

Arolygiaeth Gofal Iechyd Cymru
Llywodraeth Cymru
Parc Busnes Rhydycar
Merthyr Tudful
CF48 1UZ



0300 062 8163



agic@llyw.cymru



www.agic.org.uk

Arolygiaeth Gofal Cymru
Swyddfa Llywodraeth Cymru
Sarn Mynach
Cyffordd Llandudno
LL31 9RZ



0300 7900 126



agc@llyw.cymru



www.arolygiaethgofal.cymru