

Polisi Sicrhau Gwelliant a Gorfodi

Mae'r ddogfen hon hefyd ar gael yn Saesneg.
This document is also available in English.

Cynnwys

1. Trosolwg: ein dull o sicrhau gwelliant a gorfodi	2
2. Y fframwaith penderfyniadau diffyg cydymffurfio	6
3. Y llwybr sicrhau gwelliant a gorfodi	11
4. Adnoddau sicrhau gwelliant a gorfodi	16
5. Camau Gorfodi Troseddol	22
6. Sylwadau ac apeliadau	25
7. Gwybodaeth	31
8. Cyfathrebu a chyhoeddi	33
9. Y derminoleg a ddefnyddir yn y Polisi hwn	34
Atodiad A	35

1 Trosolwg: ein dull o sicrhau gwelliant a gorfodi

Cyflwyniad

- 1.1 Mae'r polisi hwn yn nodi ein dull cyffredinol o sicrhau gwelliant a gorfodi ar gyfer gwasanaethau rheoleiddiedig, gan gynnwys yr egwyddorion a'r prosesau a ddilyni'r gennym wrth ddefnyddio ein pwerau o dan y ddeddfwriaeth berthnasol (Atodiad A). Rydym yn arolygu mewn perthynas â gofynion y ddeddfwriaeth ac yn cymryd camau yn erbyn darparwyr nad ydynt yn bodloni'r gofynion hyn.
- 1.2 Ein prif nod yw sicrhau bod darparwyr yn helpu pobl i gyflawni'r canlyniadau gorau posibl ac yn eu cadw'n ddiogel. Er mwyn cyflawni hyn:
- mae gennym broses gofrestru drwyadl, er mwyn sicrhau mai dim ond gwasanaethau sydd wedi ein bodloni y byddant yn cydymffurfio â'r rheoliadau a gaiff eu cofrestru gennym
 - rydym yn cynnal arolygiadau cyffredinol (wedi'u cynllunio) ac ymatebol
 - mae gennym lwybr gorfodi clir, graddedig a chymesur

Pwy rydym yn ei reoleiddio

- 1.3 Rydym yn rheoleiddio'r darparwyr canlynol:

- cartrefi gofal (oedolion/plant);
 - llety diogel;
 - canolfannau preswyl i deuluoedd;
 - cymorth cartref;
 - mabwysiadu;
 - maethu;
 - lleoli oedolion;
 - eiriolaeth
 - gwarchodwyr plant
 - gofal dydd
- O dan Ddeddf Rheoleiddio ac Arolygu Gofal Cymdeithasol (Cymru) 2016
- O dan Fesur Plant a Theuluoedd (Cymru) 2010

Egwyddorion sicrhau gwelliant a gorfodi

- 1.4 Rydym yn defnyddio ein pwerau sicrhau gwelliant a gorfodi i hyrwyddo ein hamcan craidd, sef gwella ansawdd a diogelwch gwasanaethau er lles pobl Cymru. Mae'r egwyddorion canlynol yn sail i'n penderfyniadau ar orfodi:

- **Cyfrifoldeb:** Y darparwyr gwasanaethau sy'n gyfrifol am sicrhau eu bod yn bodloni gofynion rheoliadol. Rydym yn disgwyl i ddarparwyr unioni methiannau a gwella gwasanaethau.

- **Cymesuredd:** Rydym yn cymryd camau sy'n gymesur â'r amgylchiadau, y canlyniadau a'r risgiau i'r unigolion sy'n defnyddio'r gwasanaeth, ynghyd â gallu ac adnoddau'n darparwr i ymateb. Bydd darparwyr sy'n methu â bodloni'r rheoliadau yn gyson yn wynebu camau gorfodi uwch, gan gynnwys canslo eu cofrestriad o bosibl.
- **Effeithlon ac effeithiol:** Rydym yn agored ac yn dryloyw ynglŷn â'n dull gorfodi a'r ffordd rydym yn defnyddio ein pwerau gorfodi. Mae unrhyw gamau a gymerir gennym yn glir, yn gyson, yn amserol, yn deg ac yn gymesur.
- **Rhannu gwybodaeth** Rydym yn gweithio gyda chomisiynwyr, rheoleiddwyr ac asiantaethau a chyrff proffesiynol perthnasol eraill i rannu gwybodaeth am wasanaeth er mwyn defnyddio'r wybodaeth sydd ar gael yn effeithiol. Wrth brosesu a rhannu gwybodaeth, rydym yn bodloni'r holl ofynion deddfwriaethol perthnasol.
- **Cymryd camau cydgysylltiedig:** Rydym yn gweithio gyda'n partneriaid i sicrhau bod unrhyw gamau gorfodi wedi'u cyd-gysylltu. Mae hyn yn arbennig o bwysig pan fo pryderon am ddiogelu neu faterion iechyd a diogelwch a lywodraethir gan reoleiddwyr eraill.
- **Cynnal hawliau unigolion:** Rydym yn ymrwymedig i hyrwyddo a chynnal hawliau pobl sy'n defnyddio gwasanaethau gofal a chymorth. Pan fydd y gofal yn wael, byddwn yn cymryd camau gorfodi.

Sut rydym yn sicrhau gwelliant ac yn gorfodi cydymffurfiaeth?

- 1.5 Mae sicrhau gwelliant a gorfodi yn rhan graidd o'n gwaith fel rheoleiddiwr. Rydym yn targedu meysydd i'w gwella ac yn cymryd camau gorfodi sy'n lleihau'r risg i'r bobl sy'n defnyddio gwasanaethau ac sy'n dwyn darparwyr i gyfrif am unrhyw fethiannau o ran y gwasanaeth.
- 1.6 Lle y bo'n briodol, rydym yn defnyddio dull graddedig o sicrhau gwelliant yn unol â'n gweithdrefnau gorfodi. Pan fydd gennym bryderon neu pan fyddwn wedi nodi achos o ddiffyg cydymffurfio (h.y. methu â bodloni gofynion y gyfraith), byddwn yn cymryd camau i sicrhau gwelliant. Fodd bynnag, pan fyddwn yn nodi achosion difrifol, lluosog neu gyson o ddiffyg cydymffurfio, gallwn arfer ein pwerau i gyfyngu ar y ddarpariaeth y gall darparwr ei chynnig neu, yn y pen draw, atal y darparwr rhag gweithredu yn gyfan gwbl.
- 1.7 Pan fydd effaith sylweddol ar lesiant a/neu risg sylweddol o niwed, efallai y bydd angen cymryd camau gorfodi ar unwaith. Bydd y camau hyn yn canolbwyntio ar ddiogelu iechyd a llesiant pobl. Yn yr achosion hyn, efallai na fydd yn briodol defnyddio dull graddedig gyda'r darparwr perthnasol.

Yn erbyn pwy y gallwn gymryd camau gorfodi?

- 1.8 Pan fydd gennym bryderon neu pan fyddwn wedi nodi achos o ddiffyg cydymffurfio, gallwn gymryd camau gorfodi yn erbyn y darparwr perthnasol. Mae hyn yn cynnwys y canlynol:
- darparwyr cofrestredig a/neu unigolion cyfrifol dynodedig, yn dibynnu ar y ddeddfwriaeth berthnasol
 - person/darparwr sy'n cyflawni gweithgaredd rheoleiddiedig ond nad yw wedi'i gofrestru i wneud hynny
- 1.9 O dan Ddeddf 2016, gallwn hefyd gymryd camau gorfodi yn erbyn darparwyr cofrestredig ar dair lefel wahanol:
- **lefel gwasanaeth unigol:** yn erbyn gwasanaeth unigol a ddarperir mewn man penodol, er enghraifft cartref gofal
 - **lefel gwasanaeth cyfan:** mewn perthynas â phob un o'r gwasanaethau o fath penodol a weithredir (er enghraifft, gwasanaethau cymorth cartref) gan y darparwr
 - **lefel darparwr:** mewn perthynas â phob math o wasanaeth a weithredir fel rhan o bortffolio'r darparwr (er enghraifft, gwasanaethau cymorth cartref, gwasanaethau cartrefi gofal ac ati)

Pa gamau sicrhau gwelliant a gorfodi y gallwn eu cymryd?

- 1.10 Mae gennym amrywiaeth o adnoddau gwella a gorfodi er mwyn gwella ansawdd a diogelwch gwasanaethau. Rydym yn defnyddio ein sancsiynau sifil i ganolbwyntio ar leihau'r risg i bobl sy'n defnyddio gwasanaethau rheoleiddiedig. Mae gennym hefyd sancsiynau troseddol y gellir eu defnyddio i ddwyn darparwyr ac unigolion cyfrifol dynodedig perthnasol i gyfrif am fethiannau difrifol. Mewn rhai achosion, gall fod yn briodol defnyddio sancsiynau gorfodi sifil a throseddol ar yr un pryd.
- a. Mae sancsiynau sifil yn ein galluogi i wneud y canlynol:
- ei gwneud yn ofynnol i'r darparwr gymryd camau penodol (er enghraifft, mynd i'r afael â methiannau rheoliadol fel yr amlinellir mewn hysbysiad gweithredu â blaenoriaeth) neu gyflwyno gwybodaeth, dogfennau, cofnodion mewn perthynas â gwasanaethau rheoleiddiedig)
 - atal y darparwr rhag parhau i weithredu'r gwasanaeth¹ (lle y bo angen, gellid cymryd y cam hwn ar fyrder)
 - gwahardd² y darparwr am gyfnod penodol
 - cyfyngu ar weithrediad y darparwr (er enghraifft, atal derbyniadau newydd i'r gwasanaeth)

¹ Ar gyfer gwasanaethau a reoleiddir o dan Ddeddf 2016, mae hyn hefyd yn cynnwys atal y darparwr rhag gweithredu gwasanaeth rheoleiddiedig neu ddarparu gwasanaeth mewn man penodol.

² Dim ond i wasanaethau a reoleiddir o dan Fesur 2010 y mae hyn yn berthnasol.

- cynnal arolygiad ar lefel gwasanaeth neu ymgysylltu ar lefel darparwr i ystyried methiannau portffolio gwasanaeth
 - Gosod amodau ar y cofrestrriad
- b. Mae sancsiynau troseddol yn ein galluogi i wneud y canlynol:
- rhoi hysbysiad cosb
 - argymhell erlyniad troseddol yn dilyn ymchwiliad troseddol
 - rhoi rhybudd syml

2 Y fframwaith penderfyniadau diffyg cydymffurfio

2.1 Rydym yn cymhwyso fframwaith penderfyniadau diffyg cydymffurfio er mwyn sicrhau ein bod yn defnyddio dull strwythuredig o benderfynu pa gamau i'w cymryd mewn ymateb i unrhyw achos o ddiffyg cydymffurfio a'i effaith ar ganlyniadau iechyd a llesiant pobl. Mae'r fframwaith yn cynnwys tri cham:

- cam 1 – Penderfynu p'un a yw darparwr yn cydymffurfio ai peidio ac effaith hynny ar ganlyniadau pobl
- cam 2 – Asesu ein hymateb i achos o ddiffyg cydymffurfio
- cam 3 – Pennu'r camau gweithredu priodol

Cam 1 – Penderfynu p'un a yw darparwr yn cydymffurfio ai peidio

2.2 Diben Cam 1 yw penderfynu a yw unrhyw un o'r materion yn gyfystyr ag achos o ddiffyg cydymffurfio â'r gyfraith. Wrth benderfynu, byddwn yn edrych dros y dystiolaeth a gasglwyd yn ystod yr arolygiad neu o ffynonellau eraill ac yn ystyried y canlynol:

- pa reoliadau sy'n berthnasol?
- a yw'r dystiolaeth yn ddigonol ac o ansawdd da, yn gredadwy, wedi'i chofnodi'n gywir, ei phwyso a'i mesur yn briodol a'i thriongli i gefnogi'r broses o nodi achos o ddiffyg cydymffurfio?
- a yw'r dystiolaeth yn dangos achos o ddiffyg cydymffurfio?
- a fu dadansoddiad o achos sylfaenol y methiannau?

2.3 Cam 2 – Asesu ein hymateb i achos o ddiffyg cydymffurfio

2.4 Diben Cam 2 yw helpu ein harolygwyr i bennu'r ymateb gorau i'r achos o ddiffyg cydymffurfio a nodwyd. Byddwn yn ystyried pa drefniadau arwain a llywodraethu sydd ar waith i fynd i'r afael â'r achos o ddiffyg cydymffurfio ac a yw'r trefniadau hynny'n ddigonol, ynghyd â'r canlynol:

- a) yr effaith ar iechyd a llesiant y bobl sy'n defnyddio'r gwasanaeth a/neu'r risg bosibl i'w iechyd a'u llesiant
- b) y tebygolrwydd y bydd yr achos o ddiffyg cydymffurfio yn parhau neu'n digwydd eto

2.5 Byddwn yn asesu'r effaith ar iechyd a llesiant y bobl sy'n defnyddio'r gwasanaeth a/neu'r risg i'w hiechyd a'u llesiant, gan ddefnyddio'r canlynol:

Lefel yr effaith/risg bosibl	Diffiniad
Bach	Lle mae'r achos o ddiffyg cydymffurfio yn arwain at un neu fwy o'r canlynol:

	<ul style="list-style-type: none"> • effaith fach ar iechyd a llesiant pobl a/neu risg fach bosibl i iechyd a llesiant pobl, gan gynnwys amharchu eu hawliau • dirywiad bach mewn iechyd a llesiant
Ymgysylltu cymedrol	<p>Lle mae'r achos o ddiffyg cydymffurfio yn arwain at un neu fwy o'r canlynol:</p> <ul style="list-style-type: none"> • effaith gymedrol ar iechyd a llesiant pobl a/neu risg gymedrol bosibl o niwed i iechyd a llesiant pobl, gan gynnwys amharchu eu hawliau • dirywiad cymedrol mewn iechyd a llesiant
Mawr	<p>Lle mae'r achos o ddiffyg cydymffurfio yn arwain at un neu fwy o'r canlynol:</p> <ul style="list-style-type: none"> • effaith fawr/sylweddol³ ar iechyd a llesiant pobl a/neu risg sylweddol bosibl o niwed i iechyd a llesiant pobl, gan gynnwys amharchu eu hawliau • anabledd parhaol • cyflwr iechyd andwyol sylweddol neu na ellir ei wrthdroi • dirywiad mawr mewn iechyd a llesiant

2.6 Rydym yn asesu'r tebygolrwydd y bydd yr achos o ddiffyg cydymffurfio yn parhau neu'n digwydd eto yn y dyfodol gan ddefnyddio'r canlynol:

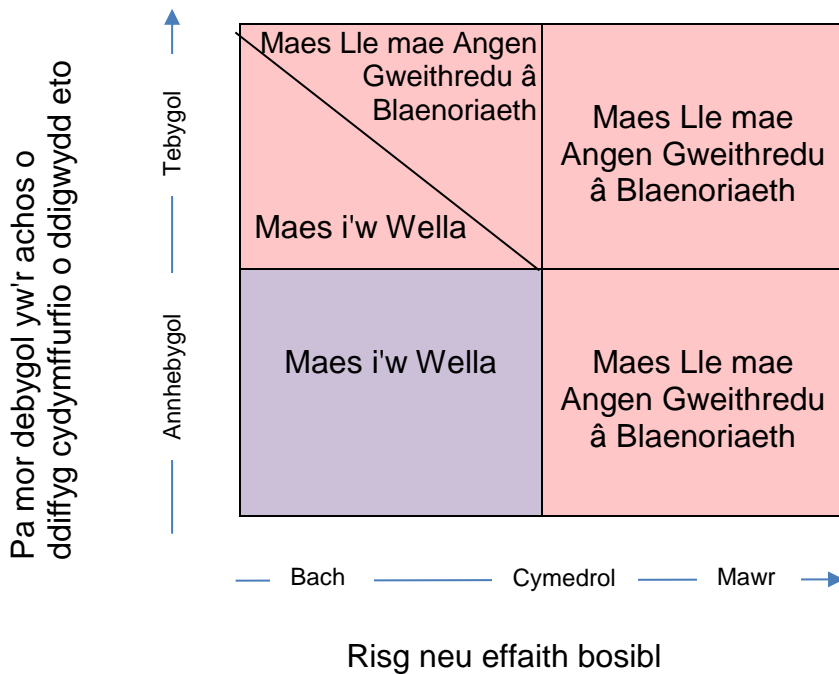
Y tebygolrwydd y bydd yr achos o ddiffyg cydymffurfio yn parhau neu'n digwydd eto	Diffiniad
Annhebygol	Mae'r ffactorau a arweiniodd at yr achos o ddiffyg cydymffurfio yn annhebygol o barhau neu ddigwydd eto gan fod mesurau wedi'u rhoi ar waith neu wrthi'n cael eu rhoi ar waith i fynd i'r afael â'r materion a nodwyd a/neu reoli'r effaith/risg yn llawn.
Tebygol	Mae'r ffactorau a arweiniodd at yr achos o ddiffyg cydymffurfio yn debygol o barhau neu ddigwydd eto oherwydd y rhesymau canlynol:

³ Mae dogfen [hawliau dynol](#) AGC yn nodi'r gofal annerbyniol a fyddai'n effeithio'n sylweddol ar lesiant pobl.

- nid oes mesurau digonol nac effeithiol ar waith i fynd i'r afael â'r materion a nodwyd na rheoli'r effaith/risg yn llawn
- nid oes gan y darparwr y gallu, yr adnoddau na'r ymrwymiad digonol i reoli'r effaith/risg a/neu fynd i'r afael â'r materion a nodwyd.

Cam 3 – Pennu'r camau gweithredu priodol

2.7 Diben Cam 3 yw pennu'r camau gweithredu priodol mewn ymateb i'r methiant rheoliadol a'i effaith bosibl ar iechyd a llesiant pobl a/neu ei risg bosibl i'w hiechyd a'u llesiant. I bennu ein hymateb lle y caiff achos o ddiffyg cydymffurfio ei nodi, byddwn yn defnyddio'r tabl canlynol:



Meysydd i'w Gwella

- 2.8 Byddwn yn cofnodi achos o ddiffyg cydymffurfio â rheoliadau fel maes i'w wella os bydd yn bodloni'r amodau canlynol:
- rydym wedi asesu bod y risg bosibl i iechyd a llesiant pobl a/neu'r effaith bosibl ar eu hiechyd a'u llesiant o ganlyniad i'r achos hwn o ddiffyg cydymffurfio yn un fân ac ar ei phen ei hun; neu

- rydym wedi asesu bod y risg bosibl i iechyd a llesiant pobl a/neu'r effaith bosibl ar eu hiechyd a'u llesiant o ganlyniad i'r achos hwn o ddiffyg cydymffurfio yn fach ac yn debygol o ddigwydd eto.

Bydd yn ofynnol i'r darparwr gymryd camau i fynd i'r afael â'r maes i'w wella a nodwyd o fewn amserlen benodedig.

2.9 Os byddwn wedi nodi **Meysydd i'w Gwella**, byddwn yn cymryd y camau canlynol:

- caiff manylion ein tystiolaeth o'r methiant rheoliadol ei chynnwys yn yr adroddiad arolygu fel maes i'w wella. Rhaid i'r darparwr gymryd camau i fynd i'r afael â'r achos o ddiffyg cydymffurfio.
- trefnu i'r gwasanaeth gael arolygiad cynnar.
- asesu'r camau a gymerwyd i fynd i'r afael â'r achos o ddiffyg cydymffurfio a'r canlyniadau sy'n deillio o hynny yn ystod yr arolygiad nesaf hwnnw.
- ystyried cynnal cyfarfod â'r darparwr pan nodir risg barhaus bosibl i iechyd a llesiant pobl a/neu effaith barhaus bosibl ar eu hiechyd a'u llesiant fel maes i'w wella yn ystod yr ail arolygiad.
- os byddwn wedi nodi maes i'w wella, bod achos o ddiffyg cydymffurfio'n parhau yn ystod yr ail arolygiad a bod risg fach barhaus bosibl i iechyd a llesiant pobl a/neu effaith fach barhaus bosibl ar eu hiechyd a'u llesiant, byddwn yn uwchgyfeirio'r maes hwn yn faes lle mae angen gweithredu â blaenoriaeth.

Meysydd Lle mae Angen Gweithredu â Blaenoriaeth

2.10 Byddwn yn cofnodi diffyg cydymffurfio fel maes lle mae angen gweithredu â blaenoriaeth er mwyn tynnu sylw at ddifrifoldeb y materion a nodwyd a'r gofyniad i'r darparwr gymryd camau i fynd i'r afael â'r achos o ddiffyg cydymffurfio a gwneud gwelliannau o fewn terfynau amser gofynnol. Byddwn yn ymateb i'r achos o ddiffyg cydymffurfio fel maes lle mae angen gweithredu â blaenoriaeth dan yr amgylchiadau canlynol:

- pan fyddwn wedi asesu bod y risg bosibl i iechyd a llesiant pobl a/neu'r effaith bosibl ar eu hiechyd a'u llesiant o ganlyniad i'r achos hwn o ddiffyg cydymffurfio yn fach ac wedi bod yn digwydd yn barhaus; neu
- pan fyddwn wedi asesu bod y risg bosibl i iechyd a llesiant pobl a/neu'r effaith bosibl ar eu hiechyd a'u llesiant o ganlyniad i'r achos hwn o ddiffyg cydymffurfio yn gymedrol; neu
- pan fyddwn wedi asesu bod y risg bosibl i iechyd a llesiant pobl a/neu'r effaith bosibl ar eu hiechyd a'u llesiant o ganlyniad i'r achos hwn o ddiffyg cydymffurfio yn gymedrol ac yn debygol o ddigwydd eto / neu wedi bod yn digwydd yn barhaus; neu

- pan fyddwn wedi asesu bod y risg bosibl i iechyd a llesiant pobl a/neu'r effaith bosibl ar eu hiechyd a'u llesiant o ganlyniad i'r achos hwn o ddiffyg cydymffurfio yn fawr; neu
- pan fyddwn wedi asesu bod y risg bosibl i iechyd a llesiant pobl a/neu'r effaith bosibl ar eu hiechyd a'u llesiant o ganlyniad i'r achos hwn o ddiffyg cydymffurfio yn fawr ac yn debygol o ddigwydd eto neu wedi bod yn digwydd yn barhaus.

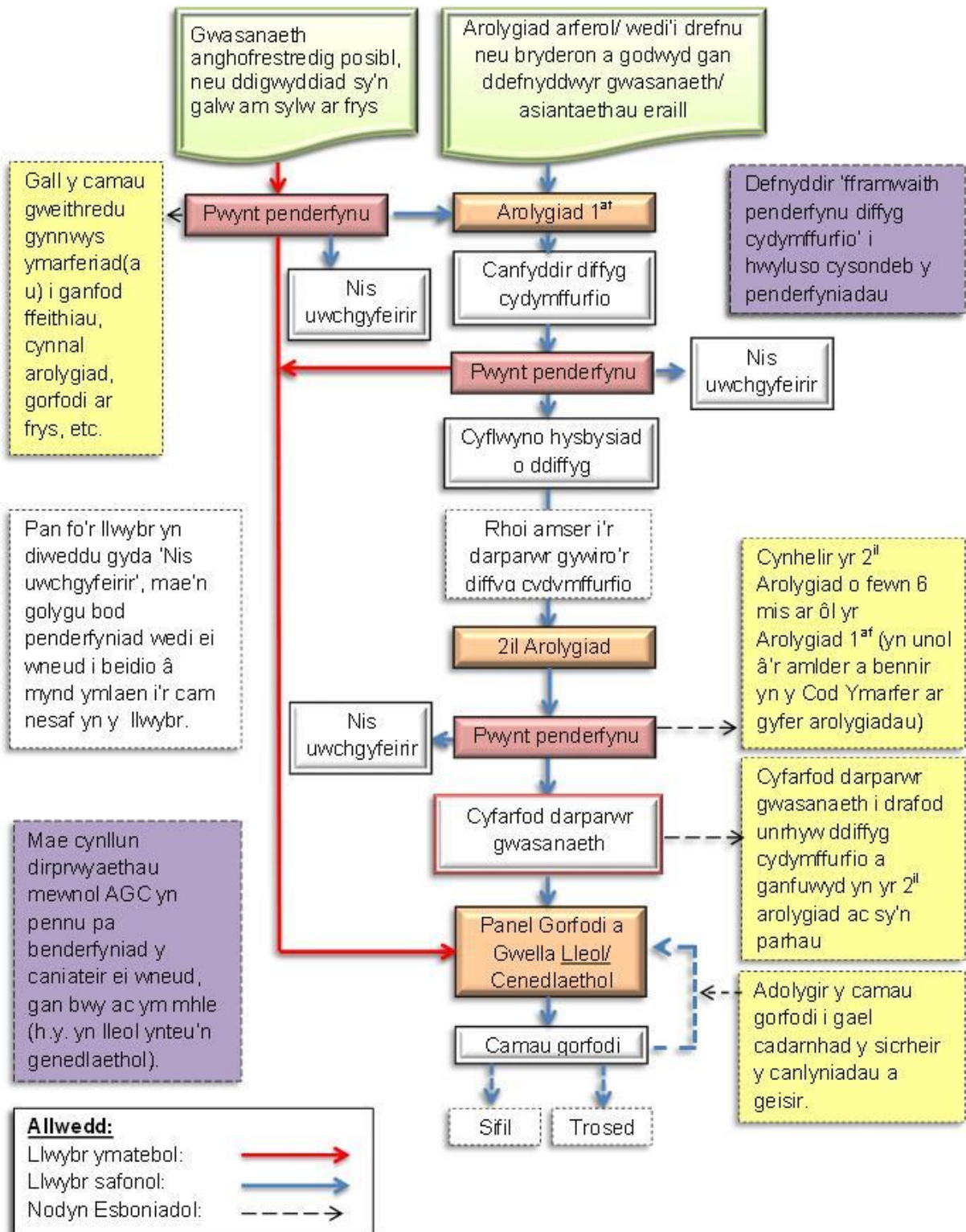
2.11 Os byddwn wedi nodi achos o ddiffyg cydymffurfio fel maes lle mae angen **Gweithredu â Blaenoriaeth**, byddwn yn cymryd y camau canlynol:

- bydd Hysbysiad Gweithredu â Blaenoriaeth yn nodi maes rheoliadol yr achos o ddiffyg cydymffurfio ac yn disgrifio'r dystiolaeth sydd gan AGC i wneud y penderfyniad hwn.
- caiff Adroddiad Gweithredu â Blaenoriaeth ei roi i'r darparwr a fydd yn nodi'r hysbysiad(au) gweithredu â blaenoriaeth. Rhaid i'r darparwr gymryd camau i fynd i'r afael â'r achos o ddiffyg cydymffurfio.
- trefnu i'r gwasanaeth gael arolygiad â blaenoriaeth.
- asesu'r camau a gymerwyd i fynd i'r afael â'r achos o ddiffyg cydymffurfio a'r canlyniadau sy'n deillio o hynny yn ystod yr arolygiad nesaf hwnnw
- galw cyfarfod â'r darparwr os bydd yr achos o ddiffyg cydymffurfio wedi digwydd eto a bod risg barhaus bosibl i iechyd a llesiant pobl a/neu effaith barhaus bosibl ar eu hiechyd a'u llesiant
- os nodir bod y risg bosibl i iechyd a llesiant pobl a/neu'r effaith bosibl ar eu hiechyd a'u llesiant yn **Fawr**, caiff cyfarfod â'r darparwr ei drefnu ac mae'n bosibl y caiff camau gorfodi brys eu hystyried.
- os byddwn wedi nodi yn ystod ail arolygiad fod y diffyg cydymffurfio yn parhau i ddigwydd a bod angen gweithredu â blaenoriaeth yn ei gylch am ein bod wedi asesu bod risg barhaus bosibl i iechyd a llesiant pobl a/neu effaith barhaus bosibl i'w hiechyd a'u llesiant sy'n gymedrol neu'n fawr o ganlyniad i fethiannau rheoliadol parhaus, byddwn yn uwchgyfeirio'r mater i'r cam nesaf ar ein llwybr sicrhau gwelliant a gorfodi.

2.12 Caiff unrhyw benderfyniad gan yr arolygydd perthnasol ynghylch a yw mater diffyg cydymffurfio yn perthyn i gategori effaith fach, gymedrol neu fawr, ac unrhyw benderfyniad ynghylch pa mor debygol ydyw o ddigwydd eto, ei wneud fesul achos ac ar sail y dystiolaeth sydd ar gael. Fodd bynnag, cyn dod i benderfyniad terfynol, byddwn yn adolygu unrhyw gamau arfaethedig sy'n deillio o gymhwysu'r fframwaith hwn. Mae hyn yn sicrhau bod ein penderfyniadau'n gyson.

3 Y llwybr sicrhau gwelliant a gorfodi

3.1 Rydym wedi datblygu llwybr sy'n nodi'r ffordd rydym yn cyflawni gweithgarwch gwella a gorfodi. Mae'r diagram canlynol yn dangos y gwahanol gamau sy'n rhan o'r llwybr:



Y llwybr safonol

Arolygiad cyntaf

- 3.2 Mae'r llwybr (gweler y siart lif) yn dechrau drwy gynnal arolygiad, sef naill ai arolygiad wedi'i drefnu neu arolygiad o ganlyniad i bryderon a godwyd gan unigolion sy'n defnyddio'r gwasanaeth neu sydd wedi'u cyflogi ganddo, neu weithwyr proffesiynol/asiantaethau eraill. Mae ein [Cod Ymarfer ar gyfer Arolygu](#)⁴ yn cynnwys rhagor o wybodaeth am y ffordd y mae AGC yn cynnal arolygiadau fel arfer.
- 3.3 Yn ystod yr arolygiad cyntaf, rydym yn adolygu canlyniadau pobl ac ansawdd a diogelwch y gwasanaeth a ddarperir. Pan fyddwn yn nodi methiannau sy'n gyfystyr ag achos o ddiffyg cydymffurfio â'r gyfraith, rydym yn cymhwyso ein 'fframwaith penderfyniadau diffyg cydymffurfio' (gweler Pennod 2). Mae hwn yn pennu ein hymateb i'r achos o ddiffyg cydymffurfio a nodwyd. Ar y cam hwn o'r llwybr, dyma'r canlyniadau posibl fel arfer:
- a) Nid oes angen cyflwyno hysbysiad gweithredu â blaenoriaeth mewn perthynas â'r methiant/methiannau. Nodir y methiant/methiannau yn yr adroddiad arolygu fel meysydd i'w gwella, y mae'n rhaid i'r darparwr gymryd camau i fynd i'r afael â nhw, a threfnir arolygiad cynnar o'r gwasanaeth. Caiff y camau a gymerwyd i fynd i'r afael â'r achos o ddiffyg cydymffurfio a'r canlyniadau sy'n deillio o hynny eu hasesu yn ystod yr arolygiad nesaf. Mewn amgylchiadau o'r fath, ni fyddwn yn symud ymlaen i gam nesaf y llwybr.
 - b) Mae angen cyflwyno hysbysiad gweithredu â blaenoriaeth mewn perthynas â'r methiant/methiannau, ac fe'i/fe'u nodir yn yr adroddiad gweithredu â blaenoriaeth oherwydd pryderon am risg bosibl i iechyd a llesiant pobl a/neu effaith bosibl ar eu hiechyd a'u llesiant, ac ar adegau pan fydd y methiant/methiannau yn debygol o ddigwydd eto a bod angen i'r darparwr gymryd camau i fynd i'r afael â hynny. Caiff y camau a gymerwyd i fynd i'r afael â'r achos o ddiffyg cydymffurfio a'r canlyniadau sy'n deillio o hynny eu hasesu yn ystod yr ail arolygiad, yn unol â'r llwybr.
 - c) Mae angen ymateb gorfodi mwy uniongyrchol mewn perthynas â'r methiant/methiannau. Mewn amgylchiadau o'r fath, rydym yn dilyn ein **llwybr ymatebol** (gweler paragraff 3.15). Bydd yr amgylchiadau hyn fel

⁴ Er bod y Cod Ymarfer yn ymwneud yn benodol ag arolygu gwasanaethau a reoleiddir o dan Ddeddf 2016, mae'r egwyddorion yr un mor berthnasol i Fesur 2010.

arfer yn ymwneud ag achosion lle rydym wedi nodi gofal annerbyniol gan y darparwr. Yn dibynnu ar yr amgylchiadau, efallai y byddwn hefyd yn penderfynu bod angen cyfarfod â'r darparwr.

- d) Cynhelir cyfarfod â'r darparwr os bydd hysbysiad gweithredu â blaenoriaeth wedi cael ei gyflwyno a'n bod wedi asesu bod yr effaith bosibl ar lesiant pobl a/neu'r risg bosibl i'w llesiant sy'n deillio o'r achos o ddiffyg cydymffurfio yn **fawr**. Cynhelir y cyfarfod â darparwr y gwasanaeth cyn gynted ag sy'n ymarferol bosibl ar ôl yr ymweliad arolygu.

Ail arolygiad

- 3.4 Pan fyddwn yn cyflwyno hysbysiad gweithredu â blaenoriaeth i'r darparwr, trefnir ail arolygiad â blaenoriaeth. Caiff yr ail arolygiad ei gynnal o fewn chwe mis i ddyddiad yr adroddiad gweithredu â blaenoriaeth. Yn gyffredinol, bydd yr ail arolygiad hwn yn canolbwyntio ar asesu'r camau a gymerwyd i fynd i'r afael â'r achos o ddiffyg cydymffurfio ac unrhyw ganlyniadau sy'n deillio o hynny.
- 3.5 Os byddwn yn fodlon bod y camau a gymerwyd gan y darparwr wedi arwain at sicrhau bod y gwasanaeth yn cydymffurfio â'r gofynion rheoliadol ac nad oes rhagor o feysydd o ddiffyg cydymffurfio sy'n golygu bod effaith bosibl ar lesiant pobl a/neu risg bosibl i'w llesiant, rhoddir gwybod i'r darparwr a daw'r broses i ben.
- 3.6 Yn dilyn yr ail arolygiad, os bydd y darparwr yn parhau i beidio â chydymffurfio â'r gofynion rheoliadol (fel y nodwyd yn yr arolygiad cyntaf) a bod hyn yn parhau i gael effaith gymedrol neu fawr ar iechyd a llesiant pobl a/neu beri risg gymedrol neu fawr ar eu hiechyd a'u llesiant, byddwn yn uwchgyfeirio'r mater i'r cam nesaf ar ein llwybr sicrhau gwelliant a gorfodi. Bydd yr adroddiad gweithredu â blaenoriaeth wedi'i ddiweddarau yn cynnwys unrhyw feysydd a nodwyd yn ystod yr ail arolygiad lle y cyflawnwyd cydymffurfiaeth, meysydd newydd o ddiffyg cydymffurfio â gofynion rheoliadol, ynghyd â meysydd lle mae diffyg cydymffurfio yn parhau, y mae angen gweithredu â blaenoriaeth yn eu cylch. Caiff yr hysbysiadau yn yr adroddiad gweithredu â blaenoriaeth eu diweddarau â chanfyddiadau a thystiolaeth o'r ail arolygiad a chaiff yr adroddiad ei ailgyflwyno i'r darparwr.

Cyfarfod â darparwr y gwasanaeth

- 3.7 Cynhelir cyfarfod â darparwr gwasanaeth os byddwn wedi asesu bod risg fawr bosibl i lesiant pobl a/neu effaith fawr bosibl ar eu llesiant; ac os byddwn wedi asesu bod y diffyg cydymffurfio'n parhau i ddigwydd gan arwain at effaith gymedrol neu fawr ar lesiant pobl a/neu risg gymedrol neu fawr i'w llesiant; a

gellir ei ystyried os bydd achosion o ddiffyg cydymffurfio yn parhau sy'n peri risg fach bosibl i lesiant pobl a/neu'n cael effaith fach bosibl ar eu llesiant. Yn dibynnu ar amgylchiadau achos unigol, efallai y byddwn yn penderfynu bod angen cyfarfod â'r darparwr. Nid ydym yn gwneud hyn fel mater o drefn ond mae'n rhoi'r hyblygrwydd i ni gymryd camau os byddwn o'r farn bod angen gwneud hynny.

- 3.8 Byddwn yn ysgrifennu at y darparwr yn amlinellu'r diffyg cydymffurfio ac yn ei wahodd i gyfarfod. Bydd hyn yn rhoi cyfle i'r darparwr egluro pam mae methiannau'r gwasanaeth wedi parhau a thynnu sylw at unrhyw gamau a gymerwyd hyd yma, neu'r rhai y bwriedir eu cymryd, er mwyn datrys y problemau a gwella canlyniadau i bobl. Nid asesu lefel y gydymffurfiaeth yw diben y cyfarfod ond nodi unrhyw resymau lliniaru neu wybodaeth bellach y dylai Panel/Bwrdd Gwella a Gorfodi eu hystyried wrth ystyried camau gorfodi.
- 3.9 Disgwylir y bydd darparwyr yn gallu mynychu'r cyfarfod a'u bod yn gymwys i wneud hynny heb fod angen cymorth allanol neu gyfreithiol. Gall y darparwr ofyn am gael dod ag unigolion o'r fath i'r cyfarfod. Fodd bynnag, rhaid i unrhyw gais gael ei wneud yn brydlon er mwyn osgoi unrhyw oedi diangen, a rhaid i ni gytuno i hyn ymlaen llaw.
- 3.10 Cynhelir y cyfarfod â darparwr y gwasanaeth cyn gynted ag sy'n ymarferol bosibl ac o fewn pedair wythnos i'r ail ymweliad arolygu, fan bellaf, neu o fewn pythefnos os bydd effaith fawr ar lesiant pobl a/neu risg fawr bosibl i'w llesiant.

Panel/Bwrdd Gwella a Gorfodi

- 3.11 Os bydd methiannau gwasanaeth parhaus wedi cael eu nodi yn dilyn ail arolygiad, caiff y mater ei uwchgyfeirio i Banel/Bwrdd Gwella a Gorfodi. Nid yw'r wybodaeth a roddwyd yn y cyfarfod â darparwr y gwasanaeth yn atal y broses uwchgyfeirio hon.
- 3.12 Er mwyn sicrhau y caiff penderfyniadau eu gwneud ar y lefel gywir ac ar yr adeg gywir, rydym yn defnyddio Panel Gwella a Gorfodi a Bwrdd Gwella a Gorfodi. Bydd p'un a oes angen penderfyniad gorfodi ar lefel panel neu fwrdd yn dibynnu ar y math o gam gorfodi a phenderfyniad sydd eu hangen.
- 3.13 Rydym yn defnyddio Paneli Gwella a Gorfodi sy'n benodol i sectorau, h.y. Gwasanaethau Gofal Plant a Chwarae, Gwasanaethau Oedolion a Phlant, a gwasanaethau sy'n Gweithredu heb Gofrestriad. Diben y Panel Gwella a Gorfodi fydd:

- ystyried yr achos o ddiffyg cydymffurfio neu bryderon a nodwyd mewn perthynas â darparwr cofrestredig a/neu unigolyn cyfrifol dynodedig (yn dibynnu ar y ddeddfwriaeth berthnasol)
- ystyried pryderon sy'n ymwneud â gwasanaethau sy'n gweithredu heb gofrestriad
- adolygu'r dystiolaeth sy'n sail i'r achos o ddiffyg cydymffurfio neu bryderon a rhoi cyfarwyddiadau ynghylch unrhyw dystiolaeth arall sydd ei hangen
- penderfynu ar y camau gorfodi sifil neu droseddol a argymhellir y mae angen eu cymryd er mwyn gwella ansawdd y gwasanaeth(au) a diogelwch y rhai sy'n ei ddefnyddio/eu defnyddio)
- ystyried y strategaeth gyfathrebu sydd ei hangen ar gyfer unrhyw gamau gorfodi a bennir

3.14 Mae ein Bwrdd Gwella a Gorfodi yn cwmpasu'r holl wasanaethau a reoleiddir gan AGC. Diben y Bwrdd Gwella a Gorfodi fydd:

- sicrhau ansawdd y penderfyniad hynny a wneir mewn Panel Gwella a Gorfodi, a goruchwyllo'r penderfyniadau hynny
- ystyried argymhellion ar gyfer camau gorfodi troseddol a wneir mewn Panel Gwella a Gorfodi
- goruchwyllo a gwneud penderfyniadau os argymhellir camau gorfodi troseddol
- ystyried argymhellion Panel Gwella a Gorfodi os oes pryderon ar lefel y darparwr
- goruchwyllo a gwneud penderfyniadau os oes pryderon ar lefel darparwr

Y Llwybr Ymatebol

3.15 Dim ond pan fyddwn wedi nodi gwasanaeth a allai fod yn gweithredu heb gofrestriad, pan fydd digwyddiad difrifol wedi digwydd neu pan fydd risg ddifrifol ac uniongyrchol i'r bobl sy'n defnyddio gwasanaeth a gallai fod angen cymryd camau ar unwaith y byddwn yn dilyn y llwybr ymatebol (gweler y siart lif).

3.16 O dan yr amgylchiadau hyn, efallai y byddwn yn atgyfeirio'r achos ar unwaith at y Panel Gwella a Gorfodi. Bydd y Panel yn ystyried a oes angen cymryd camau gorfodi brys neu a oes angen rhagor o wybodaeth, a'r camau y bydd angen eu cymryd i gael y wybodaeth honno.

4 Adnoddau sicrhau gwelliant a gorfodi

4.1 Mae amrywiaeth o adnoddau statudol ar gael i ni eu defnyddio i gefnogi ein proses gwella a gorfodi. Mae'r adnoddau a ddefnyddir mewn amgylchiadau penodol yn dibynnu ar y canlynol:

- y camau rydym yn cynnig eu cymryd
- y ddeddfwriaeth berthnasol y caiff y darparwr ei reoleiddio oddi tani
- difrifoldeb y materion neu'r risgiau a nodwyd
- y cam a gyrhaeddwyd yn y broses gwella a gorfodi

4.2 Pan fyddwn yn cymryd camau gorfodi brys mewn ymateb i bryder brys neu ddigwyddiad difrifol, fel arfer caiff ein penderfyniadau eu rhoi ar waith ar unwaith. Mae gan ddarparwyr yr hawl i apelio yn erbyn y defnydd o gamau gorfodi brys ond nid yw hyn yn atal y camau rhag cael eu rhoi ar waith ar unwaith.

Ar gyfer gwasanaethau a reoleiddir o dan Ddeddf 2016

Hysbysiad gwella/hysbysiad o benderfyniad

4.3 Dim ond ar gyfer y gwasanaethau hynny a reoleiddir o dan Ddeddf 2016 y caiff hysbysladau gwella eu defnyddio. Cyhoeddir hysbysiad gwella pan fydd AGC yn cynnig cymryd unrhyw un o'r camau canlynol:

- canslo cofrestriad y darparwr; bydd hyn yn cynnwys yr holl wasanaethau rheoleiddiedig sy'n gysylltiedig ag amodau cofrestru'r darparwr hwnnw.
- gosod amrywiad ar gofrestrriad y darparwr drwy ddileu gwasanaeth neu wasanaethau rheoleiddiedig o amodau cofrestru'r darparwr hwnnw
- gosod amrywiad ar gofrestrriad y darparwr drwy ddileu man y mae'r darparwr yn darparu gwasanaeth rheoleiddiedig ynddo, ohono neu mewn perthynas ag ef
- canslo dynodiad yr unigolyn cyfrifol

4.4 Mae'r hysbysiad gwella yn nodi'r camau arfaethedig a'r rhesymau dros gymryd camau o'r fath. Mae'n manylu ar y camau y mae'n rhaid i'r darparwr eu cymryd neu'r wybodaeth y mae'n rhaid iddo ei darparu o fewn cyfnod penodol o amser er mwyn ein bodloni na ddylid cymryd y camau gorfodi arfaethedig. Os bydd y darparwr neu'r unigolyn cyfrifol yn dymuno herio ein rhesymau dros gymryd camau gweithredu, gall wneud sylwadau i ni o fewn y terfyn amser a bennwyd yn yr hysbysiad gwella.

4.5 Os byddwn yn fodlon bod y darparwr neu'r unigolyn cyfrifol wedi cymryd y camau a bennwyd a/neu wedi darparu'r wybodaeth y gofynnwyd amdani yn yr

hysbysiad gwella, ac o fewn yr amserlenni gofynnol a bennwyd, byddwn yn hysbysu'r darparwr am ein penderfyniad i beidio â chymryd y camau gorfodi arfaethedig.

- 4.6 Os na fyddwn yn fodlon bod y darparwr wedi gwneud hynny:
- bydd ein hysbysiad o benderfyniad yn nodi ein penderfyniad i gymryd y camau gorfodi arfaethedig, y rhesymau dros wneud hynny ac unrhyw hawl i apelio; neu
 - efallai y byddwn yn estyn y cyfnod o amser i gymryd y camau a bennwyd. O dan Ddeddf 2016, mewn perthynas â'r darparwr, ni allwn estyn y cyfnod o amser i ddarparu'r wybodaeth y gofynnwyd amdani yn yr hysbysiad gwella.

Hysbysiad o gynnig/hysbysiad o benderfyniad

- 4.7 Rhaid i ni gyflwyno hysbysiad o gynnig i gymryd camau gorfodi sy'n amrywio amodau cofrestriad darparwr (heblaw'r amrywiadau hynny a restrir ym mharagraff 4.2), neu sy'n gosod amod pellach ar ei gofrestrriad, ar gyfer gwasanaethau a reoleiddir o dan Ddeddf 2016.
- 4.8 Mae'r hysbysiad o gynnig yn nodi'r camau gorfodi rydym yn cynnig eu cymryd, y rhesymau dros wneud hynny a'r dyddiad arfaethedig ar gyfer eu cymryd (heb fod yn llai na 28 diwrnod ar ôl dyddiad cyflwyno'r hysbysiad). Mae'n bosibl y bydd yr hysbysiad o gynnig hefyd yn nodi'r camau y mae angen i'r darparwr eu cymryd er mwyn osgoi camau gorfodi yn y dyfodol.
- 4.9 Gall y darparwr wneud sylwadau i ni o fewn y terfyn amser a bennwyd a chaiff y rhain eu hystyried cyn gwneud unrhyw benderfyniad terfynol. Os na chaiff y sylwadau eu cyflwyno neu eu cadarnhau, cyhoeddir hysbysiad o benderfyniad yn nodi ein penderfyniad i gymryd y camau gorfodi arfaethedig, y rhesymau dros wneud hynny ac unrhyw hawl i apelio. Fodd bynnag, os byddwn wedi nodi camau y bydd angen i'r darparwr eu cymryd er mwyn osgoi camau gorfodi a'n bod yn fodlon bod y darparwr wedi cymryd y camau o fewn y terfyn amser a bennwyd, yna ni chaniateir cymryd camau gorfodi.

Materion y mae angen cymryd camau brys yn eu cylch

- 4.10 Byddwn yn ystyried cymryd camau gorfodi brys mewn perthynas â darparwr os caiff risg ddifrifol i fywyd, iechyd corfforol neu iechyd meddwl person ei nodi a/neu os yw person yn cael ei gam-drin neu ei esgeuluso.
- 4.11 Yn yr amgylchiadau hyn, efallai y byddwn yn penderfynu cymryd camau gorfodi ar unwaith. Gallai hyn gynnwys:

- mynd ati i ganslo darparwr cofrestredig neu amrywio cofrestriad drwy ddileu (a) gwasanaeth rheoleiddiedig neu (b) man y mae'r darparwr yn darparu gwasanaeth rheoleiddiedig ynddo, ohono neu mewn perthynas ag ef. Mewn achosion o'r fath, byddwn yn cyflwyno cais i ynad heddwch. Dim ond os bydd yr ynad heddwch yn fodlon ar ein rhesymau dros gyflwyno'r cais y bydd yn cyflwyno gorchymyn. Daw gorchymyn yr ynad heddwch i rym cyn gynted ag y caiff ei wneud neu ar adeg sy'n briodol ym marn yr ynad heddwch.
- mynd ati i amrywio cofrestriad ar fyrder mewn perthynas ag amodau cofrestru eraill. Mewn achosion o'r fath, cyflwynir hysbysiad o benderfyniad a ddaw i rym ar ddiwrnod ei gyflwyno. Mae'r hysbysiad o benderfyniad yn egluro'r camau gorfodi a gymerwyd, y rhesymau dros wneud hynny ac unrhyw hawl i apelio.

4.12 Byddwn yn ystyried cymryd camau gorfodi brys mewn perthynas ag unigolyn cyfrifol dynodedig pan fydd gennym achos rhesymol dros gredu y bydd person yn wynebu risg o niwed, neu y gall wynebu risg o niwed, oni chaiff dynodiad yr unigolyn cyfrifol ei ganslo.

4.13 Yn yr amgylchiadau hyn, efallai y byddwn yn penderfynu cymryd camau gorfodi ar unwaith. Gallai hyn gynnwys mynd ati i ganslo dynodiad yr unigolyn cyfrifol. Mewn achosion o'r fath, byddwn yn cyflwyno hysbysiad o ganslo heb gyflwyno hysbysiad gwella yn gyntaf. Rhaid i'r hysbysiad o ganslo roi rhesymau dros y penderfyniad, esbonio'r hawl i apelio, esbonio bod angen i'r darparwr wneud cais i amrywio cofrestriad a nodi'r terfyn amser ar gyfer gwneud hynny. Rhaid i'r hysbysiad o ganslo gael ei roi i'r unigolyn cyfrifol a darparwr y gwasanaeth. Ni fydd person yn unigolyn cyfrifol mwyach pan roddir yr hysbysiad i'r darparwr.

Canslo cofrestriad yn wirfoddol

4.14 Yn achos gwasanaethau a reoleiddir o dan Ddeddf 2016, gall darparwr wneud cais i ni ganslo ei gofrestrriad. Rhaid cymeradwyo'r cais oni bai bod AGC wedi cymryd camau gyda'r bwriad o ganslo'r cofrestriad. Yn y sefyllfaoedd hyn rhoddir gwybod i'r darparwr am benderfyniad y panel gwella a gorfodi. Daw'r canslo i rym dri mis yn union ar ôl i'r darparwr gael yr hysbysiad neu ar ddyddiad cynharach a nodwyd yn yr hysbysiad.

Ar gyfer gwasanaethau a reoleiddir o dan Fesur Plant a Theuluoedd (Cymru) 2010

Hysbysiad o fwriad/hysbysiad o benderfyniad

4.15 O dan Fesur Plant a Theuluoedd (Cymru) 2010, byddwn yn cyhoeddi hysbysiad o fwriad os byddwn yn penderfynu cymryd unrhyw un o'r camau gorfodi canlynol:

- gorfodi, amrywio neu ddileu amod sy'n gysylltiedig â chofrestriad
- canslo cofrestriad

4.16 Mae'r hysbysiad o fwriad yn nodi'r camau gorfodi rydym yn cynnig eu cymryd, y rhesymau dros wneud hynny a therfyn amser (heb fod yn llai na 28 diwrnod ar ôl dyddiad cyflwyno'r hysbysiad). Gall y darparwr wneud sylwadau i ni o fewn y terfyn amser a bennwyd a chaiff y rhain eu hystyried cyn gwneud unrhyw benderfyniad terfynol. Os na chaiff y sylwadau eu cyflwyno neu eu cadarnhau, cyhoeddir hysbysiad o benderfyniad yn nodi ein penderfyniad i gymryd y camau gorfodi arfaethedig, y rhesymau dros wneud hynny ac unrhyw hawl i apelio.

Hysbysiad Gorfodi

4.17 O dan Fesur Plant a Theuluoedd (Cymru) 2010, byddwn yn cyflwyno hysbysiad i unrhyw un y credwn ei fod yn gweithredu fel gwarchodwr plant heb gofrestrriad. Mae'r hysbysiad yn weithredol am flwyddyn o'r dyddiad y caiff ei gyflwyno. Mae'r hysbysiad yn rhoi gwybod i'r person y bydd yn cyflawni trosedd os bydd yn gweithredu fel gwarchodwr plant heb gofrestrriad, a heb esgus rhesymol, yn ystod y cyfnod hwnnw o amser, ac y gallai gael ei erlyn.

Materion y mae angen cymryd camau brys yn eu cylch

4.18 Byddwn yn ystyried cymryd camau gorfodi brys yn yr amgylchiadau canlynol:

- yn achos canslo cofrestriad neu newid amodau, os bydd gennym achos rhesymol dros gredu y bydd plentyn yn dioddef neu ei fod yn debygol o ddioddef niwed sylweddol oni fyddwn yn canslo'r cofrestriad neu'n newid amodau.
- yn achos atal cofrestriad, os bydd gennym achos rhesymol dros gredu y bydd parhau i ddarparu gofal o'r fath yn golygu bod un neu fwy o'r plant y mae'r person hwnnw'n gofalu amdanynt yn wynebu risg o niwed neu y gall un neu fwy o'r plant hynny wynebu risg o'r fath.

4.19 Yn yr amgylchiadau hyn, efallai y byddwn yn penderfynu cymryd camau gorfodi ar unwaith. Gallai hyn gynnwys:

- yn achos canslo cofrestriad ar fyrder, gallwn wneud cais i'r llys teulu am orchymyn yn canslo cofrestriad y person. Os bydd y llys yn penderfynu bod plentyn yn dioddef neu'n debygol o ddioddef niwed sylweddol, gall y llys wneud y gorchymyn. Cyn gynted ag sy'n rhesymol ymarferol ar ôl i'r gorchymyn gael ei wneud, rhaid i ni gyflwyno copi o'r gorchymyn, unrhyw ddatganiad ysgrifenedig i ategu'r cais am y gorchymyn a hysbysiad o unrhyw hawl i apelio i'r darparwr.
- yn achos gosod, amrywio neu ddileu amodau cofrestriad, mae'n bosibl y byddwn yn cyflwyno hysbysiad o benderfyniad sy'n nodi'r camau gorfodi, y rhesymau, y dyddiad dod i rym ac unrhyw hawl i apelio.
- yn achos atal cofrestriad person dan Fesur 2010⁵, cyflwynir hysbysiad o benderfyniad sy'n nodi'r camau gorfodi, y rhesymau, y cyfnod atal ac unrhyw hawl i apelio. Caiff cofrestriad unigolyn ei atal o'r dyddiad a, lle bo angen, yr amser a bennwyd yn yr hysbysiad. Gall hyn fod ar unwaith. Ni all y cyfnod atal fod yn fwy na chwe wythnos o hyd. Mewn amgylchiadau eithriadol, mae'n bosibl estyn y cyfnod atal, am yr un rheswm, ond am gyfnod hwy na 12 wythnos gyda'i gilydd mewn unrhyw gyfnod o 12 mis fel arfer.

Hysbysiad o ddileu o'r gofrestr.

4.20 Yn achos gwasanaethau a reoleiddir o dan Fesur 2010, gall person hysbysu AGC ei fod am gael ei ddileu o'r gofrestr. Rhaid i AGC ddileu'r person hwnnw o'r gofrestr oni bai bod Hysbysiad o Fwriad wedi cael ei gyflwyno i ganslo ei gofrestrriad, a bod AGC yn bwriadu cymryd y cam hwnnw o hyd, neu fod AGC wedi cyflwyno Hysbysiad o Benderfyniad i ganslo ei gofrestrriad ac nad yw'r terfyn amser ar gyfer apelio wedi mynd heibio neu nad oes penderfyniad wedi'i wneud ynghylch apêl eto.

Atal yn wirfoddol

4.21 Yn achos gwasanaethau a reoleiddir o dan Fesur 2010, gall person cofrestredig roi o leiaf bum diwrnod gwaith o rybudd i AGC ei fod am ganslo ei gofrestrriad, gan nodi'r dyddiad dechrau, a'r dyddiad gorffen lle y bo'n hysbys, a'r rheswm dros fod yn awyddus i atal ei gofrestrriad yn wirfoddol. Ni chawn atal cofrestriad yn y ffordd hon os byddwn eisoes wedi cyflwyno Hysbysiad o Benderfyniad i atal cofrestriad, na phan fyddwn wedi cael cais i ddod ag ataliad gorfodol i ben ac nad oes penderfyniad wedi'i wneud ynghylch y cais hwnnw eto, na phan fydd apêl i'r Tribiwnlys Haen Gyntaf yn dilyn ataliad gorfodol nad oes penderfyniad wedi'i wneud yn ei chylch eto.

⁵ O dan y rheoliadau a wnaed o dan Fesur 2010, Rheoliadau Gwarchod Plant a Gofal Dydd (Cymru) 2010.

4.22 Gall AGC gymryd camau gorfodi i atal cofrestriad person pan fydd cofrestriad person wedi'i atal yn wirfoddol.

4.23 Nid oes hawl i apelio i'r Tribiwnlys Haen Gyntaf yn erbyn ein penderfyniad i wrthod cymryd camau mewn perthynas â chais am atal gwirfoddol.

5 Camau Gorfodi Troseddol

- 5.1 Mae'n drosedd i ddarparwr fethu â chydymffurfio â darpariaethau penodol a bennir mewn deddfwriaeth neu reoliadau. Yn yr amgylchiadau hyn, gall darparwr wynebu camau gorfodi troseddol. Ceir rhestr gryno o droseddau deddfwriaethol a rheoliadol [ar ein gwefan](#).
- 5.2 Caiff camau gorfodi troseddol eu cymryd yn erbyn unrhyw ddarparwr cofrestredig a/neu unigolyn cyfrifol dynodedig (yn dibynnu ar y ddeddfwriaeth berthnasol) neu berson/darparwr sy'n cynnal gweithgarwch rheoleiddiedig heb gofrestrriad i wneud hynny. Caiff camau gorfodi troseddol hefyd eu cymryd yn erbyn unrhyw berson sy'n ein rhwystro rhag cynnal arolygiad ac yn erbyn personau cofrestredig neu bersonau heb eu cofrestru os byddant wedi gwneud datganiad anwir neu gamarweiniol mewn unrhyw gais i ni.

Adolygiad Cychwynnol

- 5.3 Gall fod yn briodol cynnal adolygiad cychwynnol os down yn ymwybodol o ddigwyddiadau a all olygu bod trosedd wedi'i chyflawni o dan y ddeddfwriaeth. Mae'r adolygiad cychwynnol yn ein galluogi i ganfod y ffeithiau ac i ystyried a oes gennym dystiolaeth i gredu bod trosedd wedi'i chyflawni.
- 5.4 Fel arfer, caiff adolygiad ei gyfyngu i archwilio cofnodion perthnasol mewn perthynas â'r digwyddiad(au) dan sylw. Fodd bynnag, mae'n bosibl y bydd adegau pan fydd gwybodaeth arall yn dod i'r amlwg yn ystod yr adolygiad, y bydd angen ei hystyried hefyd. Ni fydd yr adolygiad fel arfer yn cynnwys cymryd datganiadau gan unigolion sy'n defnyddio'r gwasanaeth nac aelodau o'r cyhoedd, ond mae'n bosibl y bydd adegau pan fydd angen gwneud hyn, er enghraifft pan fydd honiad bod gwasanaeth yn gweithredu heb gofrestrriad.
- 5.5 Os bydd digon o dystiolaeth i'n darbwyllo bod trosedd wedi'i chyflawni mae'n bosibl y caiff ymchwiliad troseddol ei gynnal. Dan yr amgylchiadau hyn, bydd y Panel Gwella a Gorfodi yn gwneud argymhelliad i'r Bwrdd Gwella a Gorfodi er mwyn iddo ei ystyried.

Ymchwiliad troseddol

- 5.6 Caiff pob ymchwiliad i drosedd ei gynnal yn unol â [Chodau Ymarfer Deddf Gweithdrefn ac Ymchwiliadau Troseddol 1996 \(CPIA\)](#) a [Deddf yr Heddlu a Thystiolaeth Droseddol 1984](#) (PACE).
- 5.7 Caiff cylch gwaith unrhyw ymchwiliad troseddol, gan gynnwys gyda phwy y byddwn yn cyfathrebu neu bwy y byddwn yn ei gynnwys yn yr ymchwiliad, ei

bennu gan ein Bwrdd Gwella a Gorfodi. Pan fydd ymchwiliad troseddol yn cael ei gynnal o ganlyniad i atgyfeiriad amddiffyn plant neu oedolion, mae'n bosibl y byddwn yn cynllunio'r ymchwiliad hwnnw gyda phartion eraill â diddordeb, er enghraifft yr heddlu a/neu wasanaethau cymdeithasol. Caiff pob ymchwiliad troseddol ei fonitro gan ein Bwrdd Gwella a Gorfodi Cenedlaethol.

- 5.8 Caiff ymchwiliad troseddol ei gynnal er mwyn canfod a oes tystiolaeth i awgrymu'r canlynol:
- a) Mae person/darparwr yn gweithredu heb gofrestrriad, ac:
 - i. Bod pobl sy'n defnyddio'r gwasanaeth wedi dioddef niwed (effaith ddifrifol ar fywyd, iechyd neu lesiant person);
 - ii. y bu ymddygiad tebyg yn flaenorol
 - iii. bod y person/darparwr wedi diystyru'r gofyniad i gofrestru yn llwyr
 - iv. bod y person/darparwr wedi darparu gwybodaeth anwir neu gamarweiniol i'r cyhoedd neu AGC yn fwriadol
 - b) Bu achos o ddiffyg cydymffurfio a arweiniodd at niwed sylweddol i unigolyn/unigolion **ac** mae tystiolaeth i awgrymu y gellir priodoli'r achos o ddiffyg cydymffurfio i ymddygiad neu ddiffyg gweithredu darparwr cofrestredig a/neu unigolyn cyfrifol dynodedig (yn dibynnu ar y ddeddfwriaeth berthnasol).

Hysbysiad cosb

- 5.9 Gellir cyflwyno hysbysiad cosb yn lle dwyn erlyniad. Mae talu cosb yn galluogi'r darparwr cofrestredig a/neu'r unigolyn cyfrifol dynodedig i osgoi cael ei erlyn am drosedd. Nid oes rhwymedigaeth ar y darparwr cofrestredig na'r unigolyn cyfrifol dynodedig i dalu'r swm o dan yr hysbysiad cosb. Fodd bynnag, yn yr achosion hynny gallwn argymell i Lywodraeth Cymru y dylid ei erlyn.
- 5.10 Mae'r troseddau rhagnodedig y gellir cyflwyno hysbysiad cosb ar eu cyfer o dan Ddeddf 2016 a swm y gosb ar gyfer pob trosedd wedi'u nodi [yn yr Atodlen o droseddau rhagnodedig o fewn Rheoliadau Gwasanaethau Rheoleiddiedig \(Hysbysiadau Cosb\) \(Cymru\) 2019](#).

Erlyniad

- 5.11 AGC sy'n gyfrifol am argymell i Lywodraeth Cymru y dylai ystyried cynnal erlyniad. Y Cwnsler Cyffredinol fydd yn penderfynu a ddylid cynnal erlyniad, ar ran Llywodraeth Cymru. Caiff y penderfyniad hwn ei wneud yn unol â [Chod Erlyn](#) Llywodraeth Cymru.
- 5.12 Gall y Cwnsler Cyffredinol benderfynu gwneud y canlynol:

- cyflwyno **rhybudd syml** er mwyn sicrhau bod cofnod ffurfiol o drosedd pan fydd darparwr cofrestredig a/neu unigolyn cyfrifol dynodedig wedi syrthio ar ei fai ond na chaiff ei erlyn
- cyflwyno **hysbysiad cosb** o dan Ddeddf 2016 (gweler adran 5.9)
- **dwyn erlyniad** ar gyfer rhai o'r troseddau neu bob un ohonynt
- **peidio â dwyn achos troseddol** ond ystyried dull gweithredu amgen, h.y. ein camau gorfodi sifil

Gwasanaeth sy'n gweithredu heb gofrestriad

- 5.13 Mae'n drosedd darparu gwasanaeth neu wasanaethau rheoleiddiedig yng Nghymru heb gofrestru â ni. Cyfrifoldeb darparwr yw gwneud cais i gofrestru â ni. Os bydd achos rhesymol dros gredu bod darparwr yn gweithredu'n anghyfreithlon, byddwn yn ystyried ein dull gorfodi. Gallai hyn gynnwys, ymhlith pethau eraill, cynghori'r darparwr i gofrestru (yn achos gweithrediad anfwriadol) neu gymryd camau gorfodi troseddol. Bydd pob gwasanaeth lle y ceir achos rhesymol dros gredu ei fod yn gweithredu heb gofrestriad yn cael ei ystyried mewn Panel Gwella a Gorfodi.
- 5.14 Os penderfynir ei bod yn ofynnol i'r gwasanaeth dan sylw fod wedi'i gofrestru, rhoddir gwybod i'r darparwr ei fod yn wynebu'r risg o gael ei erlyn os bydd yn parhau i weithredu heb gofrestriad.
- 5.15 Pan fydd arolygydd yn ymchwilio i bryderon bod gwasanaeth yn gweithredu heb gofrestriad, os bydd achos rhesymol dros gredu bod gwasanaeth rheoleiddiedig yn cael ei ddarparu, gall ddefnyddio adran 34(1) a (4) o Ddeddf 2016 neu adrannau 41(2) a 42 o Fesur 2010 i fynd i mewn i safle gwasanaeth anghofrestredig ac atafaelu tystiolaeth. Cyn arfer pŵer mynediad i fynd i mewn i wasanaeth anghofrestredig, ystyrir y canlynol:
- y dystiolaeth sy'n rhoi achos rhesymol dros gredu bod y gwasanaeth yn darparu gwasanaethau rheoleiddiedig
 - a yw'n rhesymol ac yn angenrheidiol
 - a ddylid ystyried unrhyw fesurau diogelu wrth arfer pŵer mynediad

6 Sylwadau ac apeliadau

Deddf Rheoleiddio ac Arolygu Gofal Cymdeithasol (Cymru) 2016

- 6.1 Mae'r Ddeddf yn ei gwneud yn ofynnol i ni ddilyn proses benodol yn dibynnu ar y math o gamau gweithredu rydym yn cynnig eu cymryd.
- 6.2 Mae'n ofynnol i ni roi **Hysbysiad o Gynnig** mewn perthynas â'r camau gweithredu canlynol:
- gwrthod cais i gofrestru
 - cymeradwyo cais i gofrestru gan osod amodau
 - gwrthod cais i amrywio amodau cofrestru (gan gynnwys ychwanegu neu ddileu gwasanaeth neu wasanaeth rheoleiddiedig)
 - gosod amodau ar gofrestriad darparwr gwasanaeth
 - amrywio amodau ar gofrestriad darparwr gwasanaeth (ac eithrio amrywio unigolion cyfrifol)
 - ymateb i gais darparwr gwasanaeth i amrywio neu ddileu amod drwy gynnig amrywio amodau ar delerau gwahanol neu osod amod gwahanol.
- 6.3 Mae'n ofynnol i ni roi **Hysbysiad Gwella** mewn perthynas â'r camau gweithredu canlynol:
- canslo darparwr gwasanaeth
 - dileu gwasanaeth rheoleiddiedig neu wasanaeth o gofrestriad darparwr gwasanaeth
 - canslo dynodiad unigolyn cyfrifol
- 6.4 Dylid nodi nad yw'r gweithdrefnau hyn yn berthnasol i unrhyw gamau brys a gymerir gennym.

Mesur Plant a Theuluoedd (Cymru) 2010

- 6.5 Mae'n ofynnol i ni roi **Hysbysiad o Fwriad** mewn perthynas â'r camau gweithredu canlynol:
- gwrthod cais i gofrestru
 - gosod amod newydd ar gofrestriad person
 - amrywio neu ddileu unrhyw amod a osodwyd ar gofrestriad person
 - gwrthod cais i amrywio neu ddileu unrhyw amod o'r fath
 - canslo cofrestriad person

Yr hawl i wneud sylwadau

- 6.6 Bydd pob Hysbysiad y byddwn yn ei roi yn nodi'r camau gweithredu rydym yn bwriadu eu cymryd, y rheswm/rhesymau dros gymryd y camau gweithredu a therfyn amser i'r sawl sy'n derbyn yr Hysbysiad wneud sylwadau i ni. Gall yr amserlen ar gyfer gwneud sylwadau amrywio yn dibynnu ar yr amgylchiadau, ond ym mhob achos, mae'n rhaid iddi fod o leiaf 28 diwrnod ar ôl i'r Hysbysiad gael ei roi.
- 6.7 Dylai'r rhai sy'n cyflwyno sylwadau i ni nodi hynny'n glir yn eu gohebiaeth â ni. Byddwn yn ceisio egluro statws unrhyw ohebiaeth a geir mewn ymateb i Hysbysiad os nad yw'n glir a yw'r person yn gwneud sylwadau.
- 6.8 Gellir gwneud sylwadau naill ai yn ysgrifenedig neu ar lafar. Nodir isod y broses ar gyfer y ddau.
- 6.9 Dylid cyflwyno sylwadau gydag unrhyw dystiolaeth ategol y dibynnir arni. Mae peidio â gwneud hyn yn debygol o effeithio ar ein hystyriaeth o'r sylwadau neu achosi oedi.

Yr amserlen

- 6.10 Pan fydd y sylwadau wedi dod i law, ein nod fydd ymateb drwy roi Hysbysiad o Benderfyniad/Hysbysiad o Ganslo o fewn 28 diwrnod i'r terfyn amser ar gyfer gwneud sylwadau. Nid yw hyn yn golygu 28 diwrnod ar ôl i'r sylwadau ddod i law. Os na allwn ymateb o fewn 28 diwrnod, byddwn yn rhoi gwybod i'r sawl sydd wedi derbyn yr Hysbysiad. Mewn achosion o'r fath, byddwn yn rhoi Hysbysiad o Benderfyniad o fewn 56 diwrnod i'r terfyn amser ar gyfer gwneud sylwadau ac yn esbonio'r rheswm dros yr oedi.

Proses

- 6.11 Ar ôl i'r sylwadau ddod i law, caiff Penderfynwr ei ddyrannu. Bydd y Penderfynwr yn rhywun ar yr un radd â'r arolygydd a lofnododd yr Hysbysiad, neu radd uwch, ac ni fydd wedi bod yn rhan o'r penderfyniad i gymryd y camau arfaethedig.

Sylwadau ysgrifenedig

- 6.12 Gellir cyflwyno'r rhain drwy'r post neu e-bost, ynghyd ag unrhyw dystiolaeth ategol. Dylid cymryd gofal i ddiogelu data personol neu sensitif unigolion yn y gwasanaeth.

Sylwadau ar lafar

- 6.13 Dylai'r rhai sy'n dymuno gwneud sylwadau ar lafar roi gwybod i ni cyn gynted ag y bo'n ymarferol bosibl. Bydd y Penderfynwr yn gwrandao ar sylwadau ar lafar ar adeg ac mewn lleoliad sy'n gyfleus i bawb. Dylai hyn ddigwydd o fewn 28 diwrnod ar ôl i'r sawl sydd wedi derbyn yr Hysbysiad roi gwybod i ni ei fod yn dymuno gwneud sylwadau ar lafar.
- 6.14 Gall y sawl sydd wedi derbyn yr Hysbysiad ddod i'r gwrandawriad i gyflwyno ei wrthwynebiadau yn bersonol, neu gall drefnu i gynrychiolydd wneud hynny ar ei ran. Fel arfer, byddai disgwyl i'r person ddod i'r gwrandawriad gyda'i gynrychiolydd.
- 6.15 Os, am unrhyw reswm, na fydd y sawl sydd wedi derbyn yr Hysbysiad yn dod i'r gwrandawriad ond bydd yn dymuno i'w gynrychiolydd barhau i wneud gwrthwynebiadau ar lafar yn ei absenoldeb, bydd angen i ni gael awdurdodiad ysgrifenedig gan y sawl sydd wedi derbyn yr Hysbysiad i'r perwyl hwn.
- 6.16 Nid yw'r gwrandawriad sylwadau ar lafar yn cynnwys unigolion yn rhoi tystiolaeth nac yn galw tystion, ac nid oes unrhyw ddarpariaeth i'r arolygydd na'r rheolwr sy'n gyfrifol am roi'r Hysbysiad fod yn bresennol.

6.17 Gwneud penderfyniadau

- 6.18 Bydd y Penderfynwr yn ystyried yr holl dystiolaeth sy'n berthnasol i'r cam gweithredu arfaethedig, gan gynnwys:
- yr Hysbysiad sy'n cynnig y cam gweithredu,
 - unrhyw dystiolaeth ategol y dibynnir arni ar gyfer cymryd y cam gweithredu,
 - y sylwadau a wnaed gan y sawl sydd wedi derbyn yr Hysbysiad,
 - unrhyw dystiolaeth ategol a roddwyd gan y sawl sydd wedi derbyn yr Hysbysiad.
- 6.19 Fel rhan o'r broses o ddod i benderfyniad, gall y Penderfynwr ofyn am wybodaeth ychwanegol, gan gynnwys gofyn am arolygiad o'r gwasanaeth(au). Caiff canlyniad yr arolygiad ei ystyried ar ffurf adroddiad arolygu drafft. Oherwydd yr amserlenni y mae'n rhaid i ni gadw atynt wrth ystyried sylwadau, nid oes digon o amser i aros i'r adroddiad gael ei gyhoeddi cyn ystyried canlyniad yr arolygiad. Os bydd y Penderfynwr yn cadarnhau'r Hysbysiad, a'r sawl sydd wedi derbyn yr Hysbysiad yn herio'r adroddiad drafft, dylai hyn gael ei nodi mewn unrhyw apêl a wneir i'r Tribiwnlys.

6.20 Gall y Penderfynwr geisio cyngor gan y Gwasanaethau Cyfreithiol ar faterion yn ymwneud â chyfraith a gweithdrefn. Fodd bynnag, cyfrifoldeb y Penderfynwr yw dod i benderfyniad.

Canlyniadau yn dilyn Hysbysiad o Gynnig

6.21 Ar ôl dod i benderfyniad, rhaid i'r Penderfynwr roi Hysbysiad o Benderfyniad yn nodi ei benderfyniad a'r rheswm/rhesymau drosto. Gall y Penderfynwr naill ai:

- gadarnhau'r Hysbysiad, neu
- gadarnhau'r Sylwadau

Canlyniadau yn dilyn Hysbysiad Gwella

6.22 Gall sylwadau a wneir mewn perthynas â Hysbysiad Gwella herio'r rhesymau dros gyflwyno Hysbysiad a/neu ddadlau bod y gwasanaeth wedi cydymffurfio â gofynion yr Hysbysiad.

6.23 Yn gyntaf, rhaid i Benderfynwr ystyried a yw'n fodlon bod y rhesymau dros gyflwyno'r Hysbysiad yn ddilys ar y pryd. Os na fydd y Penderfynwr yn fodlon bod y rhesymau dros gyflwyno'r Hysbysiad yn ddilys, yna rhaid tynnu'r Hysbysiad yn ôl. Caiff y derbynnydd ei hysbysu'n ysgrifenedig am y penderfyniad hwn.

6.24 Os bydd y Penderfynwr yn fodlon bod y rhesymau dros gyflwyno'r Hysbysiad yn ddilys, yna bydd yn rhaid iddo symud ymlaen i ystyried a fodlonwyd y gofyniad/gofynion a nodwyd yn yr Hysbysiad o fewn yr amserlen benodedig.

6.25 Os bydd y Penderfynwr yn fodlon y bodlonwyd y gofyniad/gofynion a nodwyd yn yr Hysbysiad, bydd yn rhaid iddo gyflwyno Hysbysiad yn rhoi gwybod i'r derbynnydd bod y cam gweithredu arfaethedig wedi cael ei dynnu'n ôl.

6.26 Os na fydd y Penderfynwr yn fodlon y bodlonwyd y gofyniad/gofynion a nodwyd yn yr Hysbysiad, bydd y canlyniadau sydd ar gael yn amrywio yn dibynnu ar y math o gam gweithredu a gynigir.

6.27 Os mai'r cam gweithredu arfaethedig yw **canslo cofrestriad darparwr gwasanaeth neu ddileu gwasanaeth rheoleiddiedig neu wasanaeth o gofrestriad darparwr gwasanaeth** ac nad yw'r Penderfynwr yn fodlon bod y **wybodaeth** a nodwyd yn yr Hysbysiad wedi dod i law, **rhaid** iddo gadarnhau'r Hysbysiad.

- 6.28 Os mai'r cam gweithredu arfaethedig yw **canslo cofrestriad darparwr gwasanaeth neu ddileu gwasanaeth rheoleiddiedig neu wasanaeth o gofrestriad darparwr gwasanaeth** ac nad yw'r Penderfynwr yn fodlon bod y **cam gweithredu** a nodwyd yn yr Hysbysiad wedi cael ei gymryd, gall y Penderfynwr **naill ai**:
- gyflwyno Hysbysiad o Benderfyniad i gadarnhau'r cam gweithredu arfaethedig, neu
 - gyflwyno Hysbysiad yn rhoi gwybod i'r darparwr gwasanaeth nad yw'r cam gweithredu wedi cael ei gymryd, a phennu dyddiad newydd ar gyfer cymryd y cam gweithredu. Ar ôl y dyddiad hwn, dylid cynnal arolygiad i asesu a yw'r cam gweithredu a nodwyd yn yr Hysbysiad gwreiddiol wedi cael ei gymryd.
- 6.29 Os mai'r cam gweithredu arfaethedig yw **canslo dynodiad Unigolyn Cyfrifol** ac nad yw'r Penderfynwr yn fodlon bod y wybodaeth a nodwyd yn yr Hysbysiad wedi cael ei darparu neu nad yw'r cam gweithredu gofynnol wedi cael ei gymryd, **gall** gyflwyno Hysbysiad o Ganslo. Rhaid i'r Hysbysiad o Ganslo gael ei roi i ddarparwr y gwasanaeth a'r Unigolyn Cyfrifol.

Canlyniadau yn dilyn Hysbysiad o Fwriad

- 6.30 Ar ôl dod i benderfyniad, rhaid i'r Penderfynwr roi Hysbysiad o Benderfyniad yn nodi ei benderfyniad a'r rheswm/rhesymau drosto. Gall y Penderfynwr naill ai:
- gadarnhau'r Hysbysiad; neu
 - gadarnhau'r Sylwadau
- 6.31 Os bydd gan y sawl sy'n derbyn yr Hysbysiad hawl i apelio i'r Tribiwnlys Iechyd a Gofal Cymdeithasol, bydd hyn wedi'i nodi'n glir ar yr Hysbysiad o Benderfyniad.

Apeliadau i dribiwnlysoedd

- 6.32 Mae gan ddarparwyr cofrestredig a/neu unigolion cyfrifol dynodedig yr hawl i apelio i'r Tribiwnlys Haen Gyntaf ar gyfer y canlynol:
- unrhyw hysbysiad o benderfyniad a gyflwynwyd, gan gynnwys y rheini a gyflwynwyd o dan weithdrefnau brys
 - unrhyw benderfyniad i ganslo cofrestriad darparwr neu amrywio cofrestriad i ddileu amod (o dan Ddeddf 2016) yn dilyn penderfyniad gan yr ynad heddwch
- 6.33 Rhaid i apêl gael ei gwneud o fewn 28 diwrnod i ddyddiad cyflwyno'r hysbysiad o benderfyniad, fan bellaf. Fodd bynnag, gall y Tribiwnlys ganiatáu apêl ar ôl y

cyfnod hwn os yw'n fodlon bod rhesymau da dros fethu ag apelio o fewn y cyfnod o 28 diwrnod.

- 6.34 Mae pwerau'r Tribiwnlys yn dibynnu ar y ddeddfwriaeth y caiff apêl ei gwneud oddi tani. Fel arfer, mae'r pwerau hyn yn cynnwys:
- cadarnhau ein penderfyniad
 - cyfarwyddo na ellir cymryd y cam gweithredu
 - pennu cam gweithredu amgen
 - gwneud unrhyw orchymyn arall (er enghraifft gorchymyn interim i atal effaith y penderfyniad am gyfnod) fel y gwêl y Tribiwnlys yn briodol mewn perthynas â chofrestriad y darparwr
- 6.35 Nid oes hawl i apelio i Dribiwnlys mewn perthynas â hysbysiadau gweithredu â blaenoriaeth, hysbysiadau cosb nac euogfarn yn dilyn erlyniad am drosedd.
- 6.36 Gofynnir i'r darparwr cofrestredig a/neu'r unigolion cyfrifol dynodedig (yn dibynnu ar y ddeddfwriaeth) roi gwybod i ni am unrhyw apelïadau a wneir.

7 Gwybodaeth

- 7.1 Y ddealltwriaeth a'r wybodaeth sydd gennym yw un o'n hasedau pwysicaf. Mae'n sicrhau bod y penderfyniadau a wnawn a'r cyngor a roddwn yn seiliedig ar dystiolaeth gadarn.
- 7.2 Drwy ein prosesau cofrestru ac arolygu, rydym yn casglu ac yn cadw llawer o wybodaeth am ddarparwyr, yn ogystal â gwybodaeth a gafwyd gan ffynonellau gwybodaeth eraill. Mae'r wybodaeth werthfawr hon yn ein helpu i asesu a yw darparwr cofrestredig a/neu unigolion cyfrifol dynodedig (yn dibynnu ar y ddeddfwriaeth) yn cydymffurfio â'u cyfrifoldebau deddfwriaethol a rheoliadol.
- 7.3 Felly, mae'r wybodaeth a ddefnyddiwn yn darparu'r sail hanfodol i'n penderfyniadau gorfodi ac yn ffurfio'r sail dystiolaeth y byddwn yn dibynnu arni os caiff ein camau gorfodi eu herio.
- 7.4 Weithiau, mae'n bosibl y byddwn yn cael ceisiadau i ryddhau gwybodaeth sy'n ymwneud ag achos neu ddarparwr unigol. Mae gan unrhyw unigolyn yr hawl i wneud cais am wybodaeth a gofnodwyd gennym, ac, yn amodol ar ofynion statudol deddfwriaeth ynghylch trin gwybodaeth, i gael copi o'r wybodaeth hon.
- 7.5 Er mwyn sicrhau bod y wybodaeth gywir ar gael ar yr adeg gywir, a'n bod yn cadarnhau'r gofynion statudol sy'n ofynnol gennym, rydym yn gwneud y canlynol:
- diogelu'r wybodaeth sydd gennym, yn unol â gweithdrefnau Llywodraeth Cymru, er mwyn sicrhau safonau uchel o ran diogelu gwybodaeth a data
 - storio ein gwybodaeth yn y ffordd gywir, gan ddilyn egwyddorion [rheoli cofnodion Llywodraeth Cymru](#)
 - ymateb i geisiadau am wybodaeth o fewn y prosesau a'r amserlenni a sefydlwyd sy'n ofynnol yn ôl y gyfraith⁶
 - rhannu gwybodaeth yn briodol ac mewn modd cyfreithlon, er mwyn gwella ac aildefnyddio ein gwybodaeth, gweithio ar y cyd a lleihau achosion o ddyblygu
- 7.6 Mae ein Hysbysiad Preifatrwydd⁷ yn crynhoi'r ffordd rydym yn ymdrin â phob math o wybodaeth bersonol a gasglwn. Mae hyn yn cynnwys y sail gyfreithiol ar gyfer casglu'r wybodaeth hon, y ffordd y caiff y wybodaeth ei phrosesu, am ba hyd y caiff ei chadw, pwy y gellir ei rhannu â nhw, beth yw eich hawliau mewn

⁶ Mae pedair cyfraith yn rheoli ein dull o fynd i'r afael â cheisiadau am wybodaeth, sef Deddf Diogelu Data 2018, y Rheoliad Cyffredinol ar Ddiogelu Data, Deddf Rhyddid Gwybodaeth 2000 a Rheoliadau Gwybodaeth Amgylcheddol 2004.

⁷ <https://arolygiaethgofal.cymru/sut-rydym-yn-defnyddioch-gwybodaeth-bersonol>

perthynas â'r wybodaeth a'r cysylltiadau perthnasol y gallai fod eu hangen arnoch.

- 7.7 Mewn rhai achosion, gallwn gynnal neu gymryd rhan mewn arolygiad ar y cyd â chyrrff neu asiantaethau rheoleiddiol eraill, fel yr heddlu neu'r Awdurdod Gweithredol Iechyd a Diogelwch. Mae'n hanfodol y caiff gwybodaeth ei rhannu â'r asiantaethau neu'r cyrrff rheoleiddiol hyn er mwyn sicrhau y caiff gwybodaeth ac adnoddau eu defnyddio'n effeithiol. Yn y sefyllfaoedd hyn, rydym yn rhannu gwybodaeth yn unol â'r gofynion statudol sydd arnom.
- 7.8 Mae gennym gyfrifoldeb i rannu gwybodaeth â'r cyhoedd er mwyn sicrhau bod unigolion sy'n cael gwasanaethau llety, neu wasanaethau a gomisiynwyd i'w cefnogi yn eu bywyd bob dydd, yn ymwybodol o unrhyw risg y gallent fod yn ei hwynebu. Felly, pan fydd gennym bryderon am ddarparwr a/neu fod angen amddiffyn unigolion agored i niwed rhag y risg o niwed, byddwn yn rhoi gwybod i'r cyrrff comisiynu perthnasol ac unrhyw gyrff rheoleiddio eraill fel sy'n ofynnol yn ôl y ddeddfwriaeth. Os byddwn wedi nodi achos o ddiffyg cydymffurfio sy'n effeithio ar iechyd a llesiant pobl a/neu sy'n peri risg i'w hiechyd a'u llesiant, gallwn rannu gwybodaeth â'r cyrrff comisiynu perthnasol.

8 Cyfathrebu a chyhoeddi

- 8.1 Pan gaiff darparwr ei arolygu, caiff gwybodaeth am achosion o ddiffyg cydymffurfio ac unrhyw gamau gorfodi dilynol eu cynnwys yn ein hadroddiadau arolygu. Caiff y rhain eu cyhoeddi ar ein [gwefan](#).
- 8.2 Ar gyfer gwasanaethau a reoleiddir o dan Ddeddf 2016, rhaid i ni roi gwybod i awdurdodau lleol am unrhyw gamau gorfodi yn erbyn darparwr sy'n arwain at y canlynol:
- canslo cofrestriad darparwr
 - amrywio cofrestriad darparwr drwy ddileu gwasanaeth neu wasanaethau rheoleiddiedig neu ddileu man y mae'r darparwr yn darparu gwasanaeth rheoleiddiedig ynddo, ohono neu mewn perthynas ag ef
 - gorchymyn gan yr ynad heddwch i ganslo neu amrywio cofrestriad ar frys drwy ddileu gwasanaeth neu fan
 - canslo cofrestriad unigolyn cyfrifol dynodedig
 - dwyn achos troseddol yn erbyn person
 - cyflwyno hysbysiad cosb
- 8.3 Ar gyfer darparwyr a reoleiddir o dan Fesur 2010, rhaid i ni roi gwybod i awdurdod lleol yr ardal lle roedd y darparwr yn gweithredu am unrhyw gamau gorfodi sy'n arwain at y canlynol:
- atal cofrestriad person
 - canslo cofrestriad
- 8.4 Mae'n bosibl y byddwn hefyd yn penderfynu rhoi gwybod i randdeiliaid eraill am unrhyw gamau gorfodi a gymerwyd gennym. Caiff hyn ei benderfynu fesul achos ac mae'n cynnwys y canlynol, ymhlith eraill:
- pobl sy'n defnyddio'r gwasanaeth, eu perthnasau, eu cynrychiolwyr/eiriolwyr a'r cyhoedd
 - Comisiynwyr y GIG
 - Gweinidogion Cymru
 - asiantaethau ac arolygiaethau eraill, e.e. y Comisiwn Ansawdd Gofal, y Gwasanaeth Tân
 - Gofal Cymdeithasol Cymru, Gwasanaethau Gwybodaeth i Deuluoedd, y Cyngor Nyrsio a Bydwreigiaeth, y Cyngor Meddygol Cyffredinol, ac ati.
- 8.5 O dan Ddeddf 2016 a Mesur 2010, rhaid i ni gynnal cofrestr o ddarparwyr/gwasanaethau. Caiff y gofrestr hon ei chyhoeddi ar ein gwefan ac mae'n nodi manylion cofrestriadau, gan gynnwys unrhyw amodau a osodwyd ar y cofrestriad ac unrhyw gamau gorfodi a gymerwyd.

9 Y derminoleg a ddefnyddir yn y Polisi hwn

Arolygiaeth Gofal Cymru (AGC)

Rheoleiddiwr annibynnol gofal cymdeithasol a gofal plant. Rydym yn cofrestru, yn arolygu ac yn gweithredu i wella ansawdd a diogelwch gwasanaethau er llesiant pobl Cymru.

Cod Ymarfer ar gyfer Arolygu

Disgrifiad lefel uchel o'r modd y cynhelir arolygiad o wasanaethau rheoleiddiedig, yn unol â gofynion Deddf 2016 a rheoliadau cysylltiedig.

Cydymffurfiaeth

Pan fydd darparwr neu unigolyn cyfrifol dynodedig (yn dibynnu ar y ddeddfwriaeth) yn bodloni'r gofynion a osodir arno gan y gyfraith, neu, i'r gwrthwyneb, pan na fydd yn bodloni'r gofynion hynny.

Pryderon

Materion y rhoddwyd gwybod i AGC amdanynt sy'n ymwneud â diogelwch, llesiant neu hawliau'r bobl sy'n defnyddio'r gwasanaeth.

Gorfodi

Y camau y byddwn yn eu cymryd i orfodi darparwr neu unigolyn cyfrifol dynodedig (yn dibynnu ar y ddeddfwriaeth) i gydymffurfio â'r gyfraith.

Rheoleiddiwr

Sefydliad a sefydlwyd gan y llywodraeth i oruchwylio maes gweithgarwch masnachol neu gymdeithasol, drwy reolau a rheoliadau.

Diogelu

Term cyffredinol ar gyfer camau a gymerir i hyrwyddo lles plant ac oedolion sy'n agored i niwed a'u diogelu rhag cael eu hesgeuluso, eu cam-drin a rhag achosion o gam-fanteisio arnynt.

Llesiant

Mae'n cyfeirio'n eang at gyflwr person sy'n iach, yn hapus, yn ddiogel ac yn fodlon ei fyd.

Fframwaith Rheoleiddio

Nodir isod y gofynion deddfwriaethol a rheoliadol a ddefnyddir gennym wrth reoleiddio darparwyr gofal cymdeithasol a gofal plant. Rhaid i'r darparwyr hyn fodloni'r gofynion hyn er mwyn darparu gwasanaeth gofal yng Nghymru. Rydym yn cymryd camau gorfodi lle nad ydynt yn cydymffurfio â'r gyfraith.

Mae Deddf Rheoleiddio ac Arolygu Gofal Cymdeithasol (Cymru) 2016 yn ei gwneud yn ofynnol i wasanaethau cartrefi gofal, gwasanaethau llety diogel, gwasanaethau preswyl i deuluoedd, gwasanaethau cymorth cartref, gwasanaethau mabwysiadu, gwasanaethau maethu, gwasanaethau lleoli oedolion a gwasanaethau eirioli gael eu rheoleiddio gennym. Mae'r rheoliadau a'r canllawiau canlynol yn berthnasol i'r darparwyr hyn:

- [Rheoliadau Gwasanaethau Rheoleiddiedig \(Cofrestru\) \(Cymru\) 2017](#)
- [Rheoliadau Gwasanaethau Rheoleiddiedig \(Datganiadau Blynyddol\) \(Cymru\) 2017](#)
- [Rheoliadau Gwasanaethau Rheoleiddiedig \(Datganiadau Blynyddol a Chofrestru\) \(Cymru\) \(Diwygio\) 2019](#)
- [Rheoliadau Gwasanaethau Rheoleiddiedig \(Hysbysladau Cosb\) \(Cymru\) 2019](#)
- [Rheoliadau Gwasanaethau Rheoleiddiedig \(Darparwyr Gwasanaethau ac Unigolion Cyfrifol\) \(Cymru\) 2017](#)
- [Rheoliadau Gwasanaethau Rheoleiddiedig \(Darparwyr Gwasanaethau ac Unigolion Cyfrifol\) \(Cymru\) \(Diwygio\) 2019](#)
- [Canllawiau statudol ar gyfer darparwyr ac unigolion cyfrifol gwasanaethau cartrefi gofal a chymorth cartref](#)
- [Rheoliadau Gwasanaethau Mabwysiadu Rheoleiddiedig \(Darparwyr Gwasanaethau ac Unigolion Cyfrifol\) \(Cymru\) 2019](#)
- [Canllawiau statudol ar gyfer darparwyr ac unigolion cyfrifol gwasanaethau mabwysiadu rheoleiddiedig](#)
- [Rheoliadau Gwasanaethau Lleoli Oedolion \(Darparwyr Gwasanaethau ac Unigolion Cyfrifol\) \(Cymru\) 2019](#)
- [Canllawiau statudol ar gyfer darparwyr ac unigolion cyfrifol gwasanaethau lleoli oedolion](#)
- [Rheoliadau Gwasanaethau Eirioli Rheoleiddiedig \(Darparwyr Gwasanaethau ac Unigolion Cyfrifol\) \(Cymru\) 2019](#)
- [Canllawiau statudol ar gyfer darparwyr ac unigolion cyfrifol gwasanaethau eirioli rheoleiddiedig](#)
- [Rheoliadau Gwasanaethau Maethu Rheoleiddiedig \(Darparwyr Gwasanaethau ac Unigolion Cyfrifol\) \(Cymru\) 2019](#)

- [Canllawiau statudol ar gyfer darparwyr ac unigolion cyfrifol gwasanaethau maethu rheoleiddiedig](#)
- Rheoliadau Deddf Rheoleiddio ac Arolygu Gofal Cymdeithasol (Cymru) 2016 a Gwasanaethau Rheoleiddiedig (Diwygiadau Canlyniadol) 2020
- Rheoliadau Gwasanaethau Rheoleiddiedig (Darparwyr Gwasanaethau ac Unigolion Cyfrifol) (Cymru) (Diwygio) (Coronafeirws) 2020

Mae'r ddeddfwriaeth a'r codau ymarfer canlynol hefyd yn berthnasol i ddarparwyr gwasanaethau mabwysiadu a maethu a reoleiddir a/neu a arolygir gennym:

- [Deddf Mabwysiadu a Phlant 2002](#)
- [Rheoliadau Asiantaethau Mabwysiadu \(Cymru\) 2005](#)
- [Rheoliadau Asiantaethau Mabwysiadu \(Cymru\) \(Diwygio\) 2012](#)
- [Rheoliadau Gwybodaeth Mabwysiadu a Gwasanaethau Cyfryngol \(Mabwysiadu Cyn-gychwyn\) \(Cymru\) 2005](#)
- [Rheoliadau Gwybodaeth Mabwysiadu a Gwasanaethau Cyfryngol \(Mabwysiadu Cyn-gychwyn\) \(Cymru\) \(Diwygio\) 2005](#)
- [Rheoliadau Mabwysiadu ag Eifen Dramor 2005](#)
- [Rheoliadau Mynediad i Wybodaeth \(Mabwysiadu Ôl-gychwyn\) \(Cymru\) 2005](#)
- [Rheoliadau Adolygu Penderfyniadau'n Annibynnol \(Mabwysiadu\) \(Cymru\) 2006](#)
- [Rheoliadau Adolygu Penderfyniadau'n Annibynnol \(Mabwysiadu a Maethu\) \(Cymru\) 2010](#)
- [Rheoliadau Cyfyngiadau ar Baratoi Adroddiadau Mabwysiadu 2005](#)
- [Rheoliadau'r Gofrestr Plant Mabwysiedig a'r Gofrestr Cyswllt Mabwysiadu 2005](#)
- [Rheoliadau Asiantaethau Mabwysiadu Gwirfoddol \(Diwygio\) 2005](#)
- [Rheoliadau Gwasanaethau Cymorth Mabwysiadu \(Cymru\) 2019](#)
- [Rheoliadau Gwasanaethau Cymorth Mabwysiadu \(Awdurdodau Lleol\) \(Cymru\) 2005](#)
- [Rheoliadau Awdurdodau Lleol \(Ffioedd Rhagnodedig\) \(Mabwysiadu gydag Eifen Dramor\) \(Cymru\) 2005](#)
- [Rheoliadau Asiantaethau Mabwysiadu \(Cymru\) \(Diwygio\) 2020](#)
- [Rheoliadau Paneli Maethu \(Sefydlu a Swyddogaethau\) \(Cymru\) 2018](#)
- [Rheoliadau Cynllunio Gofal, Lleoli ac Adolygu Achosion \(Cymru\) 2015](#)
- [Cod ymarfer ar gyfer gwasanaethau mabwysiadu awdurdodau lleol](#)
- [Cod ymarfer ar gyfer gwasanaethau maethu awdurdodau lleol](#)

Mae Mesur Plant a Theuluoedd (Cymru) 2010 yn ei gwneud yn ofynnol i warchodwyr plant a darparwyr gofal dydd a chwarae gael eu rheoleiddio gennym. Mae'r rheoliadau a'r canllawiau canlynol yn berthnasol i'r darparwyr hyn:

- [Gorchymyn Rheoleiddio Gwarchod Plant a Gofal Dydd \(Cymru\) 2016](#)

- [Rheoliadau Gwarchod Plant a Gofal Dydd \(Cymru\) 2010](#)
- [Rheoliadau Gwarchod Plant a Gofal Dydd \(Arolygu a Gwybodaeth ar gyfer Awdurdodau Lleol\) \(Cymru\) 2010](#)
- [Gorchymyn Eithriadau Gwarchod Plant a Gofal Dydd \(Cymru\) 2010](#)
- [Gorchymyn Mesur Plant a Theuluoedd \(Cymru\) 2010 \(Cychwyn Rhif 2, Arbedion a Darpariaethau Trosiannol\) \(Diwygio\) a \(Diwygiad Canlyniadol\) 2011](#)
- [Mesur Plant a Theuluoedd \(Cymru\) 2010](#)
- [Rheoliadau Gwarchod Plant a Gofal Dydd \(Anghymhwysu\) \(Cymru\) 2010](#)
- [Safonau Gofynnol Cenedlaethol ar gyfer Gofal Plant a Reoleiddir i blant hyd at 12 oed](#)