

# Polisi ar Sicrhau Gwelliant a Gorfodi



## Cynnwys

1	Trosolwg: ein dull o ymdrin â sicrhau gwelliant a gorfodi .....	3
2	Y llwybr sicrhau gwelliant a gorfodi .....	7
3	Y fframwaith penderfyniadau diffyg cydymffurfio .....	11
4	Offer sicrhau gwelliant a gorfodi .....	16
	Diddymu cofrestrriad yn wirfoddol.....	19
5	Camau gorfodi troseddol .....	21
6	Sylwadau ac apeliadau .....	24
7	Gwybodaeth .....	26
8	Cyfathrebu a chyhoeddi.....	28
9	Terminoleg a ddefnyddir yn y Polisi hwn .....	29
	Atodiad A.....	31
	Atodiad B.....	33

# 1 Trosolwg: ein dull o ymdrin â sicrhau gwelliant a gorfodi

## Cyflwyniad

Mae'r polisi hwn yn pennu ein dull trosfwaol o ymgymryd â gorfodi fel rheoleidiwr gwasanaeth, gan gynnwys yr egwyddorion a phrosesau y byddwn yn eu dilyn wrth arfer ein pwerau o dan y ddeddfwriaeth berthnasol (gweler Atodiad A). Byddwn yn arolygu gyferbyn â gofynion y ddeddfwriaeth, ac yn cymryd camau yn erbyn darparwyr gwasanaethau pan na fodlonir y gofynion hynny.

1.1 Ein prif orchwyl yw sicrhau y cynorthwyr y bobl sy'n defnyddio gwasanaethau i gyrraedd y canlyniadau gorau posibl, ac osgoi unrhyw risg neu niwed iddynt. Er mwyn cyflawni hynny:

- mae gennym broses gofrestru gadarn i sicrhau nad ydym yn cofrestru ond y gwasanaethau hynny sydd wedi rhoi sicrwydd inni y byddant yn cydymffurfio â'r rheoliadau;
- rydym yn cynnal arolygiadau arferol (a gynllunnir ymlaen llaw) yn ogystal ag arolygiadau ymatebol; a
- mae gennym lwybr gorfodi eglur, graddedig a chymesur.

1.2 Bydd y polisi hwn mewn grym o 1 Mai 2018 ymlaen. Os bydd achos gorfodi wedi ei gychwyn gennym cyn 1 Mai 2018, a'r achos hwnnw heb ei gwblhau, byddwn yn gweithredu o dan arweiniad y polisi hwn. Fodd bynnag, byddwn hefyd yn ystyried unrhyw ganllawiau blaenorol pan fo'r canllawiau hynny yn fwy addas i ffeithiau'r achos unigol sydd dan sylw.

## Pwy ydym yn rheoleiddio

1.3 Rydym yn rheoleiddio'r darparwyr gwasanaethau canlynol:

- |  |   |
|--|---|
| <ul style="list-style-type: none"><li>• cartrefi gofal (oedolion/plant);</li><li>• llety diogel;</li><li>• canolfannau preswyl i deuluoedd;</li><li>• cymorth cartref;</li></ul> | } O dan Ddeddf Rheoleiddio ac Arolygu Gofal Cymdeithasol (Cymru) 2016, o 2 Ebrill 2018 ymlaen                                   |
| <ul style="list-style-type: none"><li>• mabwysiadu;</li><li>• maethu;</li><li>• lleoli oedolion; a</li><li>• eiriolaeth.</li></ul>   | } O dan Ddeddf Safonau Gofal 2000<br>O dan Ddeddf Rheoleiddio ac Arolygu Gofal Cymdeithasol (Cymru) 2016 o 1 Ebrill 2019 ymlaen |
| <ul style="list-style-type: none"><li>• Gwarchodwyr plant</li><li>• Gofal dydd a chwarae</li></ul>   | } O dan Fesur Plant a Theuluoedd (Cymru) 2010   |

## Egwyddorion sicrhau gwelliant a gorfodi

1.4 Rydym yn defnyddio ein pwerau gwella a gorfodi i hybu ein hamcan craidd o wella ansawdd a diogelwch gwasanaethau, er lles pobl Cymru. Mae'r egwyddorion canlynol yn ganllaw i'r modd y byddwn yn gwneud penderfyniadau gorfodi:

- **Cyfrifoldeb:** Cyfrifoldeb darparwyr gwasanaethau yw sicrhau eu bod yn bodloni'r gofynion rheoleiddio. Oni fydd angen gweithredu ar frys, byddwn yn rhoi cyfleoedd i'r darparwyr unioni unrhyw fethiannau a gwella eu gwasanaethau.
- **Cymesuredd:** Rydym yn gweithredu yn gymesur â'r amgylchiadau, y canlyniadau a'r risg a achosir i unigolion sy'n defnyddio'r gwasanaeth, ac adnoddau'r darparwr a'i allu i ymateb. Bydd darparwr sy'n methu yn barhaus â chydymffurfio â'r rheoliadau yn wynebu camau gorfodi dwysach, gan gynnwys y posibilrwydd o ddiddymu ei gofrestrriad.
- **Effeithlonrwydd ac effeithiolrwydd:** Rydym yn agored ac yn dryloyw am ein hymagwedd gorfodi a sut y byddwn yn defnyddio ein pwerau gorfodi. Mae unrhyw gamau a gymerwn yn eglur, yn gyson, yn amserol, yn deg ac yn gymesur.
- **Rhannu gwybodaeth:** Rydym yn cydweithio gyda chomisiynwyr, rheoleiddwyr, asiantaethau a chyrrff proffesiynol perthnasol eraill i wneud defnydd effeithiol o'r wybodaeth sydd ar gael am wasanaeth. Wrth brosesu a rhannu gwybodaeth, byddwn yn cydymffurfio â holl ofynion perthnasol y ddeddfwriaeth.
- **Cymryd camau cydlynol:** Rydym yn cydweithio gyda'n partneriaid i sicrhau y bydd unrhyw gamau gorfodi a gymerir yn gydgyssylltiedig. Mae hyn yn arbennig o bwysig os oes pryderon ynghylch diogelu unigolion neu faterion iechyd a diogelwch a oruchwylir gan reoleiddwyr eraill.
- **Cynnal hawliau unigolion:** Rydym wedi ymrwymo i hybu a chynnal hawliau'r bobl sy'n defnyddio'r gwasanaethau gofal a chymorth. Pan fo'r gofal yn annerbyniol, byddwn yn cymryd camau gorfodi.

### **Sut yr ydym yn sicrhau gwelliant ac yn gorfodi cydymffurfiaeth?**

1.5 Mae sicrhau gwelliant a gorfodi yn rhan o graidd ein gwaith fel rheoleiddiwr. Rydym yn gwneud hyn trwy dargedu gwelliannau a chymryd camau gorfodi sy'n lleihau'r risg i ddefnyddwyr gwasanaethau ac yn dal y darparwyr yn gyfrifol am fethiannau yn eu gwasanaeth.

1.6 Pan fo'n briodol, byddwn yn dilyn dull graddedig o sicrhau gwelliant a gorfodi, yn unol â'n hegwyddorion gorfodaeth. Os oes pryderon penodol neu ddiffyg

cydymffurfio (h.y. methiant i gydymffurfio â gofynion y gyfraith) byddwn yn gweithredu i sicrhau'r gwelliant sy'n ofynnol. Fodd bynnag, pan fo'r diffygion yn ddifrifol, yn niferus neu'n digwydd yn aml, gallwn ddefnyddio ein pwerau i gwtogi'r ddarpariaeth y caniateir i'r darparwr ei chynnig, neu ei rwystro yn gyfan gwbl rhag gweithredu.

1.7 Os achosir risg enbyd i iechyd a/neu lesiant unigolyn, mae'n bosibl y bydd angen cymryd camau gorfodi ar unwaith. Bydd camau o'r fath yn canolbwyntio ar ddiogelu unigolion rhag y risg a ganfuwyd. Yn yr achosion hyn, hwyrach na fydd yn briodol dilyn y dull graddedig o ymdrin â'r darparwr perthnasol.

### **Pwy allwn ni gymryd camau gorfodi yn eu herbyn?**

1.8 Os oes gennym bryderon neu os canfuom ddiffyg cydymffurfio, gallwn gymryd camau gorfodi yn erbyn y darparwr perthnasol<sup>1</sup>. Gall hynny gynnwys:

- darparwyr cofrestredig a/ neu unigolion cyfrifol dynodedig, gan ddibynnu ar y ddeddfwriaeth berthnasol;
- person/ darparwr sy'n cyflawni gweithgaredd a reoleiddir ac nad yw wedi ei gofrestru i wneud hynny.

1.9 O dan Ddeddf 2016, gallwn hefyd gymryd camau gorfodi yn erbyn darparwyr cofrestredig ar dair lefel wahanol, sef:

- lefel y gwasanaeth unigol h.y. yn erbyn gwasanaeth sengl a gyflawnir mewn lle penodol, megis cartref gofal;
- lefel pob gwasanaeth, h.y. mewn perthynas â phob un o'r gwasanaethau o fath penodol a weithredir (e.e. gwasanaethau cymorth cartref) gan y darparwr; neu
- lefel y darparwr, h.y. mewn perthynas â'r holl fathau o wasanaethau a weithredir o fewn portffolio'r darparwr (e.e. gwasanaethau cymorth cartref, gwasanaethau cartref gofal, etc).

### **Beth yw'r camau y gallwn eu cymryd wrth sicrhau gwelliant a gorfodi?**

1.10 Mae gennym amrediad o offer gwella a gorfodi y gallwn ei defnyddio i wella ansawdd a diogelwch gwasanaethau. Rydym yn defnyddio ein pwerau sifil i ganolbwyntio ar leihau'r risg i ddefnyddwyr y gwasanaethau a reoleiddir. Mae gennym hefyd bwerau troseddol y gallwn eu defnyddio i wneud darparwyr perthnasol ac unigolion cyfrifol dynodedig yn atebol am fethiannau difrifol. Mewn rhai achosion gall fod yn briodol defnyddio pwerau gorfodi sifil a throeddol yr un pryd.

a. Mae ein pwerau sifil yn ein galluogi i:

---

<sup>1</sup>Pan ddefnyddir y term 'darparwr' yn y ddogfen hon, cyfeirir at y rhai a restrir ym mharagraff 1.9.

- rwystro'r darparwr rhag parhau i weithredu'r gwasanaeth<sup>2</sup> (pan fo angen, gellir arfer y pŵer hwn ar frys);
- atal<sup>3</sup> y darparwr dros dro, sef am gyfnod penodedig o amser;
- cyfyngu ar weithrediadau'r darparwr e.e. ei rwystro rhag derbyn defnyddwyr newydd;
- mynnu bod y darparwr yn cymryd cam gweithredu penodol;
- dynodi'r darparwr yn wasanaeth sy'n peri pryder / darparwr sy'n peri pryder;
- ymgymryd â monitro'r darparwr yn ddwys; neu
- gynnal arolygiad lefel-darparwr.

b. Mae ein pwerau troseddol yn ein galluogi i:

- gychwyn ymchwiliad troseddol;
- cyflwyno hysbysiad cosb<sup>4</sup>;
- argymhell erlyniad troseddol.

---

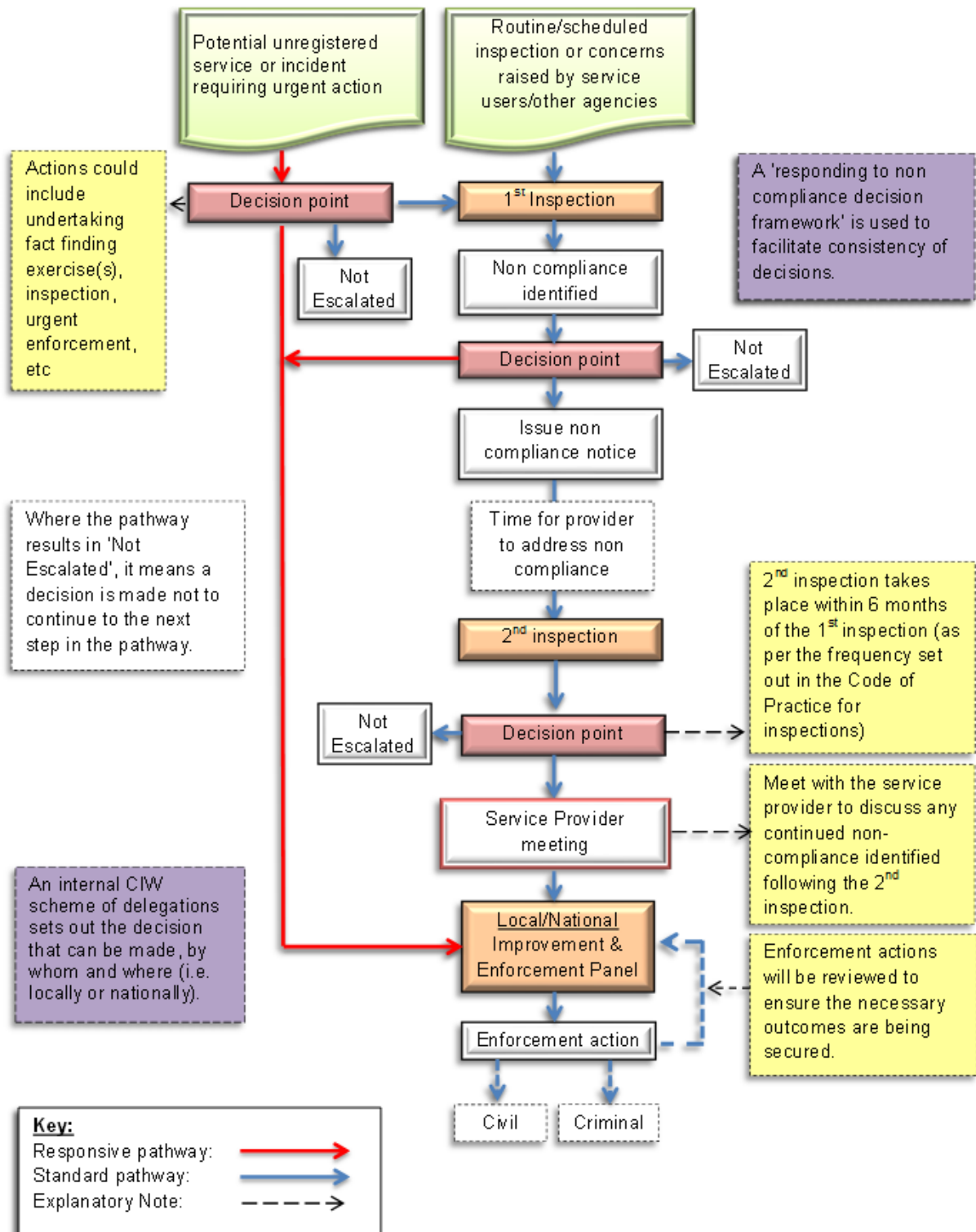
<sup>2</sup> Yn achos gwasanaethau a reoleiddir o dan Ddeddf 2016, mae hyn hefyd yn cynnwys rhwystro darparwr rhag cynnal gwasanaeth a reoleiddir, neu rhag darparu gwasanaeth mewn lle penodol.

<sup>3</sup> Mae hyn yn gymwys i wasanaethau a reoleiddir o dan Ddeddf 2000 Act a Mesur 2010 yn unig.

<sup>4</sup> Mewn perthynas â gwasanaethau a reoleiddir o dan Ddeddf Rheoleiddio ac Arolygu Gofal Cymdeithasol (Cymru) 2016

## 2 Y llwybr sicrhau gwelliant a gorfodi

2.12.1 Mae AGC wedi datblygu llwybr sy'n pennu'r ffordd y byddwn yn ymgymryd â gweithgarwch gwella a gorfodi. Mae'r diagram canlynol yn darlunio'r gwahanol gamau sy'n rhan o'r **llwybr** hwnnw.





## Y llwybr safonol

### Yr Arolygiad Cyntaf

2.2 Mae'r llwybr (gweler y siart llif) yn cychwyn wrth inni ymgymryd ag arolygiad sydd naill ai'n arolygiad arferol neu'n ganlyniad pryderon a godwyd gan unigolion sy'n defnyddio'r gwasanaeth, chwythwyr chwiban neu weithwyr proffesiynol neu asiantaethau eraill. Rhoddir gwybodaeth bellach am y modd y mae AGC yn ymgymryd ag arolygiadau yn gyffredinol yn ein [Cod Ymarfer ar gyfer Arolygu](#) <sup>5</sup>.

2.3 Yn ystod yr **Arolygiad Cyntaf** rydym yn arolygu'r canlyniadau i unigolion ac ansawdd a diogelwch y gwasanaeth a gyflenwir. Os canfyddir methiannau sy'n gyfystyr â diffyg cydymffurfio â'r gyfraith, byddwn yn gweithredu ein 'fframwaith penderfyniadau diffyg cydymffurfio' (gweler Pennod 3). Y fframwaith hwnnw fydd yn penderfynu ein hymateb i'r diffyg a ganfuwyd. Yn y pwynt hwn ar y llwybr, yr opsiynau a fydd ar gael fel arfer yw:

- a) Nad yw'r methiant yn ei gwneud yn ofynnol cyflwyno hysbysiad o ddiffyg cydymffurfio. Mewn amgylchiadau o'r fath byddwn yn tynnu sylw at y diffyg, y bydd yn rhaid i'r darparwr roi sylw iddo a gweithredu yn ei gylch, o fewn yr adroddiad arolygu, ac yn trefnu arolygiad cynnar ar gyfer y gwasanaeth. Asesir y camau a gymerir i unioni'r diffyg a'r canlyniadau sy'n deillio ohono yn yr arolygiad nesaf hwnnw. Mewn amgylchiadau o'r fath, ni fyddwn yn symud y tu hwnt i'r cam nesaf ar y llwybr.
- b) Bod y methiant yn ei gwneud yn ofynnol cyflwyno hysbysiad o ddiffyg cydymffurfio, y bydd rhaid i'r darparwr weithredu i ymateb iddo. Asesir y camau a gymerir i unioni'r diffyg cydymffurfio a'r canlyniadau sy'n codi ohono yn yr ail arolygiad, yn unol â'r llwybr.
- c) Bod y methiant yn galw am ymateb gorfodi yn ddi-oed. Mewn amgylchiadau o'r fath byddwn yn dilyn ein llwybr ymatebol. Fel arfer, bydd yr amgylchiadau hyn yn ymwneud â'n canfyddiad bod gofal a gyflenwir gan y darparwr yn annerbyniol.

2.4 Yn ddibynnol ar amgylchiadau'r achos dan sylw, gallwn hefyd benderfynu bod angen cynnal cyfarfod gyda'r darparwr. Ni fydd hyn yn digwydd fel rhan o'r drefn arferol ond mae'n darparu hyblygrwydd i ni weithredu os tybiwn fod angen. Ni fydd ychwaith yn rhwystro cynnal **cyfarfod darparwr gwasanaeth** ar ôl yr Ail Arolygiad (gweler paragraff 2.7).

---

<sup>5</sup>Er bod y Cod Ymarfer yn ymwneud yn benodol ag arolygu gwasanaethau a reoleiddir o dan Ddeddf 2016, mae'r egwyddorion yr un mor berthnasol i'r gwasanaethau hynny a reoleiddir o dan Ddeddf 2000 a Mesur 2010.

## Yr Ail Arolygiad

2.5 Os cyflwynir hysbysiad o ddiffyg cydymffurfio, caiff y darparwr ei restru fel blaenoriaeth ar gyfer **ail arolygiad**. Cynhelir yr ail arolygiad <sup>o fewn</sup> chwe mis ar oll y dyddiad y cyflwynwyd yr hysbysiad o ddiffyg cydymffurfio. Bydd yr ail arolygiad yn canolbwyntio'n benodol ar y camau a gymerwyd i unioni'r diffyg cydymffurfio a ganfuwyd ac unrhyw ganlyniadau a oedd yn deillio ohono. Os bodlonir ni bod y camau a gymerwyd i unioni'r diffyg yn golygu bod y darparwr bellach yn cydymffurfio â'r gofynion rheoleiddiol, hysbysir y darparwr o hynny a daw'r broses i ben.

2.6 Os bydd methiant y darparwr i gydymffurfio yn parhau ar ôl yr ail arolygiad byddwn yn gweithredu ein 'fframwaith penderfyniadau diffyg cydymffurfio' fel canllaw ar gyfer gwneud ein penderfyniad ac wrth asesu a yw'r diffyg cydymffurfio yn parhau i effeithio ar y canlyniadau i'r unigolion sy'n defnyddio'r gwasanaeth. Os yw'r diffyg yn parhau i effeithio ar ganlyniadau, bydd yr hysbysiad yn parhau'n agored, a rhoddir gwybod i'r darparwr y bydd y mater yn cael ei uwch gyfeirio.

## Cyfarfod darparwr gwasanaeth

2.7 Os digwydd i'r hysbysiad o ddiffyg cydymffurfio barhau'n agored ar ôl ail arolygiad, cynhelir cyfarfod darparwr gwasanaeth. Byddwn yn ysgrifennu at y darparwr gan roi amlinelliad o'r diffyg cydymffurfio sy'n parhau, a gwahodd y darparwr i gyfarfod o'r fath. Bydd hyn yn rhoi cyfle i'r darparwr esbonio pam y mae'n parhau i fethu â chydymffurfio ac i dynnu sylw at unrhyw gamau a gymerwyd eisoes, neu y bwriedir eu cymryd, i unioni'r diffyg cydymffurfio sy'n parhau. Nid asesu lefel y gydymffurfiaeth fydd diben y cyfarfod, ond yn hytrach nodi unrhyw amgylchiadau lliniarol neu wybodaeth bellach y dylid eu cymryd i ystyriaeth gan ein **Panel Gwella a Gorfodi Lleol** neu **Genedlaethol** wrth ystyried camau gorfodi.

2.8 Disgwylir y bydd darparwyr yn alluog ac yn gymwys i ymddangos yn y cyfarfod darparwr gwasanaeth heb fod arnynt angen unrhyw gymorth allanol neu gyfreithiol. Caiff y darparwr wneud cais am gael dod â phersonau o'r fath gydag ef i'r cyfarfod. Fodd bynnag, rhaid gwneud unrhyw gais o'r fath yn ddiymdroi rhag achosi oedi diangen, a rhaid dod i gytundeb gyda ni ymlaen llaw.

2.9 Rhaid cynnal y cyfarfod darparwr gwasanaeth mor fuan ag y bo'n ymarferol, a beth bynnag **ddim hwyrach** na phedair wythnos ar ôl yr ail ymweliad arolygu.

## Y Panel Gwella a Gorfodi Lleol neu Genedlaethol

- 2.10 Pan ganfyddir bod diffyg cydymffurfio'n parhau ar ôl ail arolygiad, bydd y mater yn cael ei uwchgyfeirio i'r **Panel Gwella a Gorfodi Lleol** neu **Genedlaethol**. Ni fydd yr wybodaeth a ddarperir yn y cyfarfod darparwr gwasanaeth yn atal y broses hon o uwchgyfeirio.
- 2.11 Er mwyn sicrhau y gwneir penderfyniadau ar y lefel gywir a'r adeg gywir, rydym yn gweithredu paneli gwella a gorfodi ar y lefelau lleol a chenedlaethol. Mae p'un a oes angen panel lleol neu genedlaethol i wneud penderfyniad gorfodi yn dibynnu ar y math o gamau gorfodi a phenderfyniad sy'n ofynnol. Rydym yn cynnal cynllun dirprwyaethau mewnol sy'n pennu pa benderfyniadau y caniateir eu gwneud, a chan bwy.
- 2.12 The purpose of the panel will be to:
- ystyried y diffyg cydymffurfio neu'r pryderon a ganfuwyd mewn cysylltiad â darparwr cofrestredig a/neu unigolyn cyfrifol dynodedig (mae pa un yn dibynnu ar y ddeddfwriaeth berthnasol);
  - adolygu'r sail dystiolaeth sy'n ategu'r diffyg cydymffurfio neu'r pryderon, a darparu cyfarwyddiadau ynghylch unrhyw dystiolaeth bellach sy'n ei hangen;
  - gwneud penderfyniad ynghylch y camau gorfodi sifil neu droseddol a argymhellir, sy'n ofynnol er mwyn gwella ansawdd y gwasanaeth(au) a diogelwch y defnyddwyr;
  - ystyried y strategaeth gyfathrebu a fydd yn ofynnol ar gyfer unrhyw gamau gorfodi y penderfynir eu cyflawni.

Bydd ein Panel Gwella a Gorfodi Cenedlaethol hefyd yn monitro, goruchwylio a sicrhau ansawdd y penderfyniadau a wneir mewn Paneli Gwella a Gorfodi Lleol.

## **Y Llwybr Ymatebol**

- 2.13 Ni ddilynrir y llwybr ymatebol (gweler y siart llif) ond yn yr achosion canlynol: pan ganfyddir y gall fod gwasanaeth yn gweithredu heb gofrestru; neu'n dilyn digwyddiad difrifol; neu pan fo angen gweithredu ar unwaith oherwydd risg ddifrifol a disyfyd o niwed i ddefnyddwyr gwasanaeth.
- 2.14 Yn yr amgylchiadau hyn, byddwn yn ystyried a oes angen gwybodaeth bellach ac yn cymryd camau i gasglu'r wybodaeth honno. Fel dewis arall, gallwn atgyfeirio'r achos ar unwaith i'r Panel Gwella a Gorfodi Lleol neu Genedlaethol, i gymryd camau gorfodi ar frys yn erbyn y darparwr.

### **3 Y fframwaith penderfyniadau diffyg cydymffurfio**

3.1 Rydym yn defnyddio 'fframwaith penderfyniadau diffyg cydymffurfio' i sicrhau dull strwythuredig o benderfynu pa gamau i'w cymryd wrth ymateb i ganfyddiadau o ddiffyg cydymffurfio. Mae'r fframwaith yn cynnwys dau gam:

- Cam 1 – Penderfynu a yw darparwr yn ddiffygiol o ran cydymffurfio
- Cam 2 – Penderfynu ar y camau gweithredu priodol

#### **Cam 1 – Penderfynu a yw darparwr yn ddiffygiol o ran cydymffurfio**

3.2 Diben Cam 1 yw penderfynu a yw unrhyw faterion a ganfuwyd yn gyfystyr â diffyg cydymffurfio â'r gyfraith. Wrth wneud y penderfyniad hwn, byddwn yn adolygu'r dystiolaeth a gasglwyd wrth arolygu ac yn ystyried y canlynol:

- A yw'r dystiolaeth yn dangos posibilrwydd o ddiffyg cydymffurfio?
- A yw'r dystiolaeth yn ddigonol ac o ansawdd da, yn gredadwy, wedi ei chofnodi'n fanwl gywir, ei phwysoli yn briodol a'i thriongli, i ategu'r canfyddiad o ddiffyg cydymffurfio?
- A wnaed dadansoddiad o achos sylfaenol y methiannau a ganfuwyd?
- Pa reoliadau y mae hyn yn ymwneud â nhw?

3.3 Yn ychwanegol, i gynorthwyo ein hystyriaethau ar gyfer Cam 2 byddwn hefyd yn asesu'r canlynol:

- A yw'r dystiolaeth yn datgelu unrhyw effaith ar lesiant, neu risg bosibl i lesiant yr unigolion sy'n defnyddio'r gwasanaeth?
- A oes unrhyw faterion hanesyddol y dylid eu cymryd i ystyriaeth, h.y. unrhyw ddiffyg cydymffurfio blaenorol?
- Pa drefniadau arweinyddol a llywodraethol sydd wedi eu gwneud i fynd i'r afael â'r diffyg cydymffurfio, ac a yw'r trefniadau hyn yn ddigonol?

**3.4 Os yw'n eglur bod diffyg cydymffurfio, ac os yw'r dystiolaeth yn ddigon cadarn, awn ymlaen at Gam 2**

## Cam 2 – Penderfynu ar y camau gweithredu priodol

3.5 Diben Cam 2 yw rhoi arweiniad i'n harolygwyr sy'n penderfynu ar yr ymateb mwyaf priodol i'r diffyg cydymffurfio a ganfuwyd. Mae Cam 2 yn darparu matrices risgiau sy'n cymryd dau faen prawf i ystyriaeth a fydd yn gymorth wrth wneud penderfyniad. Y meini prawf hyn yw:

- a) yr effaith ar lesiant yr unigolion sy'n defnyddio'r gwasanaeth, neu'r risg i'w llesiant;
- b) y tebygolrwydd y bydd y diffyg cydymffurfio yn parhau neu'n digwydd eto.

3.6 Byddwn yn asesu'r effaith ar lesiant defnyddwyr y gwasanaeth, neu'r risg i'w llesiant, trwy ddefnyddio'r canlynol:

	<b>Diffiniad</b>
Mân effaith / effaith gymedrol ar lesiant	<p>Mae'r diffyg cydymffurfio a ganfuwyd yn achosi un neu ragor o'r canlynol:</p> <ul style="list-style-type: none"><li>• Mân effaith neu effaith gymedrol ar unigolion sy'n defnyddio'r gwasanaeth, gan gynnwys amharu ar eu preifatrwydd, eu hurddas, eu hawliau neu eu llesiant</li><li>• Lleihad bach neu gymedrol mewn llesiant</li><li>• Cyflwr iechyd bach a gwrthdoradwy</li></ul>
Effaith fawr ar / neu risg i lesiant	<p>Mae'r diffyg cydymffurfio a ganfuwyd yn achosi un neu ragor o'r canlynol:</p> <ul style="list-style-type: none"><li>• Effaith sylweddol<sup>6</sup> ar unigolion sy'n defnyddio'r gwasanaeth, neu risg sylweddol iddynt, gan gynnwys amharu ar eu preifatrwydd, eu hurddas, eu hawliau neu eu hiechyd a'u llesiant</li><li>• Anabledd parhaol</li><li>• Cyflwr iechyd sylweddol neu anwrthdroadwy</li><li>• Lleihad sylweddol mewn llesiant</li><li>• Gosod plant neu oedolion o dan risg sylweddol o'u niweidio, eu cam-drin a/neu eu hesgeuluso</li></ul>

<sup>6</sup> Mae dogfen [hawliau dynol](#) AGC yn ymdrin â'r gofal annerbyniol a fyddai'n cael effaith sylweddol ar lesiant pobl.

3.7 Byddwn yn asesu'r tebygolrwydd y bydd y diffyg cydymffurfio yn parhau neu'n digwydd eto yn y dyfodol trwy ddefnyddio'r canlynol:

Tebygolrwydd y bydd y diffyg yn parhau neu'n digwydd eto	Diffiniad
Annhebygol	Mae'r ffactorau sy'n arwain at y diffyg cydymffurfio yn annhebygol i barhau neu i ddigwydd eto gan fod mesurau wedi cael eu cymryd neu yn cael eu gweithredu ar hyn o bryd er mwyn mynd i'r afael â'r materion a ganfuwyd a/neu reoli'r risg yn llawn.
Tebygol	<p>Mae'r ffactorau sy'n achosi'r diffyg cydymffurfio yn debygol o barhau neu ddigwydd eto oherwydd:</p> <ul style="list-style-type: none"> <li>• bod y mesurau a sefydlwyd i gadw rheolaeth lawn ar y risg neu roi sylw i'r materion a ganfuwyd yn annigonol neu'n aneffeithiol, neu</li> <li>• fod adnoddau, galluoedd neu ymroddiad y darparwr gwasanaeth yn annigonol ar gyfer rheoli'r risg a/neu roi sylw i'r materion a ganfuwyd.</li> </ul>

3.8 Byddwn wedyn yn defnyddio canlyniad yr asesiad, a wnaed gyferbyn â'r matrices ym mharagraffau 3.6 a 3.7, yn y tabl isod er mwyn canfod y camau gweithredu priodol.

		Tebygolrwydd y bydd y diffyg cydymffurfio yn parhau neu'n digwydd eto	
Effaith y diffyg cydymffurfio	Annhebygol	Tebygol	
Bach / Cymedrol	<ul style="list-style-type: none"> <li>Tynnu sylw at y diffyg cydymffurfio yn yr adroddiad arolygu. Rhaid i'r darparwr gwasanaeth gymryd camau i fynd i'r afael â'r diffyg cydymffurfio</li> <li>Yn achos lleoliad gofal plant a chwarae, dyfarniad o 'ddigonol / angen gwella' sy'n debygol ar gyfer y thema arolygu berthnasol</li> <li>Gellir trefnu arolygiad cynnar ar gyfer y gwasanaeth</li> <li>Yn yr arolygiad nesaf hwnnw, asesu'r camau a gymerwyd i roi sylw i'r diffyg cydymffurfio a'r canlyniadau a oedd yn deillio ohono</li> </ul>	<ul style="list-style-type: none"> <li>Cyflwyno hysbysiad o ddiffyg cydymffurfio.</li> <li>Rhaid i'r darparwr gwasanaeth weithredu i roi sylw i'r diffyg cydymffurfio o fewn amserlen benodedig</li> <li>Yn achos lleoliad gofal plant a chwarae, dyfarniad o 'wael' sy'n debygol ar gyfer y thema arolygu berthnasol</li> <li>Trefnir arolygiad blaenoriaeth ar gyfer y gwasanaeth</li> <li>Yn yr arolygiad nesaf hwnnw, asesu'r camau a gymerwyd i roi sylw i'r diffyg cydymffurfio a'r canlyniadau a oedd yn deillio ohono</li> </ul>	
Mawr	<ul style="list-style-type: none"> <li>Cyflwyno hysbysiad o ddiffyg cydymffurfio.</li> <li>Rhaid i'r darparwr gwasanaeth weithredu i roi sylw i'r diffyg cydymffurfio o fewn amserlen benodedig</li> <li>Trefnir arolygiad blaenoriaeth ar gyfer y gwasanaeth</li> <li>Yn achos lleoliad gofal plant a chwarae, dyfarniad o 'wael' sy'n debygol ar gyfer y thema arolygu berthnasol</li> <li>Yn yr arolygiad nesaf hwnnw, asesu'r camau a gymerwyd i roi sylw i'r diffyg cydymffurfio a'r canlyniadau a oedd yn deillio ohono</li> </ul>	<ul style="list-style-type: none"> <li>Opsiwn o gymryd camau gorfodi ar frys</li> <li>Cyflwyno hysbysiad o ddiffyg cydymffurfio.</li> <li>Rhaid i'r darparwr gwasanaeth weithredu i roi sylw i'r diffyg cydymffurfio o fewn amserlen benodedig</li> <li>Yn achos lleoliad gofal plant a chwarae, dyfarniad o 'wael' sy'n debygol ar gyfer y thema arolygu berthnasol</li> <li>Trefnu cyfarfod darparwr gwasanaeth</li> <li>Trefnir arolygiad blaenoriaeth ar gyfer y gwasanaeth</li> <li>Yn yr arolygiad nesaf hwnnw, asesu'r camau a gymerwyd i roi sylw i'r diffyg cydymffurfio a'r canlyniadau a oedd yn deillio ohono</li> </ul>	

3.9 Bydd unrhyw benderfyniad gan yr arolygydd perthnasol, ynghylch p'un a yw mater o ddiffyg cydymffurfio yn perthyn i'r categori 'bach /cymedrol' ynteu 'mawr', yn cael ei wneud fesul achos unigol ar sail y dystiolaeth sydd ar gael. Fodd bynnag, cyn gwneud penderfyniad terfynol, byddwn yn adolygu unrhyw gamau gweithredu arfaethedig a fydd yn deillio o weithredu'r fframwaith hwn. Bydd hynny yn sicrhau cysondeb ein penderfyniadau.



## 4 Offer sicrhau gwelliant a gorfodi

4.1 Mae amrediad o offer statudol ar gael i ni, i'n cynorthwyo gyda'r broses o wella a gorfodi. Mae'r offer a ddefnyddir mewn unrhyw amgylchiad unigol yn dibynnu ar y canlynol:

- y camau y bwriadwn eu cymryd;
- y ddeddfwriaeth berthnasol, y rheoleiddir y darparwr oddi tani;
- difrifoldeb y materion neu'r risgiau a ganfuwyd;
- cam a gyrhaeddwyd eisoes yn y broses o wella a gorfodi.

### Hysbysiad gwella / hysbysiad o benderfyniad

4.2 Ni ddefnyddir hysbysiadau gwella ond ar gyfer y gwasanaethau hynny a reoleiddir o dan Ddeddf 2016<sup>7</sup>. Cyflwynir hysbysiad gwella pan fo AGC yn bwriadu cymryd unrhyw un o'r camau gweithredu canlynol:

- Diddymu cofrestriad y darparwr. Bydd hyn yn cynnwys yr holl wasanaethu a reoleiddir sy'n gysylltiedig ag amodau cofrestru'r darparwr hwnnw
- Gosod amrywiad yng nghofrestriad y darparwr gan dynnu gwasanaeth neu wasanaethau a reoleiddir ymaith o amodau cofrestru'r darparwr hwnnw
- Diddymu lleoliad, y mae'r darparwr yn darparu gwasanaeth a reoleiddir ynddo, ohono neu mewn cysylltiad ag ef
- Diddymu dynodiad yr unigolyn cyfrifol

4.3 Bydd yr hysbysiad gwella yn nodi'r cam gweithredu arfaethedig ac ar ba sail y bwriedir cymryd y cam hwnnw. Bydd yn cynnwys manylion hefyd o'r camau gweithredu y bydd rhaid i'r darparwr eu cymryd neu'r wybodaeth y bydd rhaid iddo ei darparu o fewn terfyn amser penodedig, i'n darbwylo na ddylem gymryd y camau gorfodi arfaethedig. Os yw'r darparwr yn dymuno herio ein rhesymau dros weithredu, caiff gyflwyno ei sylwadau i ni o fewn y terfyn amser a bennir yn yr hysbysiad gwella.

4.4 Os bodlonir ni bod y darparwr wedi cyflawni'r camau gweithredu penodedig a/neu wedi darparu'r wybodaeth y gofynnwyd amdani yn yr hysbysiad gwella, a hynny o fewn y terfyn amser gofynnol, byddwn yn hysbysu'r darparwr o'n penderfyniad i beidio â mynd ymlaen â'r camau gorfodi arfaethedig.

4.5 Os na fodlonir ni felly:

- bydd ein hysbysiad o benderfyniad yn datgan ein bwriad i fynd ymlaen â'r cam gorfodi arfaethedig, ac yn rhoi'r rhesymau am y penderfyniad hwnnw ac esboniad o unrhyw hawl i apelio; neu

---

<sup>7</sup> O Ebrill 2018 ymlaen, bydd hyn yn berthnasol i gartrefi gofal, gwasanaethau cymorth cartref, gwasanaethu preswyl i deuluoedd a gwasanaethau llety diogel. O Ebrill 2019 ymlaen, bydd hyn yn berthnasol hefyd i wasanaethau maethu, gwasanaethau mabwysiadu, gwasanaethau eiriolaeth a gwasanaethau lleoli oedolion

- gallwn roi estyniad i'r amser a ganiateir ar gyfer cymryd camau gweithredu. O dan Ddeddf 2016 ni allwn estyn yr amser a ganiateir ar gyfer darparu'r wybodaeth y gofynnir amdani yn yr hysbysiad gwella.

### **Hysbysiad o gynnig / hysbysiad o benderfyniad**

4.6 Rhaid inni gyflwyno hysbysiad o gynnig er mwyn cymryd camau gorfodi sydd:

- ar gyfer gwasanaethau a reoleiddir o dan Ddeddf 2016: sy'n amrywio cofrestriad darparwr gwasanaeth (ac eithrio'r amrywiadau hynny a restrir ym mharagraff 4.2); neu
- ar gyfer gwasanaethau a reoleiddir o dan Ddeddf 2000<sup>8</sup>: yn diddymu'r cofrestriad, yn atal y cofrestriad dros dro neu'n estyn cyfnod o ataliad dros dro; neu'n amrywio, dileu neu osod unrhyw amod yng nghofrestriad y darparwr.

4.7 Mae'r hysbysiad o gynnig yn pennu'r camau y bwriadwn eu cymryd, y rhesymau dros y cynnig a'r dyddiad y byddai'r cynnig yn cael effaith (sef dim llai na 28 diwrnod ar ôl y dyddiad y rhoddir yr hysbysiad). O dan Ddeddf 2016, caiff yr hysbysiad hefyd bennu'r camau y mae angen i'r darparwr eu cymryd er mwyn i ni beidio â mynd ymlaen â'r cam gorfodi.

4.8 Caiff y darparwr gyflwyno sylwadau i ni o fewn y terfyn amser penodedig, a chymerir y sylwadau hynny i ystyriaeth cyn gwneud unrhyw benderfyniad terfynol. Os penderfynwn yn groes i'r sylwadau a gyflwynwyd gan y darparwr, byddwn yn cyflwyno hysbysiad o benderfyniad sy'n datgan ein bwriad i fynd ymlaen â'r camau gorfodi arfaethedig, y rhesymau am y penderfyniad hwnnw ac esboniad o unrhyw hawl i apelio.

### **Hysbysiad o fwriad / hysbysiad o benderfyniad**

4.9 O dan Fesur Plant a Theuluoedd (Cymru) 2010, byddwn yn cyflwyno hysbysiad o fwriad os penderfynwn gymryd unrhyw un o'r camau gorfodi canlynol:

- Gosod, amrywio neu ddileu amod cofrestru
- Diddymu cofrestriad.

4.10 Bydd yr hysbysiad o fwriad yn pennu'r camau gorfodi y bwriadwn eu cymryd, y rhesymu dros wneud hynny a therfyn amser (sef dim llai na 28 diwrnod ar ôl y dyddiad y rhoddir yr hysbysiad). Caiff y darparwr gyflwyno sylwadau i ni o fewn y terfyn amser penodedig, a chymerir y sylwadau hynny i ystyriaeth cyn gwneud unrhyw benderfyniad terfynol. Os penderfynwn yn groes i'r sylwadau a gyflwynwyd gan y darparwr, byddwn yn cyflwyno hysbysiad o benderfyniad sy'n

<sup>8</sup>Bydd hyn yn gymwys i'r gwasanaethau hynny a gofrestrwyd o dan Ddeddf 2000 Act ond nad ydynt eto wedi eu cofrestru o dan Ddeddf 2016, h.y. gwasanaethau maethu, gwasanaethau mabwysiadu. Gwasanaethau eiriolaeth a gwasanaethau lleoli oedolion.

datgan ein bwriad i fynd ymlaen â'r camau gorfodi arfaethedig, y rhesymau am y penderfyniad hwnnw ac esboniad o unrhyw hawl i apelio.

## **Hysbysiad Gorfodi**

4.11 O dan Fesur Plant a Theuluoedd (Cymru) 2010, byddwn yn cyflwyno hysbysiad i unrhyw berson y credwn ei fod yn gweithredu fel gwarchodwr plant ac yntau heb gofrestru ar gyfer gweithredu felly. Mae'r hysbysiad yn cael effaith am gyfnod o flwyddyn o'r dyddiad y'i cyflwynir. Ynndo, rhoddir gwybod i'r person dan sylw, os bydd, yn ystod y cyfnod hwnnw a heb esgus rhesymol, yn gweithredu fel gwarchodwr plant heb gofrestru, y bydd yn cyflawni trosedd ac mewn perygl o'i erlyn.

## **Materion sy'n galw am weithredu ar frys**

4.12 Byddwn yn ystyried cymryd camau gorfodi ar frys yn yr amgylchiadau canlynol:

- ar gyfer gwasanaethau a reoleiddir o dan Ddeddf 2016: pan ganfyddir risg ddifrifol i fywyd neu iechyd corfforol neu feddyliol unigolyn a/neu pan fo person yn dioddef camdriniaeth neu esgeulustod;
- ar gyfer gwasanaethau a reoleiddir o dan Ddeddf 2000: pan ganfyddir risg ddifrifol i fywyd, iechyd neu lesiant unigolyn; neu
- ar gyfer gwasanaethau a reoleiddir o dan Fesur 2010: pan fo plentyn yn debygol o ddioddef niwed sylweddol.

Yn yr amgylchiadau hyn gallwn benderfynu cymryd camau gorfodi ar unwaith. Gallai hynny gynnwys:

- Ceisio diddymu cofrestriad darparwr neu amrywio cofrestriad i ddileu amod (o dan Ddeddf 2016) neu ddiddymu cofrestriad darparwr ar frys (o dan Ddeddf 2000). Mewn achosion o'r fath, byddwn yn gwneud cais am orchymyn gan ynad heddwch. Ni fydd yr ynad yn gwneud gorchymyn oni chaiff ei fodloni bod sail dros wneud y cais. Gall gorchymyn gan ynad heddwch gael effaith naill ai cyn gynted ag y'i gwneir neu ar ba bynnag adeg a ystyrir yn briodol gan yr ynad heddwch.
- Ceisio amrywio cofrestriad ar frys, megis trwy amrywio neu osod amod (o dan Ddeddf 2000 ac o dan Ddeddf 2016). Cyflwynir hysbysiad o benderfyniad a fydd yn cael effaith ar y diwrnod y'i rhoddir. Bydd yr hysbysiad yn esbonio'r cam gorfodi a gymerir, y rhesymau drosto ac unrhyw hawl i apelio.
- Gosod, amrywio neu ddileu amodau cofrestru mewn argyfwng o dan Fesur 2010. Cyflwynir hysbysiad o benderfyniad a fydd yn datgan y camau gorfodi a gymerir, y rhesymau drostynt, y dyddiad y byddant yn cael effaith ac yn esbonio unrhyw hawl i apelio.

- Atal cofrestriad person dros dro o dan Fesur 2010<sup>9</sup>. Cyflwynir hysbysiad o benderfyniad a fydd yn datgan y camau gorfodi a gymerir, y rhesymau drostynt a chyfnod yr ataliad ac yn esbonio unrhyw hawl i apelio. Bydd ataliad o gofrestriad y person yn cael effaith o'r dyddiad, a phan fo angen, yr amser, a bennir yn yr hysbysiad. Gall hynny fod ar unwaith. Ni chaiff cyfnod yr ataliad fod yn hwy na 6 wythnos o ddyddiad dechrau'r ataliad. Mewn amgylchiadau eithriadol, mae'n bosibl estyn cyfnod yr ataliad, ar yr un sail, ond nid fel arfer am gyfanswm o fwy na 12 wythnos yn ystod unrhyw gyfnod o 12 mis.

4.13 Pan fyddwn yn cymryd camau gorfodi ar frys wrth ymateb i bryder neu ddigwyddiad difrifol, bydd ein penderfyniadau fel arfer yn cael effaith ar unwaith. Bydd hawl gan y darparwr i apelio yn erbyn camau gorfodi a gymerir ar frys, ond ni fydd hynny'n rhwystro'r camau gorfodi rhag cael effaith ar unwaith.

### **Diddymu cofrestriad yn wirfoddol**

4.14 Bydd modd i unrhyw ddarparwr gwasanaeth ymgeisio i ddidymu cofrestriad yn wirfoddol, ond gall unrhyw gais o'r fath gael ei wrthod os byddwn eisoes wedi dechrau cymryd camau gorfodi gyda golwg ar ddiddymu cofrestriad y darparwr hwnnw.

4.15 Ar gyfer gwasanaethau a reoleiddir o dan Ddeddf 2016, unwaith y mae penderfyniad wedi cael ei wneud gan banel gwella a gorfodi lleol neu genedlaethol i gymryd camau gyda golwg ar ddiddymu cofrestriad darparwr, bydd y penderfyniad hwnnw yn cael ei ystyried fel y pwynt pan fydd camau gorfodi wedi dechrau. Byddwn yn gallu gwrthod unrhyw gais a wneir yn ddiweddarach i ddiddymu cofrestriad yn wirfoddol. Mewn amgylchiadau o'r fath, bydd y darparwr yn cael ei hysbysu o'r penderfyniad gan y panel gwella a gorfodi lleol neu genedlaethol, cyn gynted ag y bo'n ymarferol, a bydd Hysbysiad Gwella yn cael ei gyhoeddi wedyn.

4.16 Ar gyfer gwasanaethau a reoleiddir o dan Ddeddf 2000, ni all darparwr wneud cais i ddiddymu ei gofrestriad yn wirfoddol os yw wedi derbyn Hysbysiad o Gynnig neu Hysbysiad o Benderfyniad i ddiddymu ei gofrestriad.

4.17 Ar gyfer gwasanaethau a reoleiddir o dan Fesur 2010, unwaith y mae Hysbysiad o Fwriad i ddiddymu cofrestriad darparwr wedi cael ei gyhoeddi, bydd hynny'n cael ei ystyried fel y pwynt pan na fyddwn yn gallu derbyn ceisiadau i ddiddymu cofrestriad y darparwr hwnnw yn wirfoddol.

---

<sup>9</sup> O dan reoliadau a wnaed o dan Fesur 2010, sef Rheoliadau Gwarchod Plant a Gofal Dydd (Cymru) 2010.

4.18 Pan fydd darparwr yn dymuno herio'r seiliau i wrthod cais i ddiddymu ei gofrestriad yn wirfoddol, gall y darparwr wneud sylwadau i ni o fewn y terfyn amser a nodir yn yr hysbysiad perthnasol (gweler Pennod 6).

## 5 Camau gorfodi troseddol

5.15.1 Mae darparwr yn cyflawni trosedd os yw'n peidio â chydymffurfio â darpariaethau penodol a bennir mewn deddfwriaeth neu reoliadau. Mewn amgylchiadau o'r fath, gall darparwr wynebu camau gorfodi troseddol. Rhestrir y troseddau deddfwriaethol a rheoliadol hyn yn Atodiad B isod.

5.2 Cymerir camau gorfodi troseddol yn erbyn unrhyw ddarparwr cofrestredig a/neu unigolyn cyfrifol dynodedig (mae pa un yn dibynnu ar y ddeddfwriaeth berthnasol), neu berson/ darparwr sy'n cynnal gweithgaredd a reoleiddir ac yntau heb ei gofrestru i wneud hynny. Cymerir camau gorfodi troseddol hefyd yn erbyn unrhyw berson sy'n ein rhwystro ni yn ein gwaith arolygu, ac yn erbyn personau cofrestredig neu anghofrestredig sy'n gwneud datganiad ffug neu gamarweiniol mewn unrhyw gais a wneir i ni.

### Canfod ffeithiau

5.3 Weithiau bydd cynnal adolygiad i ganfod y ffeithiau'n ffordd briodol o weithredu pan ddaw mater neu ddigwyddiad i'n sylw, a allai fod yn gyfystyr â throsedd o dan y ddeddfwriaeth. Mae adolygiad o'r fath yn gyfle hefyd i sefydlu'r gwir ffeithiau ac ystyried a oes tystiolaeth sy'n ein harwain i gredu bod trosedd wedi'i chyflawni.

5.4 Cyfyngir yr adolygiad fel arfer i archwiliad o'r cofnodion a wnaed mewn perthynas â'r mater(i)on neu'r digwyddiad(au) dan sylw. Weithiau, fodd bynnag, yn ystod yr adolygiad gall gwybodaeth arall ddod i'r amlwg, y bydd angen ei hystyried. Yn anfyndych y bydd yr adolygiad yn cynnwys derbyn datganiadau gan unigolion sy'n defnyddio'r gwasanaeth neu gan aelodau o'r cyhoedd; ond hwyrach y bydd angen hynny hefyd, er enghraifft os honnir bod gwasanaeth yn gweithredu heb gofrestrriad.

5.5 Os oes digon o dystiolaeth i'n harwain i gredu bod trosedd wedi'i chyflawni, cynhelir ymchwiliad troseddol.

### Ymchwiliad troseddol

5.6 Cynhelir pob ymchwiliad i achosion troseddol gan roi sylw i [Godau Ymarfer Deddf Gweithdrefn ac Ymchwiliadau Troseddol 1996](#) (CPIA) a [Deddf yr Heddlu a Thystiolaeth Droseddol 1984 \(PACE\)](#).

5.7 Ein Panel Gwella a Gorfodi Cenedlaethol a fydd yn pennu cylch gwaith unrhyw ymchwiliad troseddol, gan gynnwys y bobl y byddwn yn cyfathrebu â nhw, neu'n eu cynnwys yn yr ymchwiliad. Pan gynhelir ymchwiliad troseddol o ganlyniad i atgyfeiriad mewn perthynas ag amddiffyn oedolyn neu blentyn, mae'n bosibl y byddwn yn cynllunio'r ymchwiliad hwnnw ar y cyd â phartïon eraill sydd â

buddiant yn y mater, megis yr heddlu a/neu'r gwasanaethau cymdeithasol. Mae Panel Gwella a Gorfodi Cenedlaethol AGC yn monitro'r holl ymchwiliadau troseddol.

5.8 Ymgymerir ag ymchwiliad troseddol er mwyn canfod a oes tystiolaeth sy'n awgrymu bod:

- a) Person/darparwr yn gweithredu heb gofrestrriad, a:
  - i. bod pobl sy'n defnyddio'r gwasanaeth wedi dioddef niwed (effaith ddifrifol ar fywyd, iechyd neu lesiant y person);
  - ii. y digwyddodd ymddygiad o'r fath yn y gorffennol;
  - iii. bod y person / darparwr wedi dangos difaterwch amlwg tuag at y gofyniad i gofrestru;
  - iv. bod y person / darparwr yn fwriadol wedi darparu gwybodaeth ffug neu gamarweiniol i'r cyhoedd neu i AGC.
- b) Diffyg cydymffurfio wedi digwydd a'r methiant hwnnw wedi peri niwed i unigolyn neu unigolion a bod tystiolaeth sy'n awgrymu y gellir priodoli'r diffyg cydymffurfio i ymddygiad neu anwaith darparwr cofrestredig a/neu unigolyn cyfrifol dynodedig (mae pa un yn dibynnu ar y ddeddfwriaeth berthnasol).

## Hysbysiad cosb

5.9 O dan Ddeddf 2016, ceir cyflwyno hysbysiad cosb yn hytrach na dwyn achos llys. Trwy dalu cosb, galluogir darparwr cofrestredig a/neu unigolyn cyfrifol dynodedig i osgoi'r posibilrwydd o'i erlyn am drosedd. Nid oes gorfodaeth ar y darparwr cofrestredig neu'r unigolyn cyfrifol dynodedig i dalu'r swm a bennir yn yr hysbysiad cosb. Fodd bynnag, gallwn wneud argymhelliad i Lywodraeth Cymru y dylid erlyn mewn achosion o'r fath.

5.10 Mae'r troseddau rhagnodedig y caniateir cyflwyno hysbysiadau cosb ar eu cyfer, a swm y gosb ar gyfer pob trosedd wedi eu pennu yn yr Atodlen o droseddau rhagnodedig yn [Rheoliadau Gwasanaethau Rheoleiddiedig \(Hysbysiadau Cosb\) \(Cymru\) 2017](#)

## Erlyn

5.11 Cyfrifoldeb AGC yw gwneud argymhelliad i Lywodraeth Cymru i ystyried erlyn. Gwneir y penderfyniad i fynd ymlaen ag erlyniad gan y Cwnsler Cyffredinol ar ran Llywodraeth Cymru. Gwneir y penderfyniad hwnnw yn unol â [Cod Erlyn](#) Llywodraeth Cymru.

5.12 Gall canlyniad yr ystyriaeth gan y Cwnsler Cyffredinol fod yn un o'r canlynol:

- rhoi **rhybuddiad syml** i sicrhau y bydd cofnod ffurfiol o drosedd pan fo darparwr cofrestredig a/neu unigolyn cyfrifol dynodedig wedi cyfaddef y drosedd ond heb gael ei erlyn;

- cyflwyno hysbysiad cosb o dan Ddeddf 2016 (gweler yr adran uchod); neu
- **fynd ymlaen i erlyn** am rai neu bob un o'r troseddau; neu
- **peidio â dwyn achos troseddol** ond ystyried dull amgen, h.y. ein hachosion gorfodi sifil.

### **Gwasanaeth sy'n gweithredu heb gofrestriad**

5.13 Mae'n drosedd darparu gwasanaeth neu wasanaethau a reoleiddir yng Nghymru heb fod wedi cofrestru gyda ni. Cyfrifoldeb y darparwr yw gwneud cais am gofrestriad a chofrestru gyda ni. Os oes achos rhesymol i bryderu bod darparwr yn gweithredu yn anghyfreithlon, byddwn yn ystyried pa gamau gorfodi i'w cymryd. Gallai hynny gynnwys cynghori'r darparwr i gofrestru (mewn achosion o weithredu anfwriadol) ond ni fyddai'n gyfyngedig i hynny, neu gellid cymryd camau gorfodi troseddol.

5.14 Pan ganfyddir ei bod yn ofynnol i'r gwasanaeth sydd dan sylw gofrestru, rhoddir gwybod i'r darparwr y bydd mewn perygl o'i erlyn os bydd yn parhau i weithredu heb gofrestru.



## 6 Sylwadau ac apeliadau

### Sylwadau

6.1 Caiff darparwyr cofrestredig a/neu unigolion cyfrifol dynodedig gyflwyno sylwadau i ni ynghylch mathau penodol o gamau gorfodi. Mae'r mathau hynny yn cynnwys:

- Hysbysiad gwella
- Hysbysiad o gynnig i amrywio cofrestriad y darparwr (o dan Ddeddf 2016)
- Hysbysiad o gynnig i ddiddymu'r cofrestriad, atal y cofrestriad dros dro neu estyn y cyfnod o atalid dros dro; neu amrywio, dileu neu osod unrhyw amod yng nghofrestriad y darparwr (o dan Ddeddf 2000)
- Hysbysiad o fwriad i osod, amrywio neu ddileu amod cofrestru; neu ddiddymu cofrestriad (o dan Fesur 2010)

6.2 Gall y terfyn amser ar gyfer gwneud sylwadau, a bennir yn yr hysbysiad, amrywio yn ôl y math o hysbysiad a gyflwynir. Er enghraifft, dylai cynrychiolaethau o ganlyniad i hysbysiad o gynnig cael ei wneud o fewn 28 diwrnod o'r dyddiad y cyhoeddwyd yr hysbysiad.

6.3 Gellir gwneud sylwadau yn ysgrifenedig neu ar lafar, a dylid eu cyflwyno ynghyd ag unrhyw dystiolaeth ategol ychwanegol. Gall methiant i ddarparu dystiolaeth ategol ychwanegol o'r fath effeithio ar ein hymateb ni, neu achosi oedi.

6.4 Ar ôl cael sylwadau, byddwn yn penodi penderfynydd i wneud penderfyniad yn eu cylch. Bydd y penderfynydd yn uwch-swyddog o'r un radd â'r arolygydd a lofnododd yr hysbysiad, ac ni fydd wedi cymryd unrhyw ran yn y penderfyniad gwreiddiol.

6.5 Ein nod fydd ymateb i'r sylwadau o fewn 28 diwrnod ar ôl y terfyn amser ar gyfer cyflwyno sylwadau (sylwer nad 28 diwrnod ar ôl cael y sylwadau yw'r cyfnod hwn). Fodd bynnag, ar gyfer gwasanaethau a reoleiddir o dan Ddeddf 2016, os na lwyddwn i ymateb o fewn y 28 diwrnod, byddwn yn rhoi gwybod i dderbynnydd yr hysbysiad. Mewn achosion o'r fath, byddwn yn gwneud penderfyniad ac yn ymateb o fewn 56 diwrnod ar ôl y terfyn amser ar gyfer cyflwyno sylwadau, ac yn esbonio'r rhesymau am yr oedi.

### Apeliadau i dribiwnlys

6.6 Mae hawl gan ddarparwyr cofrestredig a/neu unigolion cyfrifol dynodedig i apelio i Dribiwnlys yr Haen Gyntaf ynghylch:

- Unrhyw hysbysiad o benderfyniad a gyflwynir, gan gynnwys rhai a gyflwynir o dan weithdrefnau brys
- Unrhyw benderfyniad i ddiddymu cofrestriad darparwr cofrestredig neu amrywio cofrestriad trwy ddileu amod (o dan Ddeddf 2016) neu ddiddymu

cofrestrriad darparwr cofrestredig ar frys (o dan Ddeddf 2000) yn dilyn penderfyniad gan ynad heddwch.

6.7 Rhaid gwneud apêl ddim hwyrach na 28 diwrnod ar ôl y dyddiad y rhoddir yr hysbysiad o benderfyniad. Fodd bynnag, gall y Tribiwnlys ganiatáu gwneud apêl ar ôl y cyfnod hwnnw os bodlonir y Tribiwnlys fod rhesymau da pam y methwyd â gwneud apêl o fewn y cyfnod o 28 diwrnod.

6.8 Mae pwerau'r Tribiwnlys yn dibynnu ar y ddeddfwriaeth y gwneir yr apêl oddi tani. Yn gyffredinol, mae'r pwerau hynny yn cynnwys:

- cadarnhau ein penderfyniad ni;
- cyfarwyddo na cheir cymryd y cam gweithredu sydd dan sylw;
- penderfynu yr eir ymlaen i weithredu mewn ffordd amgen; neu
- wneud unrhyw orchymyn arall (megis gorchymyn interim i atal effaith y penderfyniad am gyfnod) y tybia'r Tribiwnlys sy'n briodol mewn perthynas â chofrestrriad y darparwr.

6.9 Nid oes hawl i apelio i'r Tribiwnlys ynglŷn â hysbysiadau o ddiffyg cydymffurfio, hysbysiadau cosb, neu euog farn yn dilyn erlyniad am drosedd.

6.10 Gofynnwn i ddarparwyr cofrestredig a/neu unigolion cyfrifol dynodedig (mae pa un yn dibynnu ar y ddeddfwriaeth) roi gwybod inni am unrhyw apeliadau a wneir ganddynt.

## 7 Gwybodaeth

7.17.1 Yr wybodaeth a gedwir gennym yw un o'n hasedau pwysicaf. Dyna sy'n sicrhau y gellir ategu ein penderfyniadau a'r cyngor a roddwn â sail dystiolaeth gadarn.

7.2 Trwy ein prosesau cofrestru ac arolygu rydym yn casglu ac yn cadw swmp sylweddol o wybodaeth am ddarparwyr, yn ogystal â gwybodaeth a gesglir gennym o ffynonellau eraill. Mae'r wybodaeth werthfawr hon yn ein helpu i asesu a yw darparwyr cofrestredig a/neu unigolion cyfrifol dynodedig (mae pa un yn dibynnu ar y ddeddfwriaeth) yn cydymffurfio â'u cyfrifoldebau deddfwriaethol a rheoliadol.

7.3 Mae'r wybodaeth a gesglir ac a ddefnyddir gennym, felly, yn sail i'n penderfyniadau gorfodi, a hefyd yn darparu'r dystiolaeth y byddwn yn dibynnu arni os digwydd i'n penderfyniadau gorfodi gael eu herio.

7.4 Yn achlysurol byddwn yn cael cais i ryddhau gwybodaeth mewn perthynas ag achos neu ddarparwr unigol. Mae gan unrhyw unigolyn yr hawl i ofyn am wybodaeth gofnodedig a gedwir gennym ni ac, yn ddarostyngedig i ofynion statudol y ddeddfwriaeth ar drin gwybodaeth, i gael copi o'r wybodaeth honno.

7.5 Er mwyn sicrhau bod y wybodaeth gywir ar gael ar yr adeg gywir, a'n bod hefyd yn cydymffurfio â'r gofynion statudol sy'n ein rhwymo, rydym yn:

- Diogelu'r wybodaeth a gedwir gennym yn unol â gweithdrefnau Llywodraeth Cymru, er mwyn cyrraedd safon uchel o ddiogelwch gwybodaeth a data.
- Storio ein gwybodaeth yn y ffordd gywir, yn unol ag egwyddorion [rheoli cofnodion Llywodraeth Cymru](#).
- Ymateb i geisiadau am wybodaeth yn unol â'r prosesau sefydledig a'r terfynau amser a bennir gan y gyfraith<sup>10</sup>.
- Rhannu gwybodaeth yn briodol ac yn gyfreithlon, er mwyn gwella ac aildefnyddio ein dysg, gweithio yn gydweithredol a lleihau dyblygu.

7.6 Mewn achosion penodol, gall AGC gynnal arolygiadau ar y cyd, neu gymryd rhan mewn arolygiadau gan gyrff rheoleiddio ac asiantaethau eraill, megis yr Heddlu neu'r Awdurdod Gweithredol Iechyd a Diogelwch. Mae rhannu gwybodaeth â'r gyrff rheoleiddio neu'r asiantaethau hyn yn hanfodol er mwyn gwneud defnydd effeithiol o adnoddau a gwybodaeth. Mewn sefyllfaoedd o'r fath byddwn yn rhannu gwybodaeth yn unol â'r gofynion statudol a osodir arnom.

---

<sup>10</sup> Mae pedair eitem o ddeddfwriaeth sy'n llywodraethu'r modd y byddwn yn trin ceisiadau am wybodaeth, sef Deddf Diogelu Data (DPA) 1998, y Rheoliad Diogelu Data Cyffredinol (GDPR) 2016, Deddf Rhyddid Gwybodaeth (FOIA) 2000 a Rheoliadau Gwybodaeth Amgylcheddol (EIR) 2004.

7.7 Mae gan AGC gyfrifoldeb i'r cyhoedd i rannu gwybodaeth er mwyn sicrhau bod unigolion sy'n cael gwasanaethau seiliedig ar lety, neu wasanaethau a gomisiynir i'w cynorthwyo yn eu bywydau beunyddiol, yn cael gwybod os byddant o dan risg. Felly, os canfyddwn fod darparwr neu wasanaeth penodol yn un sy'n peri pryder, byddwn yn hysbysu'r cyrff comisiynu perthnasol a'r cyrff rheoleiddio eraill fel sy'n ofynnol o dan y ddeddfwriaeth.

## 8 Cyfathrebu a chyhoeddi

8.1 Pan arolygir darparwr, bydd gwybodaeth am ddiffyg cydymffurfio ac unrhyw gamau gorfodi dilynol yn cael ei chynnwys yn ein hadroddiadau arolygu. Cyhoeddir y rhain ar ein [gwefan](#).

8.2 Pan fo angen diogelu unigolion agored i niwed rhag y risg o niwed, byddwn yn rhannu gwybodaeth yn gyfreithlon am ein camau gorfodi, â'r cyrff perthnasol, er enghraifft, â chomisiynwyr.

8.3 Ar gyfer gwasanaethau a reoleiddir o dan Ddeddf 2016, rhaid inni roi gwybod i awdurdodau lleol am unrhyw gamau gorfodi yn erbyn darparwr a fydd yn arwain at:

- Diddymu cofrestriad darparwr;
- Amrywio cofrestriad darparwr trwy dynnu ymaith wasanaeth neu wasanaethau a reoleiddir, neu dynnu ymaith leoliad y mae'r darparwr yn darparu gwasanaeth a reoleiddir ynddo, ohono neu mewn perthynas ag ef;
- Gwneud gorchymyn gan ynad heddwch i wneud diddymiad neu amrywiad ar frys trwy dynnu ymaith wasanaeth neu leoliad (mae hyn yn berthnasol hefyd i wasanaethau a reoleiddir o dan Ddeddf 2000);
- Diddymu dynodiad unigolyn cyfrifol dynodedig;
- Achos troseddol a ddygir yn erbyn person;
- Cyflwyno hysbysiad cosb.

8.4 Ar gyfer darparwyr a reoleiddir o dan Fesur 2010, rhaid inni roi gwybod i'r awdurdod lleol y mae'r darparwr yn gweithredu o fewn ei ardal am unrhyw gam gorfodi sy'n achosi:

- Atal cofrestriad person dros dro;
- Diddymu cofrestriad.

8.5 Gallwn hefyd benderfynu hysbysu rhanddeiliaid eraill ynghylch unrhyw gamau gorfodi a gymerir gennym. Gwneir y penderfyniad fesul achos unigol a gellir cynnwys y rhanddeiliaid canlynol, ymhlith eraill

- Unigolion sy'n defnyddio'r gwasanaeth, perthnasau, cynrychiolwyr/ eiriolwyr
- Comisiynwyr y GIG
- Gweinidogion Cymru
- Asiantaethau ac arolygiaethau eraill, er enghraifft, y CQC, y Gwasanaeth Tân
- Gofal Cymdeithasol Cymru (SCW), Gwasanaeth Gwybodaeth i Deuluoedd, Y Cyngor Nyrsio a Bydwreigiaeth (NMC), y Cyngor Meddygol Cyffredinol (GMC) ac ati.

8.6 O dan Ddeddf 2016, rhaid inni gynnal cofrestr o'r darparwyr. Cyhoeddir y gofrestr hon ar ein gwefan ac mae'n cynnwys manylion y cofrestradau, unrhyw amodau a osodwyd arnynt ac unrhyw gamau gorfodi a gymerwyd.

## **9 Terminoleg a ddefnyddir yn y Polisi hwn**

### **Arolygiaeth Gofal Cymru (AGC)**

Y rheoleiddiwr annibynnol ar gyfer gofal cymdeithasol a gofal plant. AGC sy'n cofrestru'r gwasanaethau ac yn gweithredu i wella eu hansawdd a'u diogelwch, er lles pobl Cymru.

### **Cod ymarfer ar gyfer arolygu**

Disgrifiad lefel-uchel o'r modd y dylid cynnal arolygiadau o'r gwasanaethau a reoleiddir, yn unol â gofynion Deddf 2016 a'r rheoliadau cysylltiedig.

### **Pryderon**

Materion yr adroddir amdanynt i AGC, sy'n ymwneud â diogelwch, llesiant neu hawliau'r bobl sy'n defnyddio gwasanaethau.

### **Cydymffurfio**

Yr hyn sy'n bodoli pan fo darparwr neu unigolyn cyfrifol dynodedig (mae pa un yn dibynnu ar y ddeddfwriaeth) yn bodloni'r gofynion a osodir arno gan y gyfraith; fel arall, bydd diffyg cydymffurfio.

### **Gorfodi**

Camau a gymerir mewn perthynas â darparwr cofrestredig neu unigolyn cyfrifol dynodedig (mae pa un yn dibynnu ar y ddeddfwriaeth) i fynnu ei fod yn cydymffurfio â'r gyfraith.

### **Rheoleiddiwr**

Corff a sefydlwyd gan y llywodraeth i oruchwylio maes o weithgarwch masnachol neu gymdeithasol, gan ddefnyddio rheolau a rheoliadau.

### **Diogelu**

Term cyffredinol am y camau a gymerir i hyrwyddo lles plant ac oedolion agored i niwed, a'u hamddiffyn rhag eu hesgeuluso, eu cam-drin a cham-fanteisio arnynt.

### **Gwasanaeth/ darparwr sy'n peri pryder**

Dynodiad o fewn AGC sy'n cyfeirio at wasanaethau a darparwyr y mae eu gweithrediadau yn peri pryder, ac yn ei gwneud yn ofynnol i AGC, o ganlyniad, graffu arnynt yn fanylach.

### **Llesiant**

Yn fras, mae'r term yn cyfeirio at gyflwr person sy'n iach, hapus, diogel a chysurus ei fydd.

## **Chwythwr chwiban**

Rhywun sy'n codi mater sy'n peri pryder i'r cyhoedd ynghylch drwg weithredu, risg neu gamymddwyn a ddaeth i'w sylw trwy ei waith. Diogelir chwythwyr chwiban gan y gyfraith rhag cael eu cam-drin neu eu diswyddo am chwythu'r chwiban.

### Fframwaith Rheoleiddio

Mae'r canlynol yn amlinellu'r gofynion deddfwriaethol a rheoliadol, y bydd AGC yn rheoleiddio darparwyr gofal cymdeithasol a gofal plant oddi tanynt. Rhaid i'r darparwyr hynny fodloni'r gofynion hyn er mwyn darparu gwasanaeth gofal yng Nghymru. Bydd AGC yn cymryd camau gorfodi os methant â chydymffurfio â'r gyfraith.

Trwy reoliadau a wnaed o dan Ddeddf 2016 mae'n ofynnol y bydd gwasanaethau cartrefi gofal, gwasanaethau llety diogel, gwasanaethau canolfannau preswyl i deuluoedd a gwasanaethau cymorth cartref yn cael eu rheoleiddio gan AGC o 2 Ebrill 2018 ymlaen. Felly bydd y rheoliadau a'r canllawiau canlynol yn berthnasol i'r darparwyr hyn:

- [Rheoliadau Gwasanaethau Rheoleiddiedig \(Cofrestru\) \(Cymru\) 2017.](#)
- [Rheoliadau Gwasanaethau Rheoleiddiedig \(Datganiadau Blynyddol\) \(Cymru\) 2017.](#)
- [Rheoliadau Gwasanaethau Rheoleiddiedig \(Darparwyr Gwasanaethau ac Unigolion Cyfrifol\) \(Cymru\) 2017.](#)
- [Canllawiau statudol i ddarparwyr gwasanaethau ac unigolion cyfrifol am gydymffurfio â rheoliadau safonau gwasanaeth.](#)
- [Rheoliadau Gwasanaethau Rheoleiddiedig \(Hysbysiadau Cosb\) \(Cymru\) 2017.](#)

Mae gwasanaethau mabwysiadu, gwasanaethau maethu, gwasanaethau lleoli oedolion a gwasanaethau eiriolaeth (gwasanaeth rheoleiddiedig newydd o dan Ddeddf 2016) i gyd yn dod o fewn cwmpas Deddf 2016. Fodd bynnag, ni fydd yn ofynnol rheoleiddio'r gwasanaethau hyn o dan Ddeddf 2016 tan 1 Ebrill 2019. Yn y cyfamser, bydd AGC yn parhau i reoleiddio gwasanaethau mabwysiadu, gwasanaethau maethu a gwasanaethau lleoli oedolion o dan Ddeddf Safonau Gofal 2000. Mae'r rheoliadau a'r canllawiau canlynol yn berthnasol i'r darparwyr hyn:

- [Rheoliadau Gwasanaethau Maethu \(Cymru\) 2003](#)
- [Rheoliadau Gwasanaethau Maethu \(Cymru\) \(Diwygio\)2003](#)
- [Y Safonau Gofynnol Cenedlaethol ar gyfer Gwasanaethau Mabwysiadu](#)
- [Deddf Mabwysiadu a Phlant 2002](#)
- [Rheoliadau Asiantaethau Mabwysiadu \(Cymru\) 2005](#)
- [Rheoliadau Asiantaethau Mabwysiadu \(Cymru\) \(Diwygio\) 2012](#)
- [Rheoliadau Asiantaethau Cymorth Mabwysiadu \(Cymru\) 2005](#)
- [Rheoliadau Gwybodaeth Mabwysiadu a Gwasanaethau Cyfryngol \(Mabwysiadau Cyn-gychwyn\) \(Cymru\) 2005](#)
- [Rheoliadau Gwybodaeth Mabwysiadu a Gwasanaethau Cyfryngol \(Mabwysiadau Cyn-gychwyn\) \(Cymru\) \(Diwygio\) 2005](#)



- [Rheoliadau Mabwysiadu ag Efen Dramor 2005](#)
- [Rheoliadau Mynediad i Wybodaeth \(Mabwysiadu Ôl-gychwyn\) \(Cymru\) 2005](#)
- [Rheoliadau Adolygu Penderfyniadau'n Annibynnol \(Mabwysiadu\) \(Cymru\) 2006](#)
- [Rheoliadau Adolygu Penderfyniadau'n Annibynnol \(Mabwysiadu a Maethu\) \(Cymru\) 2010](#)
- [Rheoliadau Cyfyngiadau ar Baratoi Adroddiadau Mabwysiadu 2005](#)
- [Rheoliadau'r Gofrestr Plant Mabwysiedig a'r Gofrestr Cyswllt Mabwysiadu 2005](#)
- [Rheoliadau Asiantaethau Mabwysiadu Gwirfoddol \(Diwygio\) 2005](#)
- [Rheoliadau Asiantaethau Mabwysiadu Gwirfoddol ac Asiantaethau Mabwysiadu \(Amryfal Ddiwygiadau\) 2003](#)
- [Rheoliadau Gwasanaeth Mabwysiadu Awdurdodau Lleol \(Cymru\) 2007](#)
- [Rheoliadau Gwasanaethau Cymorth Mabwysiadu \(Awdurdodau Lleol\) \(Cymru\) 2005](#)
- [Rheoliadau Awdurdodau Lleol \(Ffioedd Rhagnodedig\) \(Mabwysiadu gydag Efen Dramor\) \(Cymru\) 2005](#)
- [Y Safonau Gofynnol Cenedlaethol ar gyfer Asiantaethau Cymorth Mabwysiadu](#)
- [Y Safonau Gofynnol Cenedlaethol ar gyfer Asiantaethau Mabwysiadu Gwirfoddol](#)
- [Y Safonau Gofynnol Cenedlaethol ar gyfer Asiantaethau Mabwysiadu Awdurdod Lleol](#)
- [Rheoliadau Cynlluniau Lleoli Oedolion \(Cymru\) 2004](#)
- [Rheoliadau Cynlluniau Lleoli Oedolion \(Cymru\) \(Diwygiadau Amrywiol\) 2010](#)
- [Y Safonau Gofynnol Cenedlaethol ar gyfer Cynlluniau Lleoli Oedolion](#)

Mae Mesur Plant a Theuluoedd (Cymru) 2010 yn ei gwneud yn ofynnol bod AGC yn rheoleiddio gwarchodwyr plant a darparwyr gofal dydd a chwarae. Mae'r rheoliadau a'r canllawiau canlynol yn berthnasol i'r darparwyr hyn:

- [Gorchymyn Rheoleiddio Gwarchod Plant a Gofal Dydd \(Cymru\) 2016](#)
- [Rheoliadau Gwarchod Plant a Gofal Dydd \(Cymru\) 2010](#)
- [Rheoliadau Gwarchod Plant a Gofal Dydd \(Arolygu a Gwybodaeth ar gyfer Awdurdodau Lleol\) \(Cymru\) 2010](#)
- [Gorchymyn Eithriadau Gwarchod Plant a Gofal Dydd \(Cymru\) 2010](#)
- [Gorchymyn Mesur Plant a Theuluoedd \(Cymru\) 2010 \(Cychwyn Rhif 2, Arbedion a Darpariaethau Trosiannol\) \(Diwygio\) a \(Diwygiadau Canlyniadol\) 2011](#)
- [Mesur Plant a Theuluoedd \(Cymru\) 2010](#)
- [Rheoliadau Gwarchod Plant a Gofal Dydd \(Anghymhwysu\) \(Cymru\) 2010](#)
- [Y Safonau Gofynnol Cenedlaethol ar gyfer Gofal Plant a Reoleiddir i blant hyd at 12 oed](#)

## **Troseddau Deddfwriaethol a Rheoliadol**

### **Deddf Rheoleiddio ac Arolygu Gofal Cymdeithasol (Cymru) 2016**

- Adran 43 (1) methu â chydymffurfio ag unrhyw amod sy'n ymwneud â chofrestriad y darparwr sydd mewn grym am y tro.
- Adran 44 (1) bwriad o dwyllo person arall drwy (a) esgus bod yn ddarparwr gwasanaeth, (b) esgus bod man yn un y mae gwasanaeth rheoleiddiedig yn cael ei ddarparu ynddo, ohono neu mewn perthynas ag ef, neu (c) esgus bod yn unigolyn cyfrifol.
- Adran 45 methiant darparwr gwasanaeth i gydymffurfio â darpariaeth benodedig mewn rheoliadau a wneir o dan adran 27 neu 37 (2)(a).
- Adran 46 methiant gan unigolyn cyfrifol i gydymffurfio â darpariaeth benodedig mewn rheoliadau a wneir o dan adran 28.
- Adran 47 gwneud datganiad y mae'r person yn gwybod ei fod yn anwir neu'n gamarweiniol mewn ffordd berthnasol mewn (a) cais i gofrestru fel darparwr gwasanaeth, (b) cais i amrywio neu i ganslo cofrestriad, (c) datganiad blynyddol a gyflwynir o dan adran 10, neu (d) ymateb i ofyniad a osodir gan Weinidogion Cymru o dan adran 32 (1).
- Adran 48 methu â chyflwyno datganiad blynyddol i Weinidogion Cymru o fewn y terfyn amser a ragnodir o dan adran 10 (4).
- Adran 49 methu â chydymffurfio â gofyniad a osodir ar y person gan Weinidogion Cymru o dan adran 32(1) (methiant i ddarparu gwybodaeth).
- Adran 50 mynd ati'n fwriadol i rwystro arolygydd rhag arfer unrhyw swyddogaeth a roddir i arolygydd gan Bennod 3 neu fethu â chydymffurfio ag unrhyw ofyniad a osodir ar y person gan arolygydd sy'n arfer swyddogaeth o'r fath.

### **Rheoliadau Gwasanaethau Rheoleiddiedig (Darparwyr Gwasanaethau ac Unigolion Cyfrifol) (Cymru) 2017**

#### *Troseddau – darparwyr gwasanaethau – rheoliad 85*

(1) Mae'n drosedd i ddarparwr gwasanaeth fethu â chydymffurfio â gofyniad unrhyw un neu ragor o'r darpariaethau a bennir ym mharagraff (2)(1).

(2) Y darpariaethau a bennir at ddibenion paragraff (1) yw darpariaethau rheoliadau 7(3), 7(5), 11(3), 12(1), 12(2), 19(1), 19(2), 19(3), 20(1), 35(1), 38(1), 59(1), 59(2), 59(3), 60(1), 60(2), 60(4), 61(3) a 62(3).

(3) Mae darparwr gwasanaeth yn cyflawni trosedd os yw'r darparwr yn methu â chydymffurfio â gofyniad unrhyw un neu ragor o'r darpariaethau a bennir ym mharagraff (4) a bod methiant o'r fath yn arwain at—

(a) niwed y gellir ei osgoi (pa un ai o natur gorfforol neu seicolegol) i unigolyn,

(b) unigolyn yn cael ei wneud yn agored i risg sylweddol o niwed o'r fath, neu

(c) yn achos dwyn, camddefnyddio neu gam-berchnogi arian neu eiddo, unrhyw golled gan unigolyn o'r arian neu'r eiddo o dan sylw.

(4) Y darpariaethau a bennir at ddibenion paragraff (3) yw darpariaethau rheoliadau 6, 7(1), 12(5), 14(1), 14(3), 15(1), 15(3), 15(5), 16(1), 16(5), 18(1), 18(6), 18(7), 21(1), 21(2), 22, 26, 33(1), 34(1), 34(2) a 34(3).

#### *Troseddau – unigolion cyfrifol – rheoliad 86*

(1) Mae'n drosedd i'r unigolyn cyfrifol fethu â chydymffurfio â gofyniad unrhyw un neu ragor o'r darpariaethau a bennir ym mharagraff (2)(1).

(2) Y darpariaethau a bennir at ddibenion paragraff (1) yw darpariaethau rheoliadau 67(1), 68(1), 71(1), 71(2), 73(1), 73(2), 73(3), 74(1), 74(2), 75(1), 80(4), 81(1), 84(1) a 84(3).

#### **Mesur Plant a Theuluoedd (Cymru) 2010**

- Adran 21 (5) heb esgus rhesymol yn gweithredu fel gwarchodwr plant yn groes i hysbysiad gorfodi
- Adran 23 (2) heb esgus rhesymol darparu gofal dydd i blant mewn unrhyw fangre yng Nghymru heb fod wedi'i gofrestru i ddarparu gofal dydd i blant yn y fangre honno
- Adran 29 (4) heb esgus rhesymol, yn methu â chydymffurfio ag unrhyw un o'r amodau a osodir o dan yr adran hon.
- Rheoliadau a wnaed o dan adran 30(4) heb esgus rhesymol yn mynd yn groes neu eu fel arall yn methu â chydymffurfio ag unrhyw ofyniad yn y rheoliadau
- Adran 32 (7) gweithredu fel gwarchodwr plant yng Nghymru ar adeg pan oedd cofrestriad y person hwnnw wedi'i atal neu ddarparu gofal dydd mewn unrhyw fangre pan oedd cofrestriad y person hwnnw mewn perthynas â'r fangre honno wedi'i atal
- Adran 39 (3) gweithredu fel gwarchodwr plant yng Nghymru tra oedd wedi ei anghymhwysu

- Adran 39 (3) darparu gofal dydd yng Nghymru neu ymwneud yn uniongyrchol â rheoli unrhyw ddarpariaeth gofal dydd yng Nghymru tra oedd wedi ei anghymhwysu
- Adran 39 (3) cyflogi person sydd wedi ei anghymhwysu rhag cofrestru, mewn cysylltiad â darpariaeth gofal dydd neu warchod plant yng Nghymru
- Adran 42 (7)(a) heb esgus rhesymol, yn rhwystro person sy'n arfer unrhyw bŵer o dan adran 41 neu 42
- Adran 42 (7)(b) heb esgus rhesymol, yn methu â chydymffurfio ag unrhyw ofyniad a osodir o dan yr adran 42
- Adran 46 (1) mewn cais i gofrestru, yn gwneud datganiad y mae'n gwybod ei fod yn anwir neu'n gamarweiniol mewn manylyn perthnasol
- Adran 50 (os profir bod trosedd wedi ei chyflawni gan gorff corfforaethol) cyflawnir trosedd ar wahân os yw'r drosedd gan y corff corfforaethol wedi ei chyflawni gyda chydysyniad neu ymoddefiad, neu i'w phriodoli i unrhyw esgeulustod ar ran, unrhyw gyfarwyddwr, rheolwr, neu swyddog arall tebyg yn y corff corfforaethol, neu unrhyw berson a oedd yn honni ei fod yn gweithredu yn rhinwedd unrhyw swyddogaeth o'r fath
- Adran 51 (5) (os dangosir bod trosedd wedi ei chyflawni gan gymdeithas anghorfforedig) cyflawnir trosedd ar wahân os yw'r drosedd gan y gymdeithas anghorfforedig wedi ei chyflawni gyda chydysyniad neu ymoddefiad un o swyddogion y gymdeithas neu aelod o'i chorff llywodraethu, neu i'w phriodoli i unrhyw esgeulustod ar ran y cyfryw swyddog neu aelod

### **Deddf Plant 1989**

- Paragraff 5 (1)(a) o Atodlen 9A gweithredu fel gwarchodwr plant ar unrhyw adeg pan oedd wedi ei anghymhwysu rhag cofrestru ar gyfer gwarchod plant
- Paragraff 5 (1)(b) o Atodlen 9A a rheoliad 11 (4) o Reoliadau Gwarchod Plant a Gofal Dydd (Anghymhwysu) (Cymru) 2010 heb esgus rhesymol, methu â chydymffurfio â rheoliad 11 mewn perthynas â datgelu
- DS: Yn rhinwedd paragraff 5 (2) o Atodlen 9A, ni fydd person yn euog o drosedd o dan y ddarpariaeth uchod os gall brofi nad oedd yn gwybod, ac nad oedd ganddo sail resymol dros gredu, bod y person dan sylw yn byw ar yr aelwyd neu'n gyflogedig yno
- Paragraff 5 (1)(b) o Atodlen 9A darparu gofal dydd neu ymwneud â rheoli gofal dydd, neu fod ag unrhyw fuddiant ariannol mewn darparu gofal dydd, tra bo wedi ei anghymhwysu rhag cofrestru ar gyfer darparu gofal dydd
- Paragraff 5(1)(b) o Atodlen 9A cyflogi person mewn cysylltiad â darparu gofal dydd sydd wedi ei anghymhwysu rhag cofrestru ar gyfer darparu gofal dydd

DS: Yn rhinwedd paragraff 5 (3) o Atodlen 9A, ni fydd person yn euog o drosedd o dan y ddarpariaeth uchod os gall brofi nad oedd yn gwybod, ac nad oedd ganddo sail resymol dros gredu, bod y person a gyflogid ganddo wedi ei anghymhwysu.