

Deddf Rheoleiddio ac Arolygu
Gofal Cymdeithasol (Cymru) 2016 –
Canllawiau ailgofrestru ar
gyfer darparwyr

Cynnwys:

- 1. [Ynglŷn â'r canllawiau hyn](#)**
 - 1.1 [Yr hyn y mae'r canllawiau hyn yn ei gyflwyno](#)
- 2. [Fframwaith cyfreithiol](#)**
 - 2.1 [Deddf Rheoleiddio ac Arolygu Gofal Cymdeithasol \(Cymru\) 2016](#)
 - 2.2 [Model cofrestru darparwyr](#)
 - 2.3 [Yr hyn y mae hyn yn ei olygu i chi](#)
 - 2.4 [Pwy sy'n gorfod cofrestru](#)
 - 2.5 [Pwy sy'n gwneud y cais](#)
 - 2.6 [Pryd dylech chi wneud cais?](#)
 - 2.7 [Unigolion cyfrifol – pwy all fod yn unigolyn cyfrifol?](#)
 - 2.8 [Gwasanaethau cymorth cartref](#)
- 3 [Esboniad o'n dull pontio](#)**
 - 3.1 [Cais safonol](#)
 - 3.2 [Cais cymhleth](#)
- 4 [Sut i gyflwyno cais](#)**
 - 4.1 [AGC Ar-lein](#)
 - 4.2 [Agor cyfrif](#)
 - 4.3 [Cyngor defnyddiol cyn i chi ddechrau](#)
- 5 [Y ffurflen gais](#)**
- 6 [Y datganiad o ddiben](#)**
- 7 [Sut y byddwn yn asesu ceisiadau](#)**
 - 7.1 [Archwiliad cyflawnrwydd cychwynnol](#)
 - 7.2 [Aesiad ansawdd](#)
- 8 [Gwneud penderfyniad am eich cais](#)**
 - 8.1 [Ffactorau ar gyfer penderfynu](#)
 - 8.2 [A yw'r ffurflen gais yn cynnwys yr holl wybodaeth ofynnol?](#)
 - 8.3 ['Person addas a phriodol'](#)
 - 8.4 [Unigolion cyfrifol](#)
 - 8.5 [Cydymffurfiad â'r holl ddeddfwriaeth berthnasol](#)
 - 8.6 [Penderfyniadau cofrestru](#)
 - 8.7 [Cymeradwyo cais](#)
 - 8.8 [Cymeradwyo cais ag amodau wedi'u gorfodi](#)
 - 8.9 [Gwrthod cais](#)
 - 8.10 [Sylwadau a'r broses apêl](#)
 - 8.11 [Pryd bydd fy nghofrestriad yn dod i rym?](#)
- 9 [Beth sy'n digwydd os nad ydych yn cyflwyno cais i gofrestru?](#)**
- 10 [Sut i gael cyngor a chymorth](#)**
 - 10.1 [Cymorthfeydd cyngor](#)
 - 10.2 [Cymorth i ymgeiswyr](#)

Atodiad 1. Gwasanaethau rheoleiddiedig o dan y Ddeddf

Atodiad 2. Unigolion cyfrifol

Atodiad 3. Ardaloedd partneriaeth ranbarthol

Atodiad 4. Crynodeb o'r wybodaeth sy'n ofynnol yn y ffurflen gais

Atodiad 5. Prawf person addas a phriodol

Atodiad 6. Enghraifft o gofrestr darparwyr AGC o dan y Ddeddf

Rhestr termau

1. Ynglŷn â'r canllawiau hyn

1.1 Yr hyn y mae'r canllawiau hyn yn ei gyflwyno

Ym mis Ebrill 2018, bydd Deddf Rheoleiddio ac Arolygu Gofal Cymdeithasol (Cymru) 2016 yn dod i rym ar gyfer y "gwasanaethau rheoleiddiedig" canlynol:

- gwasanaethau cartrefi gofal (gan gynnwys cartrefi plant);
- gwasanaethau cymorth cartref;
- gwasanaethau llety diogel; a
- chanolfannau preswyl i deuluoedd

Mae'r Ddeddf yn disodli Deddf Safonau Gofal 2000 ac mae'n ofynnol i ddarparwyr sydd wedi eu cofrestru o dan Ddeddf 2000 ar hyn o bryd (ac eithrio asiantaethau nyrsys) ailgofrestru o dan y Ddeddf. Bydd ailgofrestru yn sicrhau eich cofrestriad parhaus o dan y ddeddfwriaeth gywir.

Mae'r Ddeddf yn cefnogi nodau Deddf Gwasanaethau Cymdeithasol a Llesiant (Cymru) 2014, sy'n diogelu hawliau pobl sy'n defnyddio gwasanaethau gofal a chymorth mewn cyfraith.

Bwriad y canllawiau hyn yw rhoi'r wybodaeth sydd ei hangen arnoch i chi i baratoi ar gyfer ailgofrestru ac ailgofrestru'r gwasanaethau rheoleiddiedig yr ydych yn eu darparu o dan y Ddeddf. Mae'r canllawiau hyn yn adlewyrchu ein dull arfaethedig o alluogi gwasanaethau i gyflawni'r newid o'r hen ddeddfwriaeth i'r newydd. **Fodd bynnag, ni fydd y rheoliadau sy'n cael eu llunio o dan y Ddeddf yn cael eu cwblhau tan fis Ionawr 2018 ac felly efallai y bydd angen i ni ddiwygio mân elfennau o'r canllawiau hyn.**

Terminoleg

Rydym wedi defnyddio'r derminoleg ganlynol drwy'r canllawiau hyn:

"Gwasanaeth(au) rheoleiddiedig" – mae hyn yn cyfeirio at unrhyw un o'r mathau o wasanaethau a ddiffinnir o dan y Ddeddf, fel gwasanaeth cartref gofal neu wasanaeth cymorth cartref. Nodir y rhestr lawn o wasanaethau rheoleiddiedig yn [Atodiad 1](#) y canllawiau hyn.

"Gwasanaeth(au)" – mae hyn yn cyfeirio at wasanaeth unigol. O ran cartrefi gofal, cartref gofal fyddai hwn, sy'n cael ei redeg mewn lleoliad penodol, fel Cartref Gofal Suncare, Caerdydd. O ran gwasanaethau cymorth cartref, gwasanaeth unigol fyddai hwn, sy'n cael ei redeg mewn ardal benodol, fel Gwasanaeth Cymorth Cartref Suncare Cwm Taf.

"Endid cyfreithiol" – mae hyn yn golygu unigolyn, cwmni, neu sefydliad sydd â hawliau a rhwymedigaethau cyfreithiol.

2 Fframwaith cyfreithiol

2.1 Deddf Rheoleiddio ac Arolygu Gofal Cymdeithasol (Cymru) 2016

Bydd y Ddeddf yn newid y ffordd y mae darparwyr gwasanaethau'n cael eu cofrestru a'u rheoleiddio. Bydd yn gwneud ansawdd a gwelliant gwasanaethau yn ganolog i waith rheoleiddio, yn cryfhau amddiffyniad i'r rheini sydd ei angen, ac yn sicrhau bod gwasanaethau'n darparu gofal a chymorth o ansawdd uchel.

Bydd y Ddeddf yn newid:

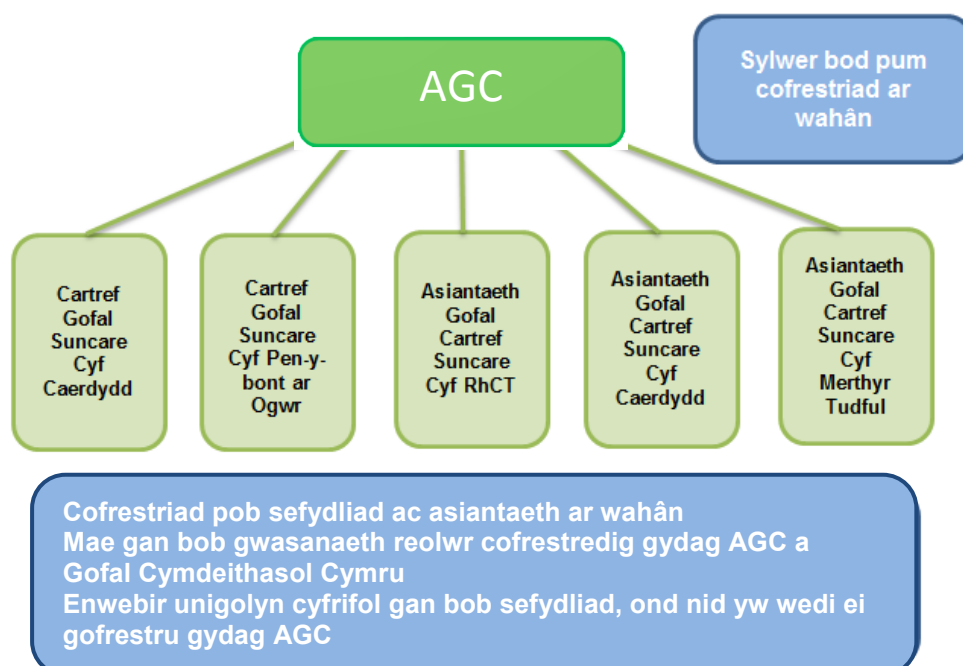
- sut yr ydym yn cofrestru ac arolygu gwasanaethau;
- sut yr ydym yn sicrhau gwelliant i ansawdd y gofal a'r cymorth; a
- sut y mae'r gweithlu gofal cymdeithasol yn cael ei reoleiddio.

2.2 Model cofrestru darparwyr

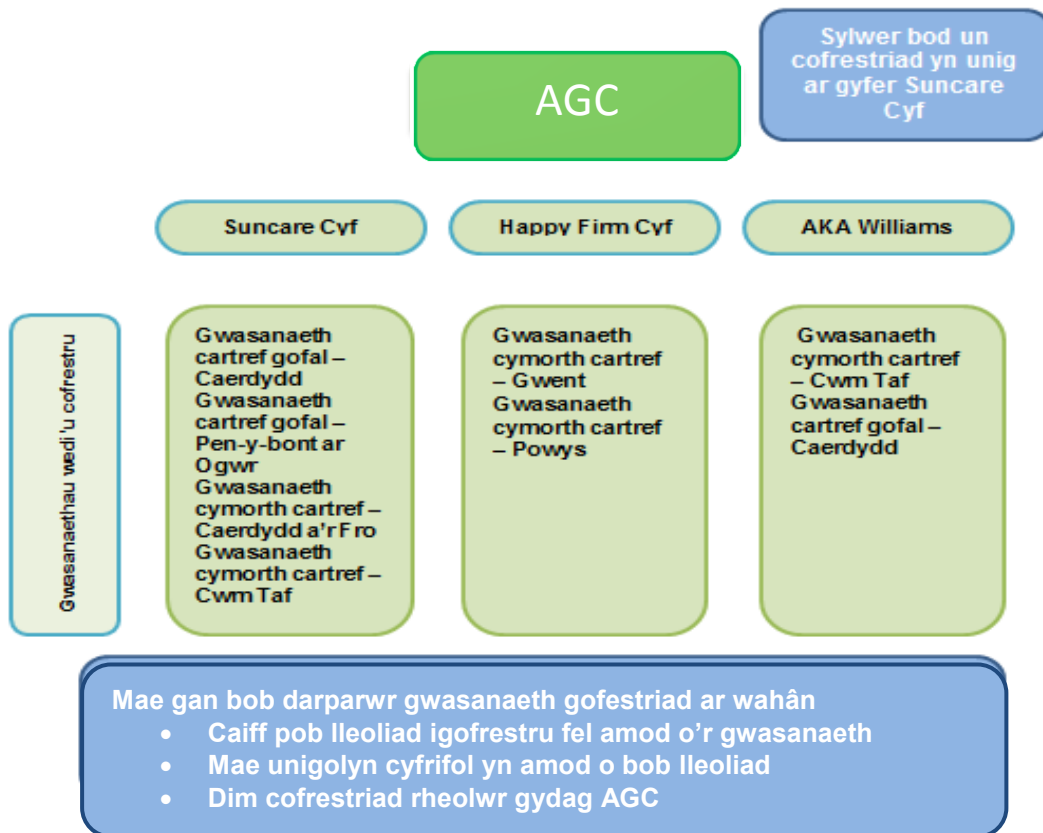
Sefydlodd Deddf Safonau Gofal 2000 system lle'r oedd "sefydliadau ac asiantaethau" yn cael eu cofrestru. Yn ymarferol, roedd hyn yn gofyn am gofrestrriad ar wahân ar gyfer pob lleoliad lle'r oedd gwasanaeth yn cael ei ddarparu. O dan y Ddeddf, mae'n rhaid i ddarparwr gofrestru i ddarparu unrhyw wasanaeth a reoleiddir gan y Ddeddf a bydd cofrestrriad sengl yn cynnwys holl fanylion y mathau o wasanaeth a manylion y lleoliadau lle mae'r gwasanaeth(au) yn cael ei ddarparu / eu darparu.

Mae'r Ddeddf yn eich galluogi i gyflwyno un cais i gofrestru yng nghyswllt nifer o wasanaethau.

Mae'r diagram isod yn dangos sut y mae darparwyr gwasanaethau lluosog yn cael eu cofrestru ar hyn o bryd o dan Ddeddf Safonau Gofal 2000:



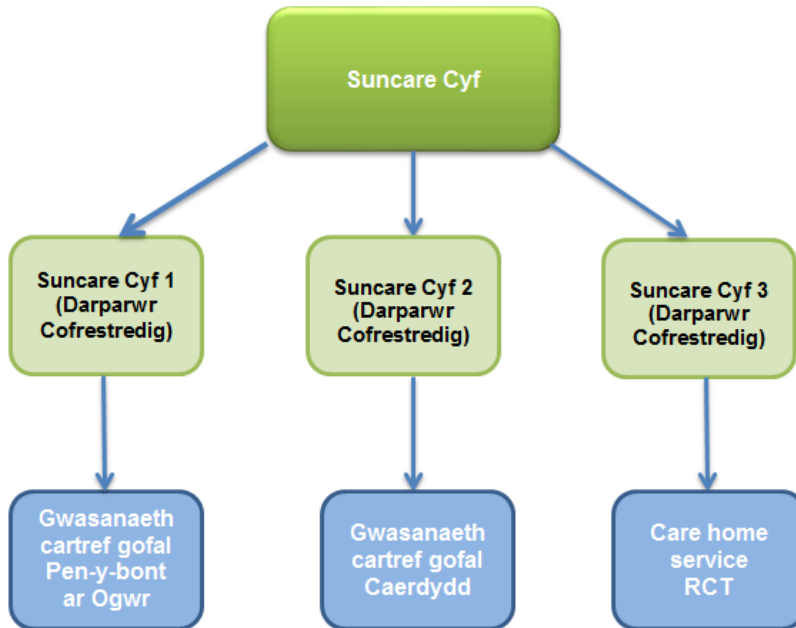
Mae'r diagram nesaf yn dangos sut y bydd darparwyr gwasanaethau lluosog yn cael eu **cofrestru o dan y Ddeddf**:



2.3 Yr hyn y mae hyn yn ei olygu i chi

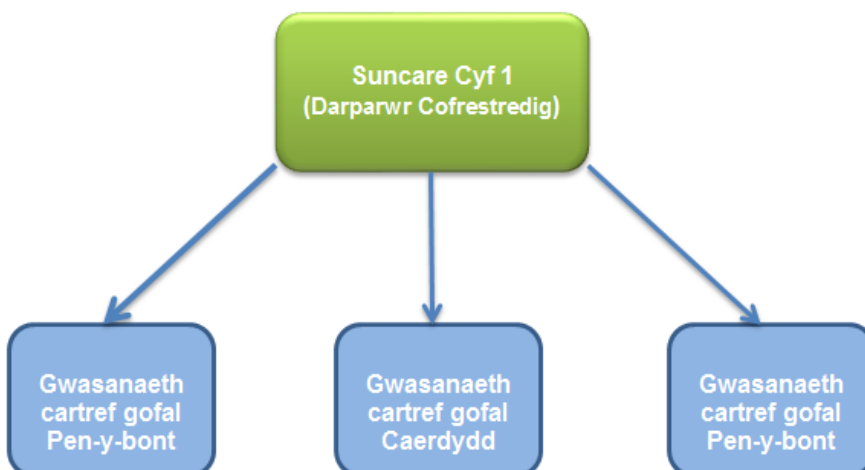
Os ydych wedi eich cofrestru i ddarparu mwy nag un gwasanaeth ar hyn o bryd, mae'r Ddeddf yn rhoi'r cyfle i chi ailstrwythuro'r ffordd yr ydych yn cael eich cofrestru i ddarparu gwasanaethau.

Efallai y bydd gan rai darparwyr nifer o endidau cyfreithiol y mae pob un ohonynt wedi ei gofrestru ar wahân i ddarparu gwahanol wasanaeth, fel y dangosir yn y diagram isod.



O dan y Ddeddf, bydd gan ddarparwr un cofrestriad gyda ni a bydd yr un cofrestriad hwnnw yn cynnwys holl fanylion y lleoliadau lle mae'r gwasanaeth(au) yn cael ei ddarparu / eu darparu.

Gallwch ddewis defnyddio ailgofrestriad o dan y Ddeddf fel cyfle i ailstrwythuro eich sefydliad a chofrestru pob un o'ch gwasanaethau gyda ni o dan un endid cyfreithiol. Mae'r diagram isod yn dangos sut y byddai'r cofrestriad hwn yn gweithio.



Os byddwch yn ailstrwythuro eich sefydliad mewn ffordd debyg i'r enghraifft a roddir, bydd angen i ni fod yn fodlon mai'r endid cyfreithiol yr ydych yn bwriadu ei gofrestru yw'r un sy'n gyfrifol yn uniongyrchol am ddarparu'r gwasanaeth.

Mae'r "cwestiynau cyffredin" yn cynnig canllawiau mwy manwl ar sut y gallai hyn effeithio arnoch chi.

2.4 Pwy sy'n gorfod cofrestru

Mae'n ofynnol i unrhyw berson sy'n darparu "gwasanaeth rheoleiddiedig" o dan y Ddeddf gofrestru gyda ni. Fodd bynnag, bydd y gyfraith yn dod i rym ar wahanol adegau ar gyfer gwahanol wasanaethau rheoleiddiedig. Mae'r tabl isod yn dangos pryd y mae'r gyfraith yn dod i rym ar gyfer pob un o'r gwasanaethau rheoleiddiedig:

| Gwasanaeth rheoleiddiedig: | Cyfraith yn dod i rym: |
|---|-------------------------------|
| Gwasanaethau cartrefi gofal (gan gynnwys cartrefi plant) | Ebrill 2018 |
| Gwasanaethau cymorth cartref | Ebrill 2018 |
| Gwasanaethau canolfannau preswyl i deuluoedd | Ebrill 2018 |
| Gwasanaethau llety diogel | Ebrill 2018 |
| Gwasanaethau mabwysiadu | Ebrill 2019 |
| Gwasanaethau maethu | Ebrill 2019 |
| Gwasanaethau eirioli | Ebrill 2019 |
| Gwasanaethau lleoli oedolion | Ebrill 2019 |

Mae'r Ddeddf yn cynnig diffiniadau o'r gwasanaethau hyn ([Atodiad 1](#)) a bydd y rheoliadau a wneir o dan y Ddeddf yn nodi'r gwahanol eithriadau rhag cofrestru.

Nid yw asiantaethau nyrsys yn wasanaeth rheoleiddiedig o dan y Ddeddf ac felly ni fyddant yn cael eu cofrestru gydag AGC mwyach ar ôl mis Ebrill 2018. Fodd bynnag, bydd angen i asiantaethau nyrsys sicrhau eu bod wedi cofrestru os byddant yn darparu gwasanaeth sy'n cyd-fynd â'r diffiniad o wasanaeth cymorth cartref.

Ni fydd yn ofynnol i reolwyr gwasanaethau rheoleiddiedig gofrestru â ni mwyach ar ôl mis Ebrill 2018. Unwaith y bydd y gwasanaeth y maent yn ei reoli wedi ei gofrestru o dan y Ddeddf, bydd cofrestriad y rheolwr gyda ni yn dirwyn i ben. Ni fydd yn ofynnol i chi gymryd unrhyw gamau yn hyn o beth.

Fodd bynnag, tra bod gwasanaeth yn parhau i fod wedi ei gofrestru o dan Ddeddf Safonau Gofal 2000, bydd y gofyniad i reolwr y gwasanaeth hwnnw fod wedi ei gofrestru gydag AGC yn parhau i fod yn berthnasol. Bydd y gofyniad i reolwyr fod wedi eu cofrestru â Gofal Cymdeithasol Cymru yn parhau.

2.5 Pwy sy'n gwneud y cais

Gall y mathau canlynol o ddarparwyr wneud cais i gael eu cofrestru i ddarparu gwasanaethau rheoleiddiedig o dan y Ddeddf:

- unigolion
- partneriaethau
- cyrff corfforaethol, fel cwmnïau cyfyngedig, elusennau corfforedig ac awdurdodau lleol
- cyrff anghorfforedig, fel elusennau neu bwyllgorau anghorfforedig

Yn achos darparwr unigol, bydd angen i'r cais gael ei gyflwyno gan yr unigolyn sy'n gwneud cais i gofrestru.

Yn achos partneriaeth, bydd angen i'r cais gael ei gyflwyno gan un o'r partneriaid.

Yn achos cyrff corfforedig neu gyrff anghorfforedig, bydd angen i'r cais gael ei gyflwyno gan rywun sydd wedi ei awdurdodi i wneud hynny ar ran y sefydliad. Fodd bynnag, bydd y ffurflen gais yn gofyn i chi wneud datganiadau amrywiol am aelodau'r sefydliad. Dylech wneud yn siŵr felly fod y sawl sy'n cwblhau'r ffurflen gais mewn swydd ddigon uchel yn eich sefydliad i wneud y datganiadau hyn.

2.6 Pryd dylech chi wneud cais?

Byddwch yn gallu cyflwyno eich cais i gofrestru o dan y Ddeddf o fis **Chwefror 2018** os byddwch yn darparu un o'r gwasanaethau canlynol:

- Gwasanaethau cartrefi gofal
- Gwasanaethau gofal cartref
- Gwasanaethau llety diogel
- Canolfannau preswyl i deuluoedd

Bydd ceisiadau yn cael eu cyflwyno trwy AGC ar-lein.

Yn ystod 2018/19, byddwn yn cofrestru darparwyr mewn blociau fel a ganlyn:

1. Mae'n rhaid i ddarparwyr **gwasanaethau cartrefi gofal** gyflwyno eu cais i ailgofrestru erbyn **30 Mehefin 2018**. Os ydych yn darparu unrhyw wasanaeth arall (er enghraifft gwasanaeth cymorth cartref), mae'n rhaid i chi gofrestru hyn ar yr un pryd.

2. Mae'n rhaid i ddarparwyr **gwasanaethau cymorth cartref, gwasanaethau llety diogel a chanolfannau preswyl i deuluoedd** gyflwyno cais i ailgofrestru erbyn **31 Awst 2018**.

Ni fydd yn ofynnol i wasanaethau mabwysiadu, gwasanaethau maethu, gwasanaethau eirioli a gwasanaethau lleoli oedolion gofrestru o dan y Ddeddf tan fis Ebrill 2019.

Tan y bydd eich cais i ailgofrestru o dan y Ddeddf wedi cael ei benderfynu gennym ni, byddwch yn parhau i fod wedi eich cofrestru o dan Ddeddf Safonau Gofal 2000.

Er y gallwch gyflwyno cais i gofrestru o fis Chwefror 2018 ac y byddwn yn dechrau ei ystyried, dylech nodi na fyddwn yn gallu gwneud penderfyniad am eich cais tan ar ôl i'r rheoliadau ddod i rym ym mis Ebrill 2018.

2.7 Unigolion cyfrifol – pwy all fod yn unigolyn cyfrifol?

Fel rhan o'ch cais, mae'n rhaid i chi ddynodi unigolyn cyfrifol mewn perthynas â gwasanaeth. Mae Adran 21 o'r Ddeddf (Atodiad 2) yn amlinellu pwy sy'n gymwys i gael eu penodi fel unigolyn cyfrifol, yn ddibynnol ar y math o ddarparwr.

Ar gyfer darparwyr unigol, mae'n rhaid i'r unigolyn fod yr unigolyn cyfrifol.

Ar gyfer partneriaethau, mae'n rhaid i un o'r partneriaid fod yr unigolyn cyfrifol.

Ar gyfer sefydliadau nad ydynt yn awdurdodau lleol, mae'n rhaid i'r unigolyn cyfrifol a benodir fod yn unigolyn gyda'r lefel briodol o statws. Er enghraifft, o fewn cwmni cyfyngedig, ein disgwyliad yw y dylai'r unigolyn cyfrifol fod yn gyfarwyddwr wedi'i gofrestru gyda Thŷ'r Cwmnïau. Gallai unigolyn arall â lefel ddigonol o awdurdod fod yn gymwys, megis prif weithredwr neu aelod staff sy'n uchel iawn yn y sefydliad. Wrth ystyried cymhwyster yr unigolyn cyfrifol, bydd angen i ni fod yn fodlon bod gan yr unigolyn:

- yr awdurdod i benodi a diswyddo rheolwyr ac unrhyw staff eraill sy'n gweithio yn y gwasanaeth;
- yr awdurdod i osod cyfraddau cyflog ar gyfer yr holl staff sy'n gweithio'n uniongyrchol o fewn y gwasanaeth;
- yr awdurdod i wneud penderfyniadau buddsoddi yn y gwasanaeth;
- trosolwg o iechyd a diogelwch ar gyfer y gwasanaeth perthnasol; ac
- atebolrwydd dros benderfynu ar drefniadau sicrwydd a gosod unrhyw feincnodau o fewn y gwasanaeth.

Mae'n bosib y gofynnir i chi ddarparu dogfennau ychwanegol i ddangos bod gan yr unigolyn rydych wedi'i ddynodi'r lefel hon o awdurdod.

Ar gyfer awdurdodau lleol, ein disgwyliad yw y dylai'r person a gafodd ei benodi gan Gyfarwyddwr y Gwasanaethau Cymdeithasol fod â swydd gyda digon o awdurdod o fewn y sefydliad.

Wrth ystyried penodi person fel unigolyn cyfrifol, mae'n rhaid i ni, fel y rheoleiddiwr, fod yn fodlon â'r canlynol:

- cymhwysedd yr unigolyn i fod yn unigolyn cyfrifol;
- p'un a yw'r unigolyn yn addas a phriodol i gael ei benodi fel unigolyn cyfrifol; a
- ph'un a fydd yr unigolyn yn cydymffurfio â'r dyletswyddau a bennir ar gyfer unigolion cyfrifol yn y rheoliadau a wnaed o dan y Ddeddf.

Sut ein bod yn ystyried y broses o benodi'r unigolyn cyfrifol wedi'i amlinellu mewn mwy o fanylder o dan baragraff [8.4](#) yn y canllawiau hyn.

2.8 Gwasanaethau cymorth cartref

Os ydych yn darparu gwasanaeth cymorth cartref, bydd y ffordd i gofrestru eich gwasanaeth yn newid. Gofynnir i chi ar y ffurflen gais nodi'r "ardal(oedd) bartneriaeth ranbarthol" lle darperir y gwasanaeth ac i neilltuo unigolyn cyfrifol ar gyfer pob ardal bartneriaeth. Mae [Atodiad 3](#) yn nodi'r ardaloedd hyn.

Gweler y "cwestiynau cyffredin" am ragor o wybodaeth am sut y gallai hyn effeithio arnoch chi.

3 Esboniad o'n dull pontio

Fersiwn gryno o'r ffurflen gais lawn ar gyfer cofrestru o dan y Ddeddf yw'r ffurflen gais a ddefnyddir at ddiben pontio. Bydd yn ofynnol i bob ymgeisydd ddarparu'r un lefel o wybodaeth yn y lle cyntaf. Fodd bynnag, yn dibynnu ar ein hasesiad o'ch cais a'n gwybodaeth am eich gwasanaeth, gallai sut yr ydym yn ymdrin â'ch cais amrywio.

Rydym yn bwriadu rhannu ceisiadau'n ddau grŵp, sef 'safonol' a 'chymhleth'. Mae'r ffactorau y byddwn yn eu hystyried i gategoreiddio eich cais fel a ganlyn:

3.1 Cais 'safonol':

Pan ydych yn ceisio ailgofrestru gwasanaeth sengl ac:

- nad yw'r sefydliad neu'r unigolyn sydd wedi ei gofrestru â ni ar hyn o bryd yn newid;
- nad yw'r gwasanaeth yn newid;
- nad oes unrhyw hysbysiadau o ddiffyg cydymffurfio cyfredol wedi eu cyflwyno yn erbyn y gwasanaeth; a
- bod rheolwr penodedig sydd wedi ei gofrestru â Gofal Cymdeithasol Cymru.

3.2 Cais 'cymhleth':

Pan ydych yn ceisio ailgofrestru ac y mae unrhyw un o'r amgylchiadau canlynol yn berthnasol:

- Rydych yn gwneud cais i gofrestru mwy nag un gwasanaeth o dan un cais, e.e. dau wasanaeth cartref gofal neu wasanaeth cartref gofal ac asiantaeth cymorth cartref.
- Caiff problemau eu nodi gydag addasrwydd y darparwr a/neu'r unigolyn cyfrifol, gan gynnwys:
 - a) gwasanaeth sy'n wasanaeth o bryder ar hyn o bryd neu wedi bod yn wasanaeth o bryder yn ystod y flwyddyn ddiwethaf
 - b) gwasanaeth â hysbysiad(au) o ddiffyg cydymffurfio cyfredol wedi ei gyflwyno / eu cyflwyno yn ei erbyn
 - c) gwasanaeth sydd yn nwylo gweinyddwyr
 - ch) gwasanaeth y mae'r cofrestriad wedi ei atal
 - d) gwasanaeth sy'n destun ymchwiliad gan asiantaethau eraill
- Mae'r unigolyn cyfrifol wedi dynodi mai ef/hi yw'r unigolyn cyfrifol/unigolyn enwebedig ar gyfer nifer o wasanaethau rheoleiddiedig yn y DU.
- Mae ymchwiliad canfod ffeithiau neu droseddol yn cael ei gynnal yng nghyswllt y gwasanaeth neu'r darparwr.
- Nid oes gan y gwasanaeth reolwr penodedig wedi ei gofrestru gyda Gofal Cymdeithasol Cymru.
- Rydych yn bwriadu newid natur y gwasanaeth sy'n cael ei ddarparu ar hyn o bryd, er enghraifft gwasanaeth cartref gofal preswyl sy'n bwriadu cynnig gofal nyrsio.
- Nid yw'r gwasanaeth wedi bod yn weithredol ers dros flwyddyn.
- Rydym wedi gorfodi amodau cyfyngol ar eich cofrestriad.
- Rydych yn bwriadu penodi'r un rheolwr yng nghyswllt mwy nag un gwasanaeth.

Mae [Adran 7](#) y canllawiau hyn yn nodi'n fwy manwl sut y byddwn yn prosesu ceisiadau a'r amgylchiadau pan allem ofyn am ragor o wybodaeth. Ym mhob achos, byddwn yn gymesur wrth wneud ein penderfyniad ac yn rhoi'r wybodaeth ddiweddaraf i chi ynghylch ble'r ydym ni yn y broses o wneud penderfyniad am eich cais.

4 Sut i gyflwyno cais

4.1 AGC Ar-lein

Bydd yn ofynnol i chi gyflwyno eich cais trwy AGC Ar-lein.

Rydym yn cydnabod y gallai nifer fach o ddarparwyr gael anhawster yn cael mynediad at AGC Ar-lein. Rydym yn awgrymu'r dewisiadau amgen canlynol:

- Mae llyfrgelloedd lleol yn aml yn cynnig mynediad dibynadwy at y rhyngwyd.
- Gellir gwneud trefniadau i chi ymweld â swyddfa ranbarthol a chwblhau eich cais ar-lein gyda chymorth digidol.

Os, ar ôl archwilio'r opsiynau hyn, ydych yn cael unrhyw anawsterau'n cael mynediad at y ffurflen gais ar-lein, cysylltwch â ni yn y lle cyntaf.

4.2 Agor cyfrif

Bydd gennych gyfrif eisoes os ydych wedi cwblhau'r Datganiad Hunanasesu Gwasanaeth trwy AGC Ar-lein. Gallwch ddefnyddio'r cyfrif hwn i gyflwyno eich cais.

Os nad oes gennych gyfrif AGC Ar-lein, byddwch yn gallu creu un er mwyn cyflwyno eich cais.

4.3 Cyngor defnyddiol cyn i chi ddechrau:

Er mwyn arbed amser i chi, gofalwch fod y dogfennau a'r wybodaeth ganlynol gennych wrth law cyn i chi ddechrau cwblhau'r ffurflen gais:

- Fersiwn electronig o'r datganiad o ddiben cyfredol ar gyfer pob gwasanaeth – bydd yn ofynnol i chi lanlwytho hwn gyda'ch cais.
- Mae'n rhaid bod gan bob unigolyn cyfrifol ac ymgeisydd unigol dystysgrif ddilys gan y Gwasanaeth Datgelu a Gwahardd, a'ch manylion gwasanaeth wedi'u diweddarau pan fo'n berthnasol. Gweler y "cwestiynau cyffredin" am ragor o wybodaeth am beth yw tystysgrif ddilys gan y Gwasanaeth Datgelu a Gwahardd.
- Mae'n rhaid i bob unigolyn cyfrifol gwblhau holiadur ar ei allu i gydymffurfio â'r dyletswyddau a nodir yn y rheoliadau – bydd yn ofynnol iddo lanlwytho hwn gyda'i adran o'r ffurflen gais.
- Y wybodaeth a nodir yn [Atodiad 4](#).

5 Y ffurflen gais

Mae'r ffurflen gais ar-lein wedi ei dylunio fel y byddwch yn gweld adrannau sy'n berthnasol i'r cais yr ydych yn ei wneud yn unig.

Bydd yn cynnwys 'testun cymorth' i gynnig gwybodaeth ychwanegol/eglurhad o ran unrhyw derminoleg a allai fod yn anghyfarwydd ac yn cynnwys dolenni i wybodaeth ddefnyddiol arall.

Bydd yr ymgeiswyr yn gallu symud drwy'r ffurflen gais – gan gadw wrth wneud hynny – a gallu dychwelyd i rannau heb eu cwblhau pan fydd angen gwneud hynny arnynt.

Bydd cwestiynau penodol ar y ffurflen yn gofyn a ydych yn cytuno i'r wybodaeth gael ei chynnwys fel amod o'ch cofrestriad, fel uchafswm y bobl yr ydych yn bwriadu darparu gwasanaeth iddynt.

Bydd y ffurflen gais yn gofyn am wybodaeth am y canlynol:

- Gwybodaeth am y darparwr gwasanaeth – bydd angen inni gael mwy o fanylion am yr unigolion dan sylw yn rhan o'n hasesiad person addas a phriodol.
- Y math o wasanaeth(au) rheoleiddiedig yr ydych yn gwneud cais i'w ddarparu.
- Gwybodaeth am y gwasanaeth(au) rheoleiddiedig, gan gynnwys:
 - a) y lleoliad
 - b) y safle
 - c) ystod oedran pobl sy'n defnyddio'r gwasanaeth
 - ch) uchafswm y bobl sy'n defnyddio'r gwasanaeth (pan fo'n briodol)
 - d) gwybodaeth am yr unigolyn/ion cyfrifol neilltuedig ar gyfer y gwasanaeth(au)
 - dd) datganiad o ddiben wedi'i lanlwytho ar gyfer y gwasanaeth(au)

Mae [Atodiad 4](#) yn cynnwys crynodeb mwy manwl o'r wybodaeth sydd ei hangen yn y ffurflen gais.

Ar ôl i chi ddarparu manylion yr unigolyn/ion cyfrifol i ni, byddwn yn anfon e-bost i'r unigolyn cyfrifol neilltuedig i'w hysbysu bod angen iddo fewngofnodi i AGC Ar-lein a chwblhau ei adran o'r ffurflen gais. Byddwn yn eich hysbysu pan fydd holl adrannau eich ffurflen gais wedi'u cwblhau fel y gallwch ei chyflwyno.

Bydd y ffurflen gais yn gofyn i chi ddynodi a ydych yn fodlon cyfathrebu â ni'n electronig. Bydd hyn yn cynnwys pob llythyr a hysbysiad cyfreithiol.

Ni fydd y cyflwyniad terfynol o geisiadau yn bosibl os nad yw meysydd gorfodol wedi cael eu cwblhau. Dyluniwyd y ffurflen gais fel y byddwch yn cael eich hysbysu am yr angen i gwblhau unrhyw adrannau anghyflawn.

6. Y datganiad o ddiben

Daw'r datganiad o ddiben yn ddogfen allweddol y byddwn yn ei hystyried wrth wneud penderfyniadau am gofrestrriad. Dylai nodi'r weledigaeth ar gyfer y gwasanaeth a'ch dyheadau ar gyfer diwallu anghenion y bobl yr ydych yn gofalu amdanynt. Dylai ddangos yn eglur eich bod yn deall eu hanghenion yn llawn a dangos sut, yn enwedig trwy lefelau a hyfforddiant staff, y trefnau gofal, yr amgylchedd a'ch cysylltiadau ag asiantaethau eraill, y byddwch yn gwneud eich gorau i hybu'r canlyniadau gorau posibl i'r bobl yr ydych yn gofalu amdanynt.

Bydd angen i chi ddarparu datganiad o ddiben ar gyfer pob gwasanaeth. Dylai gynnwys gwybodaeth am:

- y darparwr gwasanaeth
- lleoliad y gwasanaeth
- y gwasanaeth a ddarperir
- sut y darperir y gwasanaeth
- y trefniadau staffio
- y cyfleusterau a'r gwasanaethau a ddarperir
- trefniadau llywodraethu a monitro ansawdd

Rydym yn bwriadu cyhoeddi canllaw ar lunio datganiad o ddiben pan fydd y rheoliadau wedi eu cwblhau. Rydym yn eich cynghori'n gryf i ystyried hyn cyn gwneud eich cais.

Bydd pwyslais penodol ar ansawdd y datganiad o ddiben yn ystod y broses ailgofrestru. Os byddwn yn nodi bod angen gwella neu ddiwygio eich datganiad o ddiben, byddwn yn ei ddychwelyd i chi. Byddwn yn disgwyl i chi ddiwygio'r cynnwys a'i ddychwelyd i ni o fewn cyfnod a nodir.

7. Sut y byddwn yn asesu ceisiadau

Wrth wneud ein penderfyniad, byddwn yn rhesymol ac yn gymesur o ran y wybodaeth yr ydym yn gofyn amdani ac yn gofyn am dystiolaeth ychwanegol dim ond pan fo'n angenrheidiol i'n cynorthwyo i wneud ein penderfyniad. Byddwn yn ymdrechu i wneud penderfyniad am geisiadau ailgofrestru yn brydlon. Os bydd arnom angen cysylltu â chi am ragor o wybodaeth neu pan fo problemau penodol y mae angen eu datrys o ran eich gwasanaeth, efallai y bydd angen i ni ymestyn yr amser y mae'n ei gymryd i ni brosesu eich cais. **Unwaith eto**, er y gallwch gyflwyno cais i gofrestru o fis Chwefror 2018 ac y byddwn yn dechrau ei ystyried, dylid nodi na fyddwn yn gallu gwneud penderfyniad am eich cais tan ar ôl i holl adrannau perthnasol y Ddeddf ddod i rym ym mis Ebrill 2018.

7.1 Archwiliad cyflawnrwydd cychwynnol

Pwysig: Ar ôl i gais gael ei gyflwyno, byddwn yn cynnal 'archwiliad cyflawnrwydd' i sicrhau bod gwybodaeth allweddol (e.e. rhif cofrestru'r cwmni, rhif tystysgrif y Gwasanaeth Datgelu a Gwahardd, datganiad o ddiben y Cyngor Nyrso a Bydwreigiaeth neu'r Cyngor Meddygol Cyffredinol) yn ddilys a/neu wedi ei chynnwys. Pan fydd yr archwiliad yn dangos bod y meysydd cychwynnol yn ddilys a/neu wedi eu cynnwys, bydd y cais yn cael ei dderbyn ac yn symud ymlaen i'r 'asesiad ansawdd'.

Unwaith y byddwn yn fodlon bod y ffurflen yn 'gyflawn', byddwch yn derbyn cydnabyddiaeth yn cadarnhau ein derbyniad o'ch cais.

Os nad yw'r cais wedi ei gwblhau'n llawn neu fod y wybodaeth yn annilys, ni fydd yn cael ei dderbyn a byddwch yn derbyn e-bost i'ch hysbysu am hyn. Byddwn yn eich hysbysu am adrannau'r ffurflen sydd angen eich sylw.

7.2 Asesiad ansawdd

Byddwn yn cynnal asesiad 'ansawdd' o'r holl geisiadau a dderbynnir. Bydd y math o asesiad ansawdd a gynhelir yn dibynnu ar ba un a yw eich cais wedi cael ei asesu'n 'safonol' neu'n 'gymhleth'.

Cais 'safonol'

Pan ystyrir fod y cais yn '**safonol**', byddwn yn cynnal asesiad ansawdd sy'n cynnwys y canlynol:

- Archwilio endid cyfreithiol y darparwr gwasanaeth
- Asesiad o addasrwydd y darparwr gwasanaeth gan gynnwys adolygiad o:
 - a) unrhyw adroddiadau arolygu yn ystod y ddwy flynedd ddiwethaf, gan gynnwys unrhyw hysbysiadau o ddiffyg cydymffurfio a gyflwynwyd
 - b) cronoleg o ddigwyddiadau ers yr arolygiad diwethaf, gan gynnwys unrhyw bryderon yr ydym wedi eu derbyn ynghylch y gwasanaeth
 - c) statws cofrestriad y rheolwr gyda Gofal Cymdeithasol Cymru
 - ch) unrhyw geisiadau parhaus fel amrywio amodau
- Cymhwysedd yr unigolyn cyfrifol
- Addasrwydd yr unigolyn unigol gan gynnwys adolygiad o'r holiadur unigolyn cyfrifol a gyflwynwyd yn rhan o'r cais
- Pan fydd darparwr neu unigolyn cyfrifol wedi ei gofrestru gydag unrhyw reoleiddiwr proffesiynol (Gofal Cymdeithasol Cymru neu'r Cyngor Nyrso a Bydwreigiaeth, er enghraifft), byddwn yn archwilio'r cofrestrau ac yn ymdrech i gael gafael ar unrhyw wybodaeth ychwanegol fel sy'n ofynnol
- Adolygiad o'r datganiad o ddiben

Sylwer os bydd unrhyw broblemau'n codi pan fyddwn yn cynnal yr asesiad ansawdd, efallai y bydd rhaid i ni newid math y cais i 'gymhleth' a gofyn am wybodaeth ychwanegol gennych, fel y nodir isod.

Cais 'cymhleth'

Pan ystyrir fod y cais yn '**gymhleth**', byddwn yn cynnal asesiad ansawdd a allai gynnwys un neu gyfuniad o'r camau canlynol, yn dibynnu ar yr amgylchiadau:

- Arolygiad – gan ddefnyddio'r fframwaith arolygu cyfredol. Mae hyn yn debygol o fod yn ofynnol o dan yr amgylchiadau canlynol:

- a) Bydd arnom angen profi a wnaed gwelliant digonol o ran unrhyw hysbysiad(au) o ddiffyg cydymffurfio cyfredol o arolygiad blaenorol; neu
- b) Rydych yn gwneud cais i gofrestru gwasanaeth ar safle (gan gynnwys estyniadau neu addasiadau) nad yw wedi cael ei gofrestru gyda ni o'r blaen.
- Cyfarfod gyda'r darparwr gwasanaeth. Mae hyn yn debygol o fod yn ofynnol o dan yr amgylchiadau canlynol:
 - a) Yn dilyn arolygiad, mae pryderon parhaus am ansawdd y gwasanaeth a/neu ganlyniadau i bobl sy'n defnyddio'r gwasanaeth; neu
 - b) Mae gennym bryderon ynghylch eich addasrwydd fel darparwr gwasanaeth.

Diben y cyfarfod hwn fydd trafod hyn ymhellach fel y gallwch ddangos eich ymrwymiad a'ch gallu i wella er mwyn bodloni gofynion y Ddeddf.

- Ymholiadau pellach am unigolion cyfrifol. Gallai hyn gynnwys un neu fwy o'r canlynol:
 - a) Gofyn am dystlythyrau: Os oes gennym bryderon am addasrwydd unigolyn cyfrifol, gallwn ofyn am ragor o wybodaeth ar ffurf tystlythyrau.
 - b) Cyfarfod gyda'r unigolyn cyfrifol: Pan fydd gennym bryderon am addasrwydd unigolyn cyfrifol neu ei allu i gydymffurfio â'r dyletswyddau a neilltuir iddo yn y rheoliadau, gallwn ofyn iddo ddod i gyfarfod i drafod y rhain.
- Ymholiadau pellach gyda rheoleiddwyr perthnasol eraill. Pan fydd darparwr neu unigolyn cyfrifol hefyd wedi ei gofrestru gyda rheoleiddiwr arall (y Comisiwn Ansawdd Gofal, Gofal Cymdeithasol Cymru neu'r Cyngor Nyrsio a Bydwreigiaeth er enghraifft), gallwn wneud ymholiadau gyda'r rheoleiddiwr hwnnw.
 - a) Gallai hyn fod er mwyn hysbysu ein hasesiad o ba un a fydd unigolyn cyfrifol yn gallu cyflawni ei ddyletswyddau, yn enwedig pan mai ef/hi yw'r unigolyn cyfrifol ar gyfer gwasanaethau lluosog.
 - b) Os ydych wedi dynodi bod eich cofrestriad wedi cael ei ddiddymu, ei wrthod neu eich bod wedi cael eich erlyn gan reoleiddiwr arall, efallai y bydd angen i ni gysylltu ag ef am ragor o wybodaeth.
- Ceisiadau am ragor o ddogfennau ategol. Efallai y bydd angen rhagor o wybodaeth i gefnogi eich cais arnom o dan rai amgylchiadau. Er enghraifft, os ydych yn ychwanegu addasiad at safle presennol yn rhan o'ch ailgofrestriad, rydym yn debygol o fod angen cynlluniau llawr a chynnal ymweliad safle.

8 Gwneud penderfyniad am eich cais

8.1 Ffactorau ar gyfer penderfynu

Byddwn yn ystyried y canlynol wrth wneud penderfyniad am eich cais:

- A yw'r ffurflen gais yn cynnwys yr holl wybodaeth ofynnol?
- A ydym yn fodlon bod yr ymgeisydd yn 'person addas a phriodol'?
- A ydym yn fodlon bod yr Unigolyn Cyfrifol neilltuedig yn addas, fel y nodir ym mharagraff [8.4](#)?
- A ydym yn fodlon y byddwch yn cydymffurfio â gofynion y rheoliadau ac unrhyw ddeddfwriaeth berthnasol arall?

8.2 A yw'r ffurflen gais yn cynnwys yr holl wybodaeth ofynnol?

Bydd ein harchwiliad cyflawnrwydd cychwynnol yn sicrhau bod eich ffurflen gais yn cynnwys yr holl wybodaeth ofynnol. Os byddwn yn canfod nad yw'r wybodaeth neu'r dogfennau yr ydych wedi eu darparu yn ddigon manwl, byddwn yn mabwysiadu dull cymesur i ymdrin â hyn. Os bydd angen rhagor o wybodaeth, eglurhad neu ddogfennau ategol ychwanegol arnom, byddwn yn gofyn i chi am y rhain pan fyddwn yn cynnal yr asesiad ansawdd.

8.3 'Person addas a phriodol'

Wrth wneud penderfyniad am gofrestrriad darparwr, mae'n rhaid i ni fod yn fodlon bod y darparwr a'r unigolyn cyfrifol yn 'addas a phriodol' i fod yn darparu gwasanaethau rheoleiddiedig. Mae Adran 9 y Ddeddf ([Atodiad 5](#)) yn cyflwyno'r prawf person addas a phriodol. Mae isadrannau (4) - (8) yn nodi tystiolaeth y mae'n **rhaid** i ni ei hystyried, er y **gallem** roi ystyriaeth i'r holl faterion y credwn sy'n briodol. Mae materion sy'n debygol o gael effaith ar ein penderfyniad yn cynnwys ffactorau fel: cyflawni troseddau, cysylltiad ag unigolyn sydd wedi cyflawni troseddau, cyfranogiad blaenorol yng nghamymddygiad neu gamreolaeth gwasanaeth rheoleiddiedig, a materion o ddiffyg cydymffurfio â rheoliadau a wnaed o dan y Ddeddf.

Bydd ein hasesiad o addasrwydd yn cynnwys unrhyw wybodaeth yr ydym eisoes yn ymwybodol ohoni am ddarparwr gwasanaeth neu unigolyn cyfrifol. Os ydych yn darparu gwasanaethau rheoleiddiedig mewn man arall yn y DU, gallwn gysylltu â rheoleiddwyr eraill i'n cynorthwyo i wneud ein penderfyniad.

Bydd yn ofynnol i ymgeiswyr unigol ac unigolion cyfrifol gyflawni archwiliad gan y Gwasanaeth Datgelu a Gwahardd yn rhan o'r broses cyn-cofrestru. Ni fydd darparwr gwasanaeth yn gallu cyflwyno ei gais heb i rif tystysgrif y Gwasanaeth Datgelu a Gwahardd gael ei ddarparu gan ymgeiswyr unigol neu unigolion cyfrifol. **Am y rheswm hwn, anogir yn gryf bod pob unigolyn ac unigolyn cyfrifol yn ymuno â gwasanaeth diweddarw'r Gwasanaeth Datgelu a Gwahardd cyn mis Chwefror 2018, gan y bydd hyn yn sicrhau nad ydych**

yn wynebu unrhyw oedi wrth wneud eich cais i ailgofrestru. Os hoffech ragor o wybodaeth am sut i wneud hyn, dilynwch y ddolen i'r Gwasanaeth Datgelu a Gwahardd ar ein gwefan: www.arolygiaethgofal.cymru

Mewn achos o ddatgeliad cadarnhaol ar archwiliad gan y Gwasanaeth Datgelu a Gwahardd, byddwn yn ystyried a oes angen unrhyw gamau pellach. Bydd angen cynnal cyfweiliad mewn rhai achosion er mwyn darganfod a yw'r datgeliad yn debygol o gael effaith ar addasrwydd yr unigolyn cyfrifol i gael ei neilltuo fel unigolyn cyfrifol gwasanaeth rheoleiddiedig.

Bydd hefyd yn ofynnol i ymgeiswyr unigol ac unigolion cyfrifol ddarparu manylion unrhyw gofrestrïadau y gallai fod ganddynt â chyrrff proffesiynol neu reoleiddio, fel y Cyngor Nyrsio a Bydwreigiaeth neu Ofal Cymdeithasol Cymru. Byddwn yn dilysu'r cofrestrïadau hyn ac yn ymdrechu i gael gafael ar unrhyw wybodaeth a allai effeithio ar addasrwydd unigolyn, pan fo'n berthnasol.

8.4 Unigolion cyfrifol

O ran unigolion cyfrifol, bydd angen i ni fod yn fodlon o ran y canlynol:

- bod yr unigolyn neilltuedig yn gymwys (gweler paragraff [2.7](#));
- ei fod yn bodloni'r prawf person addas a phriodol (gweler paragraff [8.3](#)); ac
- y bydd yn cydymffurfio â'r dyletswyddau unigolyn cyfrifol a nodir yn y rheoliadau a wnaed o dan y Ddeddf.

Mae'r rheoliadau a wnaed o dan y Ddeddf yn neilltuo cyfrifoldebau penodol i'r unigolyn cyfrifol a bydd angen i ni fod yn fodlon y bydd yr unigolyn cyfrifol a neilltuwyd i bob gwasanaeth yn cydymffurfio â'r rhain. Mae gan y dyletswyddau hyn bwyslais ar sicrhau rheolaeth a goruchwyliaeth effeithiol o'r gwasanaeth gyda chanolbwynt ar welliant parhaus.

Bydd yn ofynnol i bob unigolyn cyfrifol gwblhau holiadur yn rhan o'r broses ailgofrestru. Bwriedir i'r holiadur ganfod gallu unigolyn cyfrifol i gydymffurfio â'r dyletswyddau a orfodir arno gan y rheoliadau.

Gellir neilltuo unigolyn fel unigolyn cyfrifol ar gyfer mwy nag un gwasanaeth, ond bydd angen i ni fod yn fodlon na fydd hyn yn effeithio ar ei allu i gyflawni ei ddyletswyddau o ran pob gwasanaeth. Byddwn yn ystyried hefyd pa un a yw'r unigolyn cyfrifol yn gysylltiedig ag unrhyw wasanaethau rheoleiddiedig eraill yn y DU.

8.5 Cydymffurfiad â'r holl ddeddfwriaeth berthnasol

Bydd angen i ni fod yn fodlon y bydd y gwasanaeth yr ydych yn gwneud cais i'w ddarparu yn cydymffurfio â'r holl ddeddfwriaeth berthnasol. Bydd hyn yn cynnwys y rheoliadau a wnaed o dan y Ddeddf ac unrhyw ddeddfwriaeth arall sy'n berthnasol i'r gwasanaeth, fel deddfwriaeth iechyd a diogelwch.

Mae'r rheoliadau a wnaed o dan y Ddeddf yn cyflwyno gofynion ar ddarparwyr o ran gwasanaethau rheoleiddiedig. Mae'r rhain yn cynnwys gofynion o ran safon y gofal a'r cymorth i'w ddarparu.

Bydd canllawiau Llywodraeth Cymru¹ yn ategu'r rheoliadau hyn ac yn nodi sut y gall darparwyr gydymffurfio â'r gofynion. Wrth asesu eich cais, bydd angen i ni fod yn fodlon eich bod yn debygol o gydymffurfio â'r gofynion hyn. Y datganiad o ddiben yw'r ddogfen allweddol y byddwn yn ei defnyddio i wneud ein penderfyniad.

8.6 Penderfyniadau cofrestru

Os ydych yn gwneud cais i gofrestru un gwasanaeth, byddwch yn derbyn un hysbysiad o benderfyniad.

Os ydych wedi gwneud cais i gofrestru mwy nag un gwasanaeth yn rhan o'r un cais, bydd gennych un cofrestriad gyda ni, ond yn derbyn un hysbysiad o benderfyniad fesul gwasanaeth. Mae hyn er mwyn atal unrhyw oediadau o ran gwneud penderfyniad am un gwasanaeth rhag oedi penderfyniadau yng nghyswllt eich gwasanaethau eraill.

8.7 Cymeradwyo cais

Rydym yn disgwyl y bydd y mwyafrif llethol o ddarparwyr yn mynd yn eu blaenau i gofrestru o dan y Ddeddf heb fawr o drafferth.

Os ydych wedi dynodi yn eich ffurflen gais eich bod yn cytuno i'r amodau cofrestru arfaethedig a'n bod yn bwriadu cymeradwyo eich cais, byddwn yn cyhoeddi hysbysiad o benderfyniad i gymeradwyo eich cais.

8.8 Cymeradwyo cais ag amodau wedi'u gorfodi

Os ydym yn bwriadu cymeradwyo eich cais i gofrestru, ond eich bod wedi dynodi i ni nad ydych yn cytuno i'r amodau arfaethedig yn eich ffurflen gais neu ein bod yn cynnig gorfodi amodau ychwanegol, byddwn yn cyflwyno hysbysiad o gynnig i orfodi amodau. Er enghraifft, os ydych wedi gofyn i gofrestru cartref

¹ Cyhoeddwyd drafft o'r canllawiau hyn ("Canllawiau statudol i ddarparwyr gwasanaethau ac unigolion cyfrifol am gydymffurfio â rheoliadau safonau gwasanaeth") yn rhan o ymgynghoriad Llywodraeth Cymru ar weithrediad Cam 2 y Ddeddf ym mis Ebrill 2017.

gofal ag uchafswm capasiti o 60 o bobl, gallwn fod wedi cynnig eich cofrestru ag uchafswm capasiti o 50 o bobl.

Bydd yr hysbysiad yn nodi'r amodau yr ydym yn bwriadu eu gorfodi, y rhesymau pam, a'r cyfnod o amser sydd gennych i wneud sylwadau ar ein cynnig.

O dan amgylchiadau penodol, efallai y byddwn yn nodi camau a fyddai'n arwain i ni beidio â gorfodi'r amod hwnnw pe baech chi'n eu cymryd yn unol ag amserlen benodedig. Er enghraifft, gallwn gynnig i leihau uchafswm nifer y bobl yr ydych wedi eich cofrestru i ddarparu gwasanaeth iddynt oni bai eich bod yn cymryd camau i wella'r safle.

8.9 Gwrthod cais

Os ydym yn bwriadu gwrthod eich cais i gofrestru, byddwn yn cyflwyno hysbysiad o gynnig i wrthod eich cais.

Bydd yr hysbysiad yn nodi'r rhesymau pam rydym yn gwrthod eich cais a'r cyfnod o amser sydd gennych i wneud sylwadau ar ein cynnig.

O dan amgylchiadau penodol, efallai y byddwn yn nodi camau a fyddai'n arwain i ni beidio â chymryd y cam arfaethedig pe baech chi'n eu cymryd yn unol ag amserlen benodedig. Er enghraifft, gallwn gynnig i wrthod eich cais oni bai eich bod yn neilltuo unigolyn cyfrifol amgen boddhaol.

8.10 Sylwadau a'r broses apêl

Os byddwn yn cyflwyno hysbysiad o gynnig i naill ai gorfodi amodau ar eich cofrestriad neu wrthod eich cais, byddwch yn cael terfyn amser ar gyfer gwneud sylwadau i ni. Bydd hwn yn cael ei nodi yn yr hysbysiad, ond mae'n rhaid iddo fod yn 28 diwrnod o leiaf.

Ein nod fydd ymateb trwy gyflwyno hysbysiad o benderfyniad o fewn 28 diwrnod i'r dyddiad terfyn ar gyfer sylwadau fynd heibio. Os nad ydym yn gallu ymateb o fewn 28 diwrnod, byddwn yn eich hysbysu am hyn a'r rhesymau pam. Byddwn yn cyflwyno hysbysiad o benderfyniad o fewn 56 diwrnod i'r dyddiad terfyn ar gyfer sylwadau fynd heibio mewn achosion o'r fath.

Bydd yr hysbysiad o benderfyniad yn nodi pa un a ydym yn bwriadu cymryd y cam arfaethedig a'r rhesymau pam ac yn esbonio unrhyw hawliau apelio sydd gennych.

8.11 Pryd bydd fy nghofrestriad yn dod i rym?

Os byddwn yn cyflwyno **hysbysiad o benderfyniad i gymeradwyo** eich cais, bydd hwn yn dod i rym ar y dyddiad y caiff ei gyflwyno. Bydd eich cofrestriad yn cychwyn ar yr un diwrnod ag y byddwn yn cyflwyno'r hysbysiad hwn i chi felly.

Bydd **hysbysiad o benderfyniad i gymeradwyo eich cais a gyflwynir yn dilyn hysbysiad o gynnig** yn dod i rym 28 diwrnod ar ôl ei gyflwyno, oni bai eich bod yn cyflwyno apêl i'r tribiwnlys.

Felly, os na fyddwch yn cyflwyno apêl, bydd eich cofrestriad yn dod i rym 28 diwrnod ar ôl i ni gyflwyno'r hysbysiad o benderfyniad. Os byddwch yn cyflwyno apêl, ni fydd eich cofrestriad yn dod i rym tan fod y tribiwnlys yn gwneud penderfyniad am eich apêl neu fod yr apêl yn cael ei dynnu'n ôl.

Nid yw'n ofynnol i ni gyflwyno tystysgrif gofrestru i chi o dan y Ddeddf. Fodd bynnag, bydd ein gwefan yn cynnwys cofrestr o'r holl ddarparwyr cofrestredig a'u hamodau cofrestru. Mae [Atodiad 6](#) yn cynnig enghraifft o sut y gallai eich cofrestriad ymddangos ar ein gwefan.

9 Beth sy'n digwydd os nad ydych yn cyflwyno cais i gofrestru?

Byddwn yn atgoffa unrhyw un sydd wedi methu â chyflwyno cais un mis cyn eu dyddiad terfyn, a nodir ym mharagraff [2.6](#) y canllawiau hyn. Fodd bynnag, eich cyfrifoldeb chi fydd sicrhau eich bod wedi cyflwyno cais cyn y dyddiad hwn.

Gallai methiant i gyflwyno cais erbyn y dyddiadau a amlinellir yn y canllawiau hyn olygu y bydd gwasanaeth yn gweithredu'n anghyfreithlon, heb gofrestriad. Byddwn yn ceisio gweithio gyda chi i sicrhau bod y rheini sy'n dymuno cael eu cofrestru o dan y Ddeddf yn cyflwyno cais i wneud hynny. Pan fyddwch yn methu â gwneud unrhyw gais i gofrestru o dan y Ddeddf ac yn parhau i ddarparu gwasanaeth rheoleiddiedig, ni fydd gennym unrhyw ddewis ond cymryd camau gorfodi troseddol yn eich erbyn.

10 Sut i gael cyngor a chymorth

10.1 Cymorthfeydd cyngor

O fis Hydref 2017 tan fis Chwefror 2018, byddwn yn cynnal cyfres o gymorthfeydd cyngor yn ein swyddfeydd rhanbarthol a dros y ffôn i gynnig cymorth a chyngor i chi. Bydd y lleoliadau, yr amseroedd a sut i gadw lle yn cael eu nodi ar ein gwefan ac yn ein cylchlythyr.

10.2 Cymorth i ymgeiswyr

Byddwn yn darparu tîm gofal cwsmeriaid i ateb ymholiadau ffôn ac e-bost gan ymgeiswyr pan fyddant yn cwblhau eu ceisiadau ar-lein. Bydd y gwasanaeth hwn ar gael yn y Gymraeg a'r Saesneg.

Atodiad 1. Gwasanaethau rheoleiddiedig o dan y Ddeddf

Gwasanaethau cartrefi gofal

(1) “*Gwasanaeth cartref gofal*” yw’r ddarpariaeth o lety, ynghyd â nyrsio neu ofal, i bobl mewn man yng Nghymru oherwydd eu hyglwyfedd neu eu hangen.

(2) Ond nid yw llety ynghyd â nyrsio neu ofal a ddarperir yn y mannau a ganlyn yn gyfystyr â gwasanaeth cartref gofal—

- (a) ysbyty
- (b) ysgol (ond gweler is-baragraff (3))
- (c) canolfan breswyl i deuluoedd
- (d) man sy’n darparu gwasanaeth llety diogel
- (e) man sy’n darparu llety ar gyfer oedolyn a drefnir fel rhan o wasanaeth lleoli oedolion

(3) Mae llety ynghyd â nyrsio neu ofal a ddarperir mewn ysgol yn gyfystyr â gwasanaeth cartref gofal os, ar yr adeg y darperir llety ar gyfer plant yn yr ysgol—

- (a) yw llety wedi ei ddarparu yn yr ysgol neu o dan drefniadau a wneir gan berchennog yr ysgol ar gyfer o leiaf un plentyn am fwy na 295 o ddiwrnodau mewn unrhyw gyfnod o 12 mis sy’n dod o fewn y 24 mis blaenorol; neu
- (b) bwriedir i lety o’r fath gael ei ddarparu ar gyfer o leiaf un plentyn am fwy na 295 o ddiwrnodau mewn unrhyw gyfnod o 12 mis sy’n dod o fewn y 24 mis dilynol.

(4) Nid yw’r ddarpariaeth o lety a gofal i blentyn gan riant, perthynas neu riant maeth yn gyfystyr â gwasanaeth cartref gofal.

(5) Yn is-baragraff (2)(b), mae i “ysgol” yr ystyr a roddir i “school” gan Adran 4 o Ddeddf Addysg 1996 (p.56).

(6) Yn is-baragraff (4), ystyr “rhiant” yw person sydd â chyfrifoldeb rhiant dros blentyn (o fewn yr ystyr a roddir i “parent” a “parental responsibility” gan Adran 3 o Ddeddf Plant 1989 (p.41)).

(7) At ddibenion is-baragraff (4), mae person yn rhiant maeth mewn perthynas â phlentyn os yw’r person—

- (a) yn rhiant maeth awdurdod lleol; neu
- (b) yn maethu’r plentyn yn breifat.

Gwasanaethau llety diogel “*Gwasanaeth llety diogel*” yw’r ddarpariaeth o lety at ddiben cyfyngu ar ryddid plant mewn mangreoedd preswyl yng Nghymru lle y darperir gofal a chymorth i’r plant hynny.

Gwasanaethau canolfannau preswyl i deuluoedd

(1) “*Gwasanaeth canolfan breswyl i deuluoedd*” yw’r ddarpariaeth o lety ar gyfer plant a’u rhieni mewn man yng Nghymru—

- (a) lle y mae galluedd y rhieni i ymateb i anghenion y plant ac i ddiogelu eu llesiant yn cael ei fonitro neu ei asesu; a
- (b) lle y rhoddir i’r rhieni unrhyw ofal a chymorth yr ystyrir eu bod yn

angenrheidiol.

(2) Yn is-baragraff (1), ystyr “*rhiant*” mewn perthynas â phlentyn yw unrhyw berson sy’n gofalu am y plentyn.

Gwasanaethau mabwysiadu

Mae “*gwasanaeth mabwysiadu*” yn wasanaeth a ddarperir yng Nghymru gan—

- (a) cymdeithas fabwysiadu o fewn ystyr “adoption society” yn Neddf Mabwysiadu a Phlant 2002 (p.38), sy’n sefydliad gwirfoddol o fewn ystyr y Ddeddf honno; neu
- (b) asiantaeth cymorth mabwysiadu o fewn yr ystyr a roddir i “adoption support agency” gan Adran 8 o’r Ddeddf honno.

Gwasanaethau maethu

Ystyr “*gwasanaeth maethu*” yw unrhyw wasanaeth a ddarperir yng Nghymru gan berson ac eithrio awdurdod lleol sy’n gwneud y naill neu’r llall o’r canlynol neu sy’n cynnwys y naill neu’r llall o’r canlynol—

- (a) lleoli plant gyda rhieni maeth awdurdod lleol; neu
- (b) arfer swyddogaethau mewn cysylltiad â’r lleoliad hwnnw.

Gwasanaethau lleoli oedolion

(1) Ystyr “*gwasanaeth lleoli oedolion*” yw gwasanaeth a gynhelir (pa un ai er elw ai peidio) gan awdurdod lleol neu berson arall at ddibenion lleoli oedolion gydag unigolyn yng Nghymru o dan gytundeb gofalwr (ac mae’n cynnwys unrhyw drefniadau ar gyfer recriwtio, hyfforddi a goruchwylio unigolion o’r fath).

(2) Yn is-baragraff (1), ystyr “*cytundeb gofalwr*” yw cytundeb ar gyfer darparu gan unigolyn llety yng nghartref yr unigolyn ynghyd â gofal a chymorth ar gyfer hyd at dri oedolyn.

Gwasanaethau eirioli

(1) Mae “*gwasanaeth eirioli*” yn wasanaeth a bennir at ddibenion y paragraff hwn gan reoliadau a wneir gan Weinidogion Cymru.

(2) Ni chaniateir i wasanaeth gael ei bennu’n wasanaeth eirioli oni bai bod y gofynion a ganlyn wedi eu bodloni mewn perthynas â’r gwasanaeth, ac i’r graddau y maent wedi eu bodloni felly.

(3) Y gofyniad cyntaf yw bod y gwasanaeth yn wasanaeth a gynhelir (pa un ai er elw ai peidio) at ddiben cynrychioli safbwyntiau unigolion, neu helpu unigolion i fynegi’r safbwyntiau hynny, mewn cysylltiad â materion sy’n ymwneud ag anghenion yr unigolion hynny am ofal a chymorth (gan gynnwys materion sy’n ymwneud ag asesu pa un a yw’r anghenion hynny’n bodoli).

(4) Yr ail ofyniad yw nad yw’r gwasanaeth yn cael ei gynnal gan berson sydd, yng nghwrs gweithgaredd cyfreithiol (o fewn yr ystyr a roddir i “legal activity” yn Neddf Gwasanaethau Cyfreithiol 2007 (p.29))—

- (a) yn berson awdurdodedig at ddibenion y Ddeddf honno; neu

(b) yn gyfreithiwr Ewropeaidd (o fewn yr ystyr a roddir i “European lawyer” yng Ngorchymyn Cymunedau Ewropeaidd (Gwasanaethau Cyfreithwyr) (O.S. 1978/1910)).

(5) Cyn gwneud rheoliadau o dan is-baragraff (1), rhaid i Weinidogion Cymru ymgynghori ag unrhyw bersonau sy’n briodol yn eu barn hwy.

(6) Ond nid yw’r gofyniad i ymgynghori yn gymwys i reoliadau—

(a) sy’n diwygio rheoliadau eraill a wneir o dan yr is-baragraff hwnnw; a

(b) nad ydynt, ym marn Gweinidogion Cymru, yn rhoi effaith i unrhyw newid sylweddol yn y ddarpariaeth a wneir gan y rheoliadau sydd i’w diwygio.

Gwasanaethau cymorth cartref

(1) “*Gwasanaeth cymorth cartref*” yw’r ddarpariaeth o ofal a chymorth i berson nad yw, oherwydd ei hyglwyfedd neu ei angen (ac eithrio hyglwyfedd neu angen nad yw ond yn codi oherwydd bod y person yn ifanc), yn gallu ei ddarparu ar ei gyfer ef ei hun ac a ddarperir yn y man yng Nghymru lle y mae’r person yn byw (gan gynnwys gwneud trefniadau ar gyfer neu ddarparu gwasanaethau mewn cysylltiad â darpariaeth o’r fath).

(2) Ond nid yw’r ddarpariaeth o ofal a chymorth yn gyfystyr â gwasanaeth cymorth cartref—

(a) os y’i darperir gan unigolyn heb ymglymiad ymgymeriad sy’n gweithredu fel asiantaeth gyflogi neu fusnes cyflogi (o fewn yr ystyr a roddir i “employment agency” ac “employment business” gan Adran 13 o Ddeddf Asiantaethau Cyflogi 1973 (p.35)), ac sy’n gweithio’n gyfan gwbl o dan gyfarwyddyd a rheolaeth y person sy’n cael y gofal a’r cymorth; neu

(b) os y’i darperir—

(i) mewn man lle y darperir gwasanaeth cartref gofal, gwasanaeth llety diogel, gwasanaeth canolfan breswyl i deuluoedd neu lety a drefnir fel rhan o wasanaeth lleoli oedolion; neu

(ii) mewn ysbyty.

(3) Nid yw person sy’n cyflwyno unigolion sy’n darparu gwasanaeth cymorth cartref i unigolion a all ddymuno ei gael ond nad oes ganddo unrhyw rôl barhaus yng nghyfarwyddyd neu reolaeth y gofal a’r cymorth a ddarperir i’w drin fel pe bai’n darparu gwasanaeth cymorth cartref (ni waeth pa un a yw’r cyflwyniad er elw ai peidio).

Atodiad 2. Unigolion cyfrifol

- (1) Yn y rhan hon, ystyr “*unigolyn cyfrifol*” yw unigolyn—
- (a) sy’n gymwys i fod yn unigolyn cyfrifol o dan isadran (2);
 - (b) y mae Gweinidogion Cymru wedi eu bodloni ei fod yn berson addas a phriodol i fod yn unigolyn cyfrifol (gweler Adran 9); ac
 - (c) sydd wedi ei ddynodi gan ddarparwr gwasanaeth mewn cysylltiad â man y mae’r darparwr yn darparu gwasanaeth rheoleiddiedig ynddo, ohono neu mewn perthynas ag ef ac a bennir felly yng nghofrestriad y darparwr gwasanaeth.
- (2) I fod yn gymwys i fod yn unigolyn cyfrifol, rhaid i’r unigolyn—
- (a) pan fo’r darparwr gwasanaeth yn unigolyn, fod y darparwr gwasanaeth;
 - (b) pan fo’r darparwr gwasanaeth yn bartneriaeth, fod yn un o’r partneriaid;
 - (c) pan fo’r darparwr gwasanaeth yn gorff corfforaethol ac eithrio awdurdod lleol—
 - (i) bod yn gyfarwyddwr neu’n swyddog tebyg yn y corff;
 - (ii) yn achos cwmni cyfyngedig cyhoeddus, fod yn gyfarwyddwr neu’n ysgrifennydd yn y cwmni; neu
 - (iii) yn achos corff corfforaethol y mae ei faterion yn cael eu rheoli gan ei aelodau, fod yn aelod o’r corff;
 - (d) pan fo’r darparwr gwasanaeth yn gorff anghorfforedig, fod yn aelod o’r corff;
 - (e) pan fo’r darparwr gwasanaeth yn awdurdod lleol, fod yn swyddog yn yr awdurdod lleol a ddynodir gan gyfarwyddwr gwasanaethau cymdeithasol yr awdurdod.
- (3) At ddibenion isadran (2)(e), dim ond os yw cyfarwyddwr gwasanaethau cymdeithasol awdurdod lleol yn meddwl bod gan swyddog y profiad a’r arbenigedd angenrheidiol i fod yn unigolyn cyfrifol y caiff ddynodi’r swyddog hwnnw.
- (4) Caniateir i’r un unigolyn cyfrifol gael ei ddynodi mewn cysylltiad â mwy nag un man y darperir gwasanaeth rheoleiddiedig ynddo, ohono neu mewn perthynas ag ef.

Atodiad 3. Ardaloedd partneriaeth ranbarthol o ran gwasanaethau cymorth cartref

1. Trefniadau partneriaeth o dan gyfarwyddyd bwrdd partneriaeth ranbarthol **Gwent**
 - Bwrdd Iechyd Prifysgol Aneurin Bevan
 - Cyngor Sir Fynwy
 - Cyngor Dinas Casnewydd
 - Cyngor Bwrdeistref Sirol Torfaen
 - Cyngor Bwrdeistref Sirol Blaenau Gwent
 - Cyngor Bwrdeistref Sirol Caerffili

2. Trefniadau partneriaeth o dan gyfarwyddyd bwrdd partneriaeth ranbarthol **Gogledd Cymru**
 - Bwrdd Iechyd Prifysgol Betsi Cadwaladr
 - Cyngor Sir y Fflint
 - Cyngor Bwrdeistref Sirol Wrecsam
 - Cyngor Sir Ynys Môn
 - Cyngor Sir Gwynedd
 - Cyngor Sir Ddinbych
 - Cyngor Bwrdeistref Sirol Conwy

3. Trefniadau partneriaeth o dan gyfarwyddyd bwrdd partneriaeth ranbarthol **Caerdydd a'r Fro**
 - Bwrdd Iechyd Prifysgol Caerdydd a'r Fro
 - Cyngor Dinas a Sir Caerdydd
 - Cyngor Bro Morgannwg

4. Trefniadau partneriaeth o dan gyfarwyddyd bwrdd partneriaeth ranbarthol **Bae'r Gorllewin**
 - Bwrdd Iechyd Prifysgol Abertawe Bro Morgannwg
 - Cyngor Dinas a Sir Abertawe
 - Cyngor Bwrdeistref Sirol Pen-y-bont ar Ogwr
 - Cyngor Bwrdeistref Sirol Castell-nedd Port Talbot

5. Trefniadau partneriaeth o dan gyfarwyddyd bwrdd partneriaeth ranbarthol **Cwm Taf**
 - Bwrdd Iechyd Prifysgol Cwm Taf
 - Cyngor Bwrdeistref Sirol Rhondda Cynon Taf
 - Cyngor Bwrdeistref Sirol Merthyr Tudful

6. Trefniadau partneriaeth o dan gyfarwyddyd bwrdd partneriaeth ranbarthol
Gorllewin Cymru

- Bwrdd Iechyd Prifysgol Hywel Dda
- Cyngor Sir Penfro
- Cyngor Sir Caerfyrddin
- Cyngor Sir Ceredigion

7. Trefniadau partneriaeth o dan gyfarwyddyd bwrdd partneriaeth ranbarthol
Powys

- Bwrdd Iechyd Addysgu Powys
- Cyngor Sir Powys

Atodiad 4. Crynodeb o'r wybodaeth sy'n ofynnol yn y ffurflen gais

| Gwybodaeth am y darparwr gwasanaeth | |
|-------------------------------------|--|
| Unigolion | <p>Enw Cyfeiriad Dyddiad geni Manylion cyswllt Cymwysterau proffesiynol a phrofiad Hanes cyflogaeth Manylion unrhyw gyfranogiad blaenorol neu gyfredol mewn gwasanaethau rheoleiddiedig eraill yn y DU Manylion unrhyw fuddiannau busnes eraill Rhif tystysgrif y Gwasanaeth Datgelu a Gwahardd / gwasanaeth diweddarau</p> |
| Cyrff corfforaethol | <p>Enw'r sefydliad Cyfeiriad y sefydliad Rhif cwmni / rhif elusen Manylion cyswllt y sefydliad Cysylltiadau â chwmnïau eraill Manylion cyfarwyddwr, gan gynnwys: enw, dyddiad geni, manylion cyswllt, a manylion unrhyw gyfranogiad arall mewn gwasanaethau rheoleiddiedig yn y DU Manylion unrhyw fuddiannau busnes eraill Neilltuad unigolyn cyfrifol</p> |
| Cyrff anghorfforedig | <p>Enw'r sefydliad Cyfeiriad y sefydliad Manylion cyswllt y sefydliad Cysylltiadau â chwmnïau eraill Manylion aelod, gan gynnwys: enw, dyddiad geni, manylion cyswllt, a manylion unrhyw gyfranogiad arall mewn gwasanaethau rheoleiddiedig Manylion unrhyw gyfranogiad blaenorol neu gyfredol mewn gwasanaethau rheoleiddiedig eraill yn y DU Manylion unrhyw fuddiannau busnes eraill Neilltuad unigolyn cyfrifol</p> |

| | |
|----------------|--|
| Partneriaethau | Enw'r bartneriaeth Cyfeiriad y bartneriaeth Manylion cyswllt y bartneriaeth Manylion partner, gan gynnwys: enw, dyddiad geni, manylion cyswllt, a manylion unrhyw gyfranogiad arall mewn gwasanaethau rheoleiddiedig Manylion unrhyw gyfranogiad blaenorol neu gyfredol mewn gwasanaethau rheoleiddiedig eraill yn y DU Manylion unrhyw fuddiannau busnes eraill Neilltuad unigolyn cyfrifol |
|----------------|--|

| | |
|---|--|
| Gwybodaeth am yr unigolyn cyfrifol | |
| Unigolyn | Enw Cyfeiriad Dyddiad geni Manylion cyswllt Cymwysterau proffesiynol a phrofiad Hanes cyflogaeth Manylion unrhyw gyfranogiad blaenorol neu gyfredol mewn gwasanaethau rheoleiddiedig eraill yn y DU Manylion unrhyw fuddiannau busnes eraill Rhif tystysgrif y Gwasanaeth Datgelu a Gwahardd / gwasanaeth diweddarau |

| | |
|--|---|
| Gwybodaeth am y gwasanaeth | |
| Gwasanaethau llety (gwasanaethau cartrefi gofal, canolfannau preswyl i deuluoedd a gwasanaethau llety diogel) | Enw Cyfeiriad Manylion cyswllt Uchafswm capasiti'r gwasanaeth Ystod oedran unigolion sy'n defnyddio'r gwasanaeth Amrywiaeth o anghenion yr ydych yn bwriadu darparu gwasanaeth ar eu cyfer Rheolwr y gwasanaeth, gan gynnwys ei enw, dyddiad geni a rhif cofrestru Gofal Cymdeithasol Cymru Datganiad o ddiben |

Gwasanaethau cymunedol
(gwasanaethau cymorth cartref)

Enw
Ardal ôl troed partneriaeth ranbarthol
Cyfeiriad(au) swyddfa
Manylion cyswllt
Uchafswm capasiti'r gwasanaeth
Ystod oedran unigolion sy'n defnyddio'r
gwasanaeth
Amrywiaeth o anghenion yr ydych yn
bwriadu darparu gwasanaeth ar eu cyfer
Nifer gyfartalog yr oriau o gymorth cartref
yr ydych yn bwriadu eu darparu bob
wythnos
Rheolwr y gwasanaeth, gan gynnwys ei
enw, dyddiad geni a rhif cofrestru Gofal
Cymdeithasol Cymru
Datganiad o ddiben

Atodiad 5. Person addas a phriodol: ystyriaethau perthnasol

(1) Mae'r adran hon yn gymwys i unrhyw benderfyniad gan Weinidogion Cymru o ran a yw—

- (a) darparwr gwasanaeth;
- (b) person sy'n gwneud cais i fod yn ddarparwr gwasanaeth;
- (c) unigolyn cyfrifol; neu
- (d) person sydd i'w ddynodi'n unigolyn cyfrifol yn berson addas a phriodol i fod yn ddarparwr gwasanaeth neu, yn ôl y digwydd, unigolyn cyfrifol.

(2) Wrth wneud penderfyniad o'r fath, rhaid i Weinidogion Cymru roi sylw i'r holl faterion sy'n briodol yn eu barn hwy.

(3) Yn benodol, rhaid i Weinidogion Cymru roi sylw i unrhyw dystiolaeth sy'n dod o fewn is-adrannau (4) i (8).

(4) Mae tystiolaeth yn dod o fewn yr isadran hon os yw'n dangos bod y person wedi—

- (a) cyflawni—
 - (i) unrhyw drosedd sy'n ymwneud â thwyll neu anonestrwydd arall, trais, arfau tanio neu gyffuriau, neu unrhyw drosedd sydd wedi ei rhestru yn Atodlen 3 i Ddeddf Troseddau Rhywiol 2003 (p.42) (troseddau sydd â gofynion hysbysu);
 - (ii) trosedd o dan y Ddeddf hon neu reoliadau a wneir odani;
 - (iii) trosedd o dan Ran 2 o Ddeddf Safonau Gofal 2000 (p.14) neu reoliadau a wneir odani; neu
 - (iv) unrhyw drosedd arall sy'n berthnasol ym marn Gweinidogion Cymru; neu

(b) aflonyddu ar rywun, neu wahaniaethu'n anghyfreithlon, ar sail unrhyw nodwedd sy'n nodwedd warchoddedig o dan Adran 4 o Ddeddf Cydraddoldeb 2010 (p.15), neu wedi erlid person arall yn groes i'r Ddeddf honno, wrth gynnal unrhyw fusnes neu mewn cysylltiad â hynny.

(5) Mae tystiolaeth o fewn yr isadran hon—

- (a) os yw'n dangos bod unrhyw berson arall sy'n gysylltiedig â'r person neu a oedd yn gysylltiedig â'r person gynt (pa un ai ar sail bersonol, ar sail gwaith neu ar sail arall) wedi gwneud unrhyw un neu ragor o'r pethau a nodir yn isadran (4); a
- (b) os ymddengys i Weinidogion Cymru fod y dystiolaeth yn berthnasol wrth ystyried a yw'r person yn berson addas a phriodol i fod yn ddarparwr gwasanaeth neu, yn ôl y digwydd, yn unigolyn cyfrifol.

(6) Mae tystiolaeth o fewn yr isadran hon os yw'n dangos bod y person wedi bod yn gyfrifol am gamymddwyn neu gamreoli, neu wedi cyfrannu ato neu wedi ei hwyluso, wrth ddarparu—

- (a) gwasanaeth rheoleiddiedig neu wasanaeth a ddarperir y tu allan i Gymru a fyddai'n wasanaeth rheoleiddiedig pe bai'n cael ei ddarparu yng Nghymru;

(b) gwasanaeth a fyddai wedi dod o fewn paragraff (a) pe bai'r system reoleiddiol sydd wedi ei sefydlu gan y rhan hon wedi bod yn weithredol ar yr adeg pan oedd y gwasanaeth yn cael ei ddarparu.

(7) Wrth roi sylw i dystiolaeth o fewn isadran (6), rhaid i Weinidogion Cymru, ymhlith pethau eraill, ystyried—

(a) pa mor ddifrifol yw'r camymddwyn neu'r camreoli ac am ba hyd y bu'n digwydd;

(b) niwed a achoswyd i unrhyw berson, neu unrhyw dystiolaeth o fwriad i achosi niwed;

(c) unrhyw fantais ariannol a enillwyd gan y person;

(d) unrhyw gamau a gymerwyd gan y person i unioni'r camymddwyn neu'r camreoli.

(8) Mae dystiolaeth o fewn yr isadran hon os yw'n dangos bod y person wedi methu'n flaenorol â chydymffurfio-

(a) ag ymgymeriad a roddir o dan Adran 7(1)(a)(ii) neu 11(3)(a)(ii);

(b) ag amod a osodir o dan y rhan hon; neu

(c) â gofyniad a osodir gan reoliadau o dan Adran 27(1) neu 28(1).

(9) Caiff Gweinidogion Cymru drwy reoliadau ddiwygio'r adran hon i amrywio'r dystiolaeth y mae rhaid iddynt roi sylw iddi.

Atodiad 6. Enghraifft o gofrestr darparwyr AGC o dan y Ddeddf

| Darparwr: | Gwasanaeth: | Lleoliad y gwasanaeth: | Dyddiad cofrestru: | Amodau cofrestru: |
|-------------|----------------------------|---|--------------------|---|
| Suncare Cyf | Cartref gofal | Cartref Gofal Sunny, Caerdydd | 6 Awst 2018 | <ul style="list-style-type: none"> Susan Jones yw'r unigolyn cyfrifol ar gyfer y gwasanaeth hwn. Gellir darparu llety i uchafswm o 60 o unigolion yn y gwasanaeth hwn. |
| | Cartref gofal | Cartref Gofal Sunny, Pen-y-bont ar Ogwr | 18 Gorffennaf 2018 | <ul style="list-style-type: none"> Richard Williams yw'r unigolyn cyfrifol ar gyfer y gwasanaeth hwn. Gellir darparu llety i uchafswm o 46 o unigolion yn y gwasanaeth hwn. |
| | Gwasanaeth cymorth cartref | Gofal Sunny, Caerdydd a'r Fro | 6 Rhagfyr 2018 | <ul style="list-style-type: none"> Richard Williams yw'r unigolyn cyfrifol ar gyfer y gwasanaeth hwn. |
| | Gwasanaeth cymorth cartref | Gofal Sunny, Cwm Taf | 22 Hydref 2018 | <ul style="list-style-type: none"> David Jackson yw'r unigolyn cyfrifol ar gyfer y gwasanaeth hwn. |

Rhestr termau

Gwasanaeth Datgelu a Gwahardd

Mae'r Gwasanaeth Datgelu a Gwahardd yn helpu cyflogwyr i wneud penderfyniadau recriwtio mwy diogel ac atal pobl anaddas rhag gweithio gyda grwpiau agored i niwed, gan gynnwys plant. Bydd archwiliad safonol gan y Gwasanaeth Datgelu a Gwahardd yn dangos unrhyw euogfarnau heb eu disbyddu, rhybuddion a cherydd, yn ogystal ag euogfarnau wedi eu disbyddu a heb eu disbyddu. Gall hefyd chwilio drwy'r 'rhestr waharddedig' plant ac oedolion agored i niwed i ddarganfod a yw'r ymgeisydd wedi ei wahardd rhag gweithio gyda'r grwpiau hyn. Gall heddlu lleol ychwanegu unrhyw wybodaeth berthnasol am yr ymgeisydd.

Gorfodi

Amrywiaeth o gamau a gymerir gan AGC yn erbyn darparwr gwasanaeth nad yw'n cydymffurfio â gofynion rheoleiddio neu amodau ei gofrestrriad. Gall hyn amrywio o gyflwyno hysbysiadau o ddiffyg cydymffurfio i ddiddymu cofrestrriad darparwr gwasanaeth.

Person addas a phriodol

Rhywun y mae Gweinidogion Cymru yn ei ystyried yn gymwys ac yn addas ar gyfer swyddogaeth darparwr gwasanaeth neu unigolyn cyfrifol. Gweler Atodiad 5 ar gyfer y prawf llawn.

Arolygu

Pan fydd yr arolygiaeth yn archwilio ac yn asesu safon y gofal a'r cymorth a ddarperir gan ddarparwr gwasanaeth wrth ddarparu gwasanaeth rheoleiddiedig yw hyn.

Endid cyfreithiol

Mae hyn yn golygu unigolyn, cwmni, neu sefydliad sydd â hawliau a rhwymedigaethau cyfreithiol.

Deddf Rheoleiddio ac Arolygu Gofal Cymdeithasol (Cymru) 2016

Deddfwriaeth sy'n cyflwyno system newydd o reoleiddio ac arolygu gwasanaethau a fydd yn dod i rym ym mis Ebrill 2018 ac yn cael ei chyflwyno a'i gweithredu'n llawn erbyn mis Ebrill 2019

Rheoliadau

Yn nodi'r gofynion y mae'n rhaid i ddarparwyr ac unigolion cyfrifol eu bodloni er mwyn cofrestru a gweithredu gwasanaeth.

Gwasanaeth(au) rheoleiddiedig

Mae hyn yn cyfeirio at unrhyw un o'r mathau o wasanaethau a ddiffinnir o dan y Ddeddf, fel gwasanaeth cartref gofal neu wasanaeth cymorth cartref. Nodir y rhestr llawn o wasanaethau rheoleiddiedig yn [Atodiad 1](#) y canllawiau hyn.

Unigolyn cyfrifol

Unigolyn a neilltuir gan ddarparwr gwasanaeth i weithredu ar ei ran yng nghyswllt gwasanaeth(au) cofrestredig.

Gwasanaeth

Mae hyn yn cyfeirio at wasanaeth unigol. O ran cartrefi gofal, cartref gofal fyddai hwn, sy'n cael ei redeg mewn lleoliad penodol. O ran gwasanaethau cymorth cartref, gwasanaeth unigol fyddai hwn, sy'n cael ei redeg mewn man penodol.

Gofal Cymdeithasol Cymru

Gofal Cymdeithasol Cymru yw rheoleiddiwr y gweithlu gofal cymdeithasol yng Nghymru. Mae'n gosod safonau ar gyfer y gweithlu gofal cymdeithasol ac yn ei ddatblygu, gan ei wneud yn atebol am ei waith, ac yn darparu gwybodaeth am ofal a chymorth i'r cyhoedd, y gweithlu a sefydliadau eraill.

Datganiad o ddiben

Y datganiad o ddiben yw'r ddogfen allweddol sy'n nodi eich gweledigaethau ar gyfer y gwasanaeth a sut yr ydych yn bwriadu diwallu anghenion y bobl sy'n ei ddefnyddio.

Y Ddeddf

Deddf Rheoleiddio ac Arolygu Gofal Cymdeithasol (Cymru) 2016.

Deddf 2014

Deddf Gwasanaethau Cymdeithasol a Llesiant (Cymru) 2014. Y ddeddfwriaeth hon yw'r fframwaith cyfreithiol ar gyfer gwella llesiant pobl sydd angen gofal a chymorth, a gofalwyr, ac ar gyfer gweddnewid gwasanaethau cymdeithasol yng Nghymru.

Pontio

Proses ar gyfer ailgofrestru gwasanaethau sydd eisoes wedi eu cofrestru o dan Ddeddf Safonau Gofal 2000 i gofrestru o dan Ddeddf Rheoleiddio ac Arolygu Gofal Cymdeithasol (Cymru) 2016.